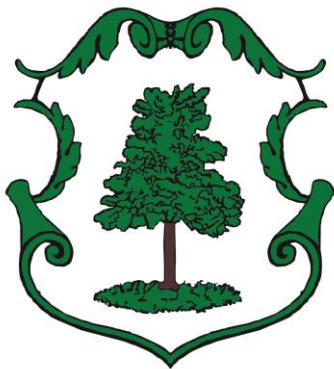


KONCEPCE ROZVOJE VEŘEJNĚ PŘÍSTUPNÝCH DĚTSKÝCH HŘIŠŤ A SPORTOVIŠŤ MĚSTA JILEMNICE

Analytická část



Verze: Pracovní 1.0

Autor: Mgr. Zdeněk Hamřík, Ph.D.

Datum zpracování: 6-7/2024

Bez jazykové a gramatické úpravy



Obsah

Obsah	2
Úvod	3
Metodika zpracování.....	4
Hlavní zjištění z analytické části	6
1. Analýza demografických dat.....	8
2. Veřejně přístupná dětská hřiště a sportoviště v Jilemnici	11
3. Anketní šetření mezi místními občany	23
4. Účast ve sportu, názory a postoje žáků základních škol	25
5. Dětská hřiště a sportoviště z hlediska dostupnosti a docházkové vzdálenosti	31
6. Náměty pro návrhovou část (ať něco nezapadne).....	34
7. Návrh nových lokalit dětských hřišť	35
8. Mapové výstupy	36



Úvod

Moderní a dobře vybavená dětská hřiště a sportoviště jsou zásadní pro podporu zdravého a aktivního životního stylu dětí, dospělých i seniorů. Tato zařízení přispívají k fyzickému a mentálnímu rozvoji a zároveň posilují sociální soudržnost komunity. Strategické plánování těchto hřišť na úrovni města je proto nezbytné.

S akcentem na děti a mládež, veřejně přístupná dětská hřiště a sportoviště hrají klíčovou roli v životě dětí a jejich rodin. Poskytují bezpečné a stimulující prostředí, kde mohou děti rozvíjet své fyzické schopnosti, motorické dovednosti a sociální interakce. Hřiště také nabízejí příležitosti pro kreativní hru a učení, což přispívá k celkovému mentálnímu rozvoji.

Výhody kvalitních dětských hřišť

1. **Podpora zdravého životního stylu** - kvalitní hřiště motivují děti k pohybové aktivitě, která je důležitá pro jejich zdravý růst a vývoj.
2. **Sociální integrace** - hřiště poskytují prostor pro setkávání dětí z různých sociálních a kulturních prostředí, což podporuje integraci a budování mezilidských vztahů.
3. **Bezpečnost a inkluzivita** - moderní hřiště jsou navržena tak, aby byla bezpečná a přístupná pro všechny děti, včetně těch se speciálními potřebami.

Při plánování je důležité zahrnout různé **herní prvky vhodné pro různé věkové skupiny, aby hřiště sloužila širokému spektru uživatelů**, od nejmladších dětí po teenagery, trendem je ale dnes budování hřišť i pro dospělou populaci a seniory. Kromě zvažování cílových skupin je nezbytné zajistit, aby hřiště byla snadno dostupná z hlavních obytných oblastí a bezpečně oddělena od rušných silnic a potenciálně nebezpečných zón.

Zajištění bezpečnosti, dostupnosti a inkluzivity těchto prostorů je klíčové pro jejich pozdější úspěšné využití. Hřiště by měla být navržena tak, aby byla atraktivní a bezpečná, což přispívá k jejich oblíbenosti mezi dětmi i rodiči.

Investice do dětských hřišť představují nejen zlepšení kvality života současných obyvatel, ale také dlouhodobou strategii pro podporu růstu a udržitelnosti obce Jilemnice. Tato analýza poskytuje informace pro plánování a rozhodování a slouží jako výchozí materiál pro návrhovou část.

Analýza a plánování dětských hřišť jsou založeny na pečlivě shromážděných datech. Použití metod, jako jsou GIS analýzy a dotazníková šetření, zajišťuje, že **rozhodování je informované a opřené o skutečná data**. Evidence-informed policy making je klíčový pro efektivní alokaci zdrojů a dosažení maximálního dopadu. Díky datově podloženým rozhodnutím můžeme plánovat hřiště, která skutečně odpovídají potřebám a přání místní komunity.



Metodika zpracování

V měsících červnu a červenci 2024 byla v rámci analytické části koncepce rozvoje dětských hřišť provedeny následující kroky:

Analýza sekundárních dokumentů

Pro zpracování strategie rozvoje dětských hřišť v Jilemnici jsme využili **metodu analýzy sekundárních dokumentů**. Tato metoda zahrnuje systematické shromažďování a vyhodnocování existujících dokumentů a datových zdrojů. V našem případě jsme analyzovali dokumenty a zdroje z Českého statistického úřadu (statistické údaje o demografickém vývoji, počtu dětí a mladistvých, socioekonomických podmínkách a další relevantní data, která nám umožnila pochopit současný stav a budoucí potřeby v oblasti dětských hřišť), dále materiály města Jilemnice (strategické plány, související strategické dokumenty, materiály ohledně plánovaných budoucích investic) a další strategické dokumenty zaměřené na děti a mládež, které pomáhají nastavit rámec a cíle pro rozvoj dětských hřišť v souladu s širšími rozvojovými plány.

Terénní průzkum a hodnocení

V rámci terénního průzkumu a hodnocení jsme aplikovali několik metod, abychom získali detailní a aktuální informace o stavu dětských hřišť a sportovišť v Jilemnici. Byly využity metody **pozorování a zhodnocení technického stavu hřišť** a provedena kontrola a hodnocení technického stavu jednotlivých hřišť. Během návštěv bylo zaznamenáno, zda jsou herní prvky bezpečné, zda potřebují opravy nebo výměnu a zda splňují aktuální bezpečnostní normy. Byla vytvořena podrobná **fotodokumentace** každého hřiště umožnilo vizuálně zaznamenat stav hřišť, jejich vybavení a prostředí. Tyto fotografie slouží jako důležitý nástroj pro následnou analýzu a plánování. Bylo provedeno **hodnocení obsahu a celkové kvality**, byla posouzena rozmanitost herních prvků, dostupnost zařízení pro různé věkové skupiny a celková kvalita vybavení. Součástí hodnocení byla také analýza údržby a čistoty hřišť. Při návštěvách hřišť jsme vedli **neformální rozhovory s rodiči**, dětmi a dalšími návštěvníky. Tyto rozhovory nám poskytly cenné informace o zkušenostech a spokojenosti uživatelů, stejně jako o jejich přáních a potřebách ohledně zlepšení hřišť.

Výzkumné šetření u žáků základních škol

V této části analýzy byly využity metody **online dotazníku** vyplňovaného v počítačových učebnách a metoda skupinového řízeného rozhovoru - **focus group**. V rámci výzkumného šetření jsme oslovili celkem 183 žáků (49,7% dívek) základních škol Komenského a Jana Harracha, přičemž se jednalo o žáky pátých (21%), sedmých (39%) a devátých (40%) tříd. Šetření zahrnovalo otázky týkající se účasti v organizovaných i neorganizovaných sportovních volnočasových aktivitách a hodnocení prostředí pro pohybovou aktivitu v Jilemnici z hlediska kvality, bezpečnosti a sociálních aspektů. Po dotazníkovém šetření byly v každé třídě provedeny focus groups, kde děti zaznamenávaly pozitiva, negativa a příležitosti pro rozvoj dětských hřišť a sportovní infrastruktury ve městě. Tato metoda poskytla cenný vhled do potřeb a preferencí mladých uživatelů infrastruktury pro pohybovou aktivitu a sport v Jilemnici.

Mapové podklady a GIS analýza

Pro zpracování mapových podkladů jsme využili metodu geografických informačních systémů (GIS). V rámci tohoto projektu byla provedena prostorová analýza spádových oblastí (obslužných zón) stávajících a plánovaných dětských hřišť pomocí metody Thiessenových polygonů, známé také jako Voronoi diagram. Tato metoda je široce uznávaným nástrojem v GIS pro modelování a vizualizaci prostorových vztahů. Jednotlivé obslužné zóny byly analyzovány prostřednictvím prostorových



síťových analýz, které zahrnovaly docházkovou vzdálenost a časovou dostupnost. Výsledkem jsou detailní obslužné zóny stávajících a plánovaných dětských hřišť a sportovišť, které umožňují lepší plánování a optimalizaci jejich rozmístění ve městě.

Anketní šetření - místní občané

Pro analytickou část byly doplňkově využity výsledky anketního šetření zaměřené na veřejnost v Jilemnici, které proběhlo v červenci a srpnu 2023. Uskutečnilo se na základě plánovacího setkání s veřejností, návazně proběhlo anketní šetření s cílem zjistit spokojenost s kvalitou a počtem dětských hřišť v Jilemnici. Anketa byla realizována městem Jilemnice formou online dotazníku. Ankety se zúčastnilo celkem 105 občanů města Jilemnice (82 občanů s dětmi ve věku od 0-5 let; 35 občanů s dětmi ve věku 6-10 let a 16 občanů s dětmi ve věku 11-18 let)



Hlavní zjištění z analytické části

- V Jilemnici žije celkem 5 443 obyvatel z toho 779 dětí ve věku do 15 let. Relativně vysoký je počet seniorů nad 65 let (více než 1250), podíl seniorů se může v budoucnu zvyšovat, podíl dětí bude pravděpodobně stabilní, případně dojde k mírnému poklesu jejich počtu.
- Za posledních 20 let z hlediska populačního vývoje dochází k úbytku populace (o 6% bodů) z původních 5 777 obyvatel (rok 2003) na 5 334 obyvatel (rok 2023). Pokles celkového počtu obyvatel v obci je způsoben dlouhodobě záporným přirozeným přírůstkem obyvatel a záporným přírůstkem obyvatel stěhováním do větších měst za celkově vyšším životním standardem (zaměstnání, služby, vzdělání, zábava)
- Obyvatelstvo Jilemnice je rozloženo poměrně rovnoměrně s nejvyšší koncentrací obyvatel města z hlediska počtu obyvatel a hustoty zalidnění kolem ulic Roztocká, Jana Weisse a Jana Buchara resp. na sídlišti Spořilov; dále pak v oblasti za nemocnicí a v okolí Masarykova náměstí.
- Účast v organizovaných sportovních aktivitách dětí je v Jilemnici poměrně vysoká (přibližně 60% u týmových a 40% u individuálních sportů); s ohledem na věk je patrný značný pokles v účasti u žáků 9. tříd zejména pak u individuálních sportů. Přibližně 80% žáků pátých a sedmých tříd zároveň alespoň jednou týdně sportuje neorganizovaně.
- Z hlediska podmínek pro sport a pohybovou aktivitu je Jilemnice vnímána dětmi bezpečně (více než 80% dětí), vnímání bezpečnosti se rovněž zásadně neliší mezi chlapci a dívkami.
- Z pohledu sociální soudržnosti je Jilemnice hodnocena dětmi spíše pozitivně a v souladu s celorepublikovým průměrem, nižší hodnocení se vyskytuje při otázce zda mohou děti důvěřovat lidem v okolí, které pravděpodobně souvisí s problémy ohledně lokality parku u Tesca a autobusového nádraží, kde děti často při rozhovorech zmiňovali častý výskyt lidí bez domova a drogově závislých.
- Naprostá většina dětí (cca 80%) hodnotí pozitivně dostupnost míst pro volnočasové aktivity jako jsou dětská hřiště anebo sportoviště, pozitivně je rovněž je tato oblast hodnocena z hlediska vzdálenosti takových míst od domova. Z hlediska kvality vykazuje tato oblast celkově nižší hodnocení přičemž starší věkové kategorie hodnotí kvalitu míst pro volnočasové aktivity hůře.
- Z pohledu dospělé populace s malými dětmi jsou hřiště v Jilemnici rovněž dostatečně dostupná přičemž nejnavštěvovanějšími hřišti jsou ta, která se nachází v blízkosti sídliště; počet hřišť dostatečný, ale v rámci stávajícího stavu jsou nevyhovující a proto je poptávka po dalších hřištích.
- Občané Jilemnice vnímají dětská hřiště většinou jako nebezpečná a vyžadující investice do oprav a zvýšení bezpečnosti. Zároveň by uvítali sportoviště pro seniory resp. prostor pro odpočinek s posilovacími prvky, které by mohli využít všichni občané bez ohledu na věk.
- Ve městě se nachází celkem 8 dětských hřišť a 4 veřejně přístupná sportoviště. Většina dětských hřišť je na hranici životnosti a vyžadují rozsáhlejší opravy a investice. V nevyhovujícím technickém stavu jsou často herní prvky i povrch resp. dopadové plochy jednotlivých hřišť, problémem je rovněž celková údržba dětských hřišť a sportovišť.
- Z hlediska obsahu hřišť pro mladší věkové skupiny (předškolní věk a mladší školní věk) se v Jilemnici nachází typizovaná dětská hřiště nepodporující kreativitu, aktivní či dobrodružnou hru dětí. Hřiště jsou často jednotvárná.



- U veřejně přístupných sportovišť Roztocká, Žižkova a Ke kluzišti je patrná zanedbaná údržba, vyskytují se pro sportovní činnost nebezpečné prvky z hlediska povrchu či chátrajícího vybavení sportovišť.
- Multifunkční sportovní areál a všesportovní areál Hraběnka představují kvalitní sportovní zázemí se značným potenciálem pro rozvoj sportovní činnosti a pohybové aktivity obecně jak dětí, tak dospělých v Jilemnici. U multifunkčního sportovního areálu je z hlediska celkového vzhledu a kvality nevyhovující pouze prostor kolem kuželny a přilehlé menší hřiště na nohejbal s prostorem pro děti a občerstvením.
- Areál Kuvajt má z hlediska umístění rovněž značný potenciál a poskytuje z hlediska plochy rozsáhlý prostor jak pro organizované, tak neorganizované sportovní aktivity všech věkových skupin.

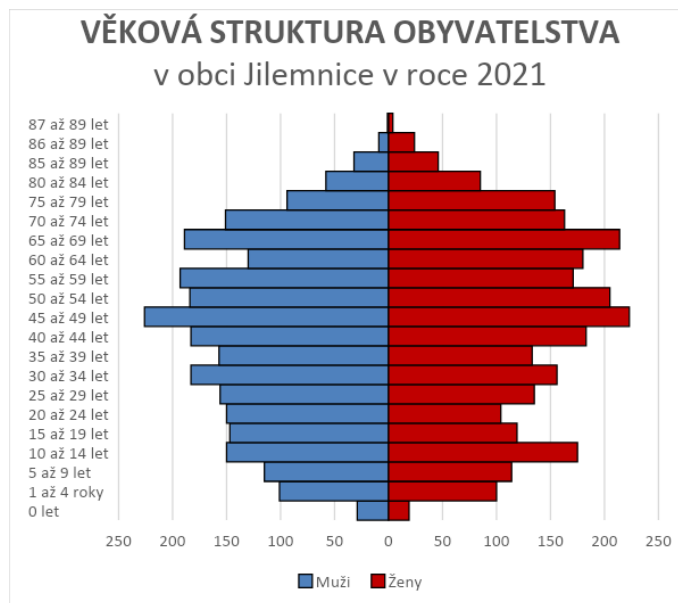


1. Analýza demografických dat

Pro správné plánování a rozmístění nových dětských hřišť v obci Jilemnice je klíčové porozumět současné demografické struktuře obyvatel. K 31 .12. 2023 v obci Jilemnice žije celkem 5 443 obyvatel s trvalým nebo dlouhodobým pobytem. Obyvatelstvo Jilemnice je rozděleno téměř rovnoměrně mezi muže (49 %) a ženy (51 %).

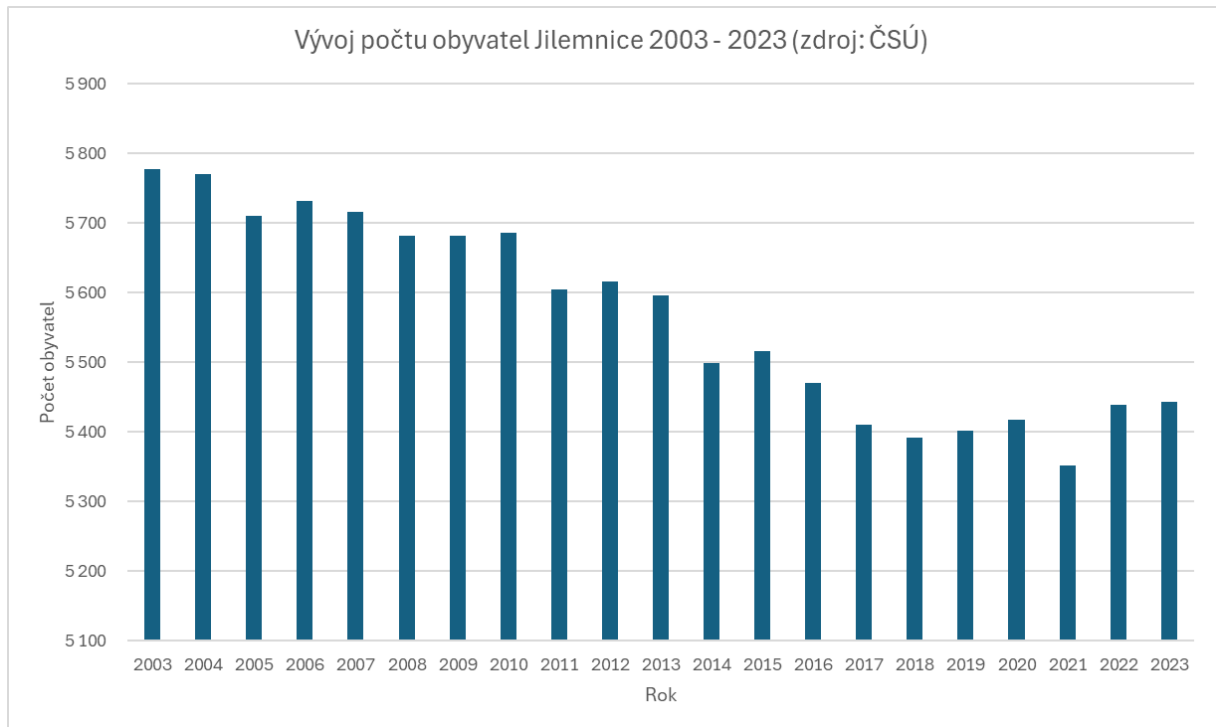
Děti (0 - 14 let): 779		Dospělí (15 - 64 let): 3 399		Senioři (65 a více let): 1 265	
Chlapci	Dívky	Muži	Ženy	Muži	Ženy
391	388	1 731	1 668	553	730

Tabulka 1: Věkové rozložení obyvatelstva podle na pohlaví ve městě Jilemnice (2023, ČSÚ)



Graf 1: Věková pyramida (zdroj ČSÚ).

Graf 1 věkové struktury obyvatel vyjadřuje, že Jilemnice disponuje silnou základnou pracujících dospělých, což je dobré pro ekonomickou stabilitu obce. Relativně vysoký počet seniorů nad 65 let naznačuje potřebu řešení sportovní a volnočasové infrastruktury pro tuto věkovou skupinu.



Graf 2: Vývoj počtu obyvatel Jilemnice 2003-23 (zdroj: ČSÚ)

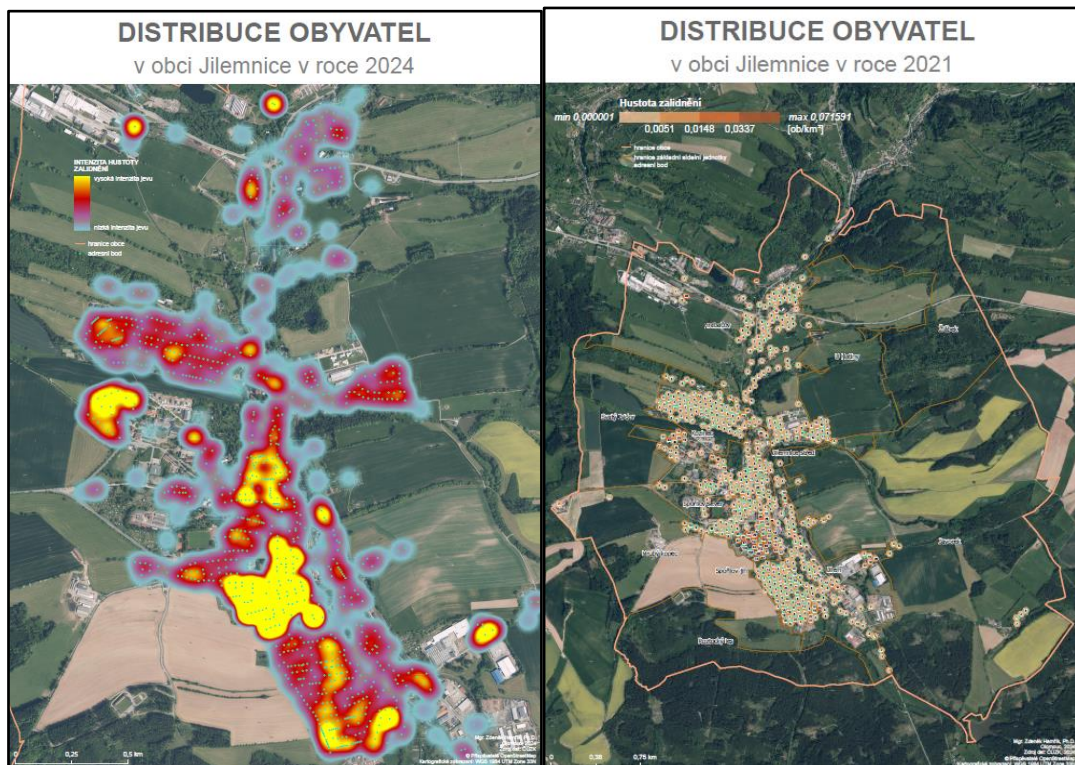
Trendy a možné predikce demografického vývoje

Za posledních 20 let z hlediska populačního vývoje dochází k úbytku populace (o 6% bodů) z původních 5 777 obyvatel (rok 2003) na 5 334 obyvatel (rok 2023). Většinu populace tvoří dospělí, kteří se postupně přesouvají do kategorie seniorů. Bez významného zvýšení porodnosti a při zachování současné úmrtnosti se podíl seniorů bude dále zvyšovat, což může vést k mírnému poklesu celkového počtu obyvatel. Pokud nedojde k výrazným změnám v migračních trendech, zůstane počet dětí stabilní. V případě mírného poklesu porodnosti, což je trend v mnoha evropských zemích, může počet dětí do 14 let klesnout na přibližně 750.

Podle demografických dat o migraci z Českého statistického úřadu lze konstatovat, že pokles celkového počtu obyvatel v obci je způsoben dlouhodobě záporným přirozeným přírůstkem obyvatel a záporným přírůstkem obyvatel stěhováním (tzn. záporným celkovým přírůstkem). Důvodů může být několik, avšak mezi hlavní a časté důvody patří stěhování lidí do větších měst za práci a celkově vyšším životním standardem (zaměstnání, služby, vzdělání, zábava, atp.). Nejvíce obyvatel odešlo v roce 2022 do velkých měst – Praha, Liberec, Hradec Králové, Pardubice a Trutnov.

Rozložení obyvatelstva a hustota zalidnění v jednotlivých městských částech

Rozmístění obyvatel v obci Jilemnice v roce 2021 je znázorněno na obrázku 1. Mapy distribuce obyvatel byly zpracovány v geografickém informačním systému. Z mapy vlevo (heat.pdf) je na první pohled patrný nejvyšší výskyt koncentrace obyvatel obce. Tato mapa znázorňuje užitím metody "heat map" (teplotní mapa) intenzitu jevu hustoty zalidnění, a tak slouží k rychlému získání obecného povědomí o rozložení obyvatel v obci.



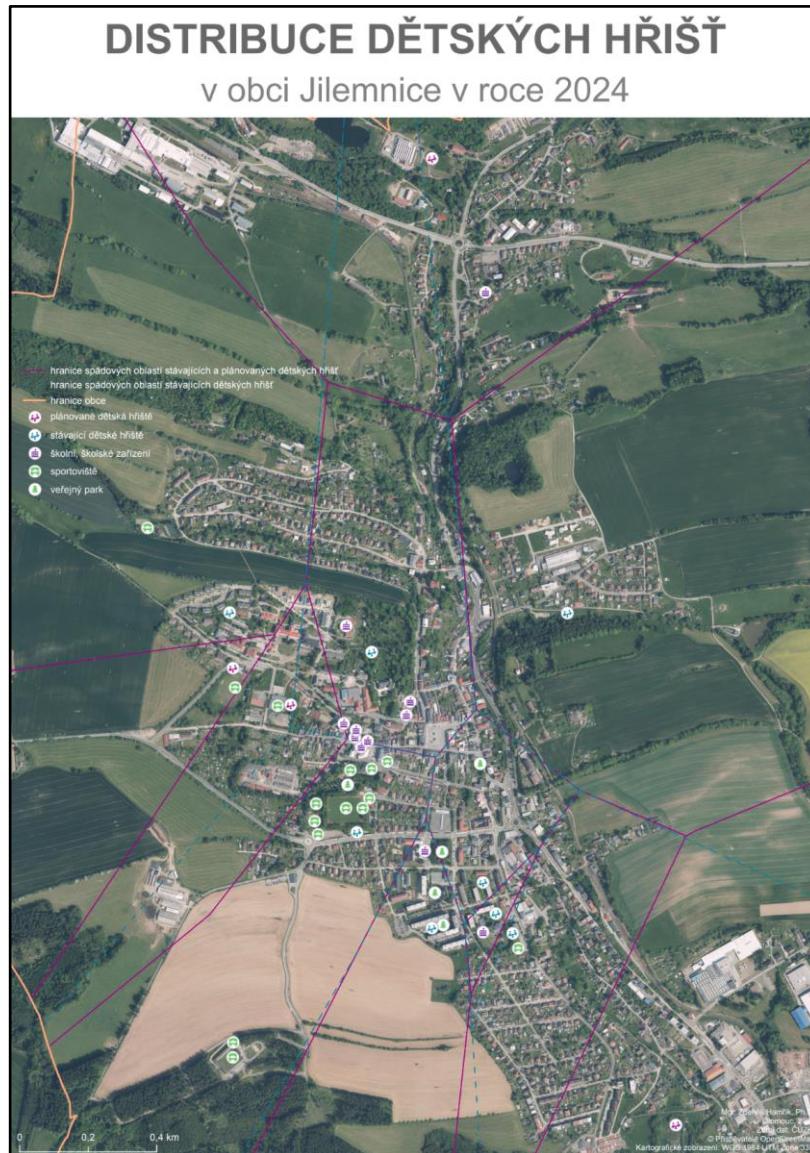
Obrázek 1: Datové náhledy na mapy s distribucí obyvatel.
(Zdroje: vlevo heat.pdf a vpravo obyvatelstvo_hexa_A3.pd - součást odevzdání).

Detailnější informace o rozmístění a počtu obyvatel poskytuje mapa vpravo (obyvatelstvo_hexa_A3.pdf) prostřednictvím hexagonů vyjádřenými metodou kartogramu. Se zvyšující se sytostí tónem oranžové barvy roste hustota zalidnění a naopak (přímá úměra). Čísla umístěna v hexagonech reprezentují počet obyvatel v daném hexagonu. Velikost plochy jednoho hexagonu odpovídá 2 165 m². Velikost hrany hexagonu je rovno 28,86 m. V Obci je z větší části patrná nejvyšší koncentrace obyvatel v oblasti centra města (zejména sídliště). Doplňkem je patrné relativně rovnoměrné rozmístění obyvatel.



2. Veřejně přístupná dětská hřiště a sportoviště v Jilemnici

V Jilemnici se nachází celkem 8 dětských hřišť, která jsou nejvíce koncentrována v centru města v lokalitách kolem ulic Roztocká, Jana Weisse a Jana Buchara resp. na sídlišti Spořilov, kde je zároveň nejvyšší koncentrace obyvatel města z hlediska počtu obyvatel i hustoty zalidnění. V Jilemnici se rovněž nachází celkem 4 sportovní areály (Hraběnka, Víceúčelový sportovní areál a areály Kuvait a Nouzov).



Obrázek X: Datový náhled na mapu s distribucí dětských hřišť. (Zdroje: XX.pdf)

2.1. Dětská hřiště

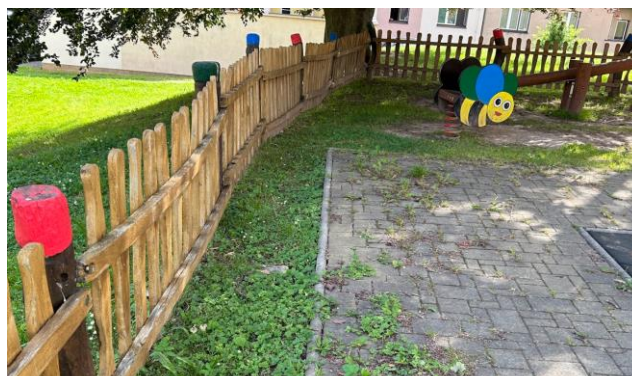
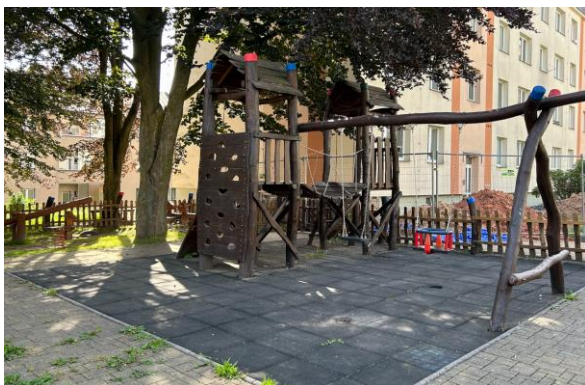


DH ulice Jana Buchara - dětské hřiště je určené pro děti předškolního a mladšího školního věku, nachází se v sídlištní zástavbě, dle místních obyvatel je hojně využívané dětmi předškolního věku, herní prvky jsou spíše starší, ale v provozuschopném stavu, vyžadují však údržbu, velkou výhodou je zastínění, které je klíčové pro provoz hřiště v letních měsících, herní prvky jsou typizované, absentují zde herní prvky pro kreativní hru.

Povrch: gumová dlažba, betonová dlažba, travnatá plocha.

Provozovatel: Město Jilemnice.

Prvky: pružinová houpačka koník, váhová houpačka, pružinová houpačka jezevčik, dřevěný věž se skluzavkou (kovovou) a houpačkou.



DH ulice Ambrožova - plochou poměrně velké hřiště nacházející se v panelákové zástavbě s vysokou koncentrací obyvatel, starší herní prvky na hranici životnosti vyžadující rozsáhlejší rekonstrukci, řada herních prvků je v havarijním stavu, chybí zastínění pro letní měsíce, chátrající dopadové plochy, hřiště neobsahuje žádné herní prvky pro starší věkové skupiny, zvolené herní prvky jsou typizované a nepodporují kreativní hru dětí, nachází se zde jediné velké pískoviště v oblasti

Prvky: lezecká věž, váhová houpačka, sestava se skluzavkou, duo houpačka, velké pískoviště, pískoviště na noze, pružinová houpačka autíčko, pružinová houpačka želva, hrací domek, trio houpačka.

Povrch: gumová dlažba, betonová dlažba.

Provozovatel: Město Jilemnice.



DH ulice Jana Weisse - menší hřiště určené pro předškolní a mladší školní děti se 4 herními prvky, herní prvky jsou typizované, vyžadují opravy či rekonstrukci, z pohledu návštěvníků hřiště pravděpodobně nepřitáhne nadlouho pozornost dětí, není zastíněno, povrch tvoří gumové čtverce, celkově dosluhující a neatraktivní z hlediska podpory kreativity dětí

Prvky: dřevěná sestava se skluzavkou (kovovou), váhová houpačka, balanční deska na třech pružinách.

Povrch: gumová dlažba.

Provozovatel: Město Jilemnice





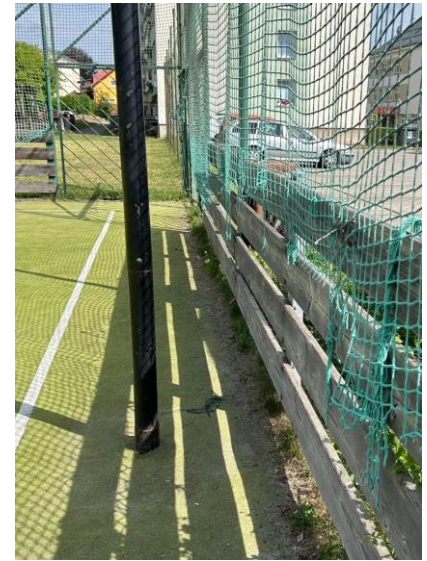
DH a sportoviště ulice Roztocká - rozsáhlejší sportoviště a dětské hřiště zahrnující travnatou plochu pro aktivní hru, hřiště s umělým povrchem s basketbalovými koši a dětské hřiště. Na areál navazuje dětské hřiště MŠ Sluníčko a areál a dětské hřiště přilehlého dětského centra. Dětské hřiště je typizované, některé dřevěné části vyžadují údržbu či rozsáhlejší opravu, absentují prvky pro kreativní hru, u sportovní plochy s umělým povrchem je celková rekonstrukce nutná a to s ohledem na povrch, mantinely, sítě, basketbalové koše apod. Celkově má areál díky vysoké koncentraci obyvatel, dostatku plochy pro dětskou hru, neorganizované sportovní aktivity, zaměření na více cílových skupin, možnosti rozšíření či propojení s areálem školky/dětského centra značný potenciál. Hřiště je nutné lépe/bezpečněji oddělit od přilehlého parkoviště, celkově se zde nabízí využít pro areál potenciálu osoby správce

Prvky: dřevěná sestava se skluzavkou (kovovou) a lezeckou sítí, pružinová houpačka koník 2x, hřiště s umělým povrchem, travnatá plocha

Povrch: gumová dlažba, betonová dlažba, travnatá plocha.

Provozovatel: Město Jilemnice, Sportovní centrum Jilemnice s.r.o.





DH a sportoviště ulice Žižkova, u sportovního areálu

Dětské hřiště v bezprostřední blízkosti multifunkčního sportovního areálu zahrnující typizované herní prvky kombinující překážky spíše pro mladší a starší školní věkovou skupinu. Hřiště celkově vyžaduje údržbu a opravu některých herních prvků - např. lanovky. Absentují prvky pro kreativní hru dětí, na hřišti chybí zastínění. Z pohledu místních obyvatel by bylo dobré lépe oddělit cestu s vysokou dopravou, zajistit lepší údržbu hřiště (často je zde nepořádek, pet lahve, plechovky, obaly od jídla), není dořešen vstup na skluzavku a kameny vedle skluzavky jsou v tomto prostoru vnímány jako spíše nebezpečné. Přilehlé basketbalové hřiště neplní v současném stavu funkci sportoviště a vyžaduje investici do povrchu a celkového vybavení sportovními prvky.

Prvky: duo houpačka, šplhací systém se sítí, skluzavka (kovová), lanová dráha, asfaltové hřiště pro basketbal

Povrch: travnatá plocha, praný štěrk (kačírek), asfalt.

Provozovatel: Sportovní centrum Jilemnice.





DH a sportoviště ulice Ke kluzišti - součástí hřiště je travnatá plocha, travnaté hřiště na volejbal a herní prvky v podobě dřevěné sestavy se skluzavkou, v současném technickém stavu je hřiště neprovoznoschopné a nebezpečné z hlediska stability herních prvků; herní sestavu bude nutné odstranit anebo posoudit statikem; lokalita má ale celkově dobrým potenciál, zahájena nová výstavba domů v blízkosti, sportoviště mohou využívat rovněž skauti, kteří mají v docházkové vzdálenosti základnu. Zároveň se jedná o jedinou plochu pro dětské hřiště v této lokalitě

Prvky: dřevěná sestava se skluzavkou (kovovou) a pískoviště

Povrch: travnatá plocha





DH U nemocnice - Jedná se typizované dětské hřiště pro nejmenší děti (předškolní a mladší školní věk), typizované herní prvky, chybí zastínění, hřiště se nachází v lokalitě s vysokou koncentrací obyvatel, v lokalitě bydlí rovněž rodiny s malými dětmi

Prvky: dřevěná sestava se skluzavkou (kovovou), 3x pružinová houpačka, kolotoč

Povrch: praný štěrk (kačírek)

Provozovatel: Město Jilemnice



DH ulice Zámecká - dětské hřiště pro nejmenší děti (předškolní a mladší školní věk), hřiště se nachází v oblasti s novou zástavbou a vyšším počtem mladých rodin, hřiště je relativně nové a v dobrém technickém stavu v klidné lokalitě, obsahuje dřevěné herní prvky, velmi dobře zastíněno, herní prvky jsou však pro děti neatraktivní a nepodporují kreativní hru, při návštěvě děti hřiště rychle opouští

Prvky: dřevěná sestava prvků (drak, kladiny), lavičky

Povrch: praný štěrk (kačírek), tráva

Provozovatel: Město Jilemnice

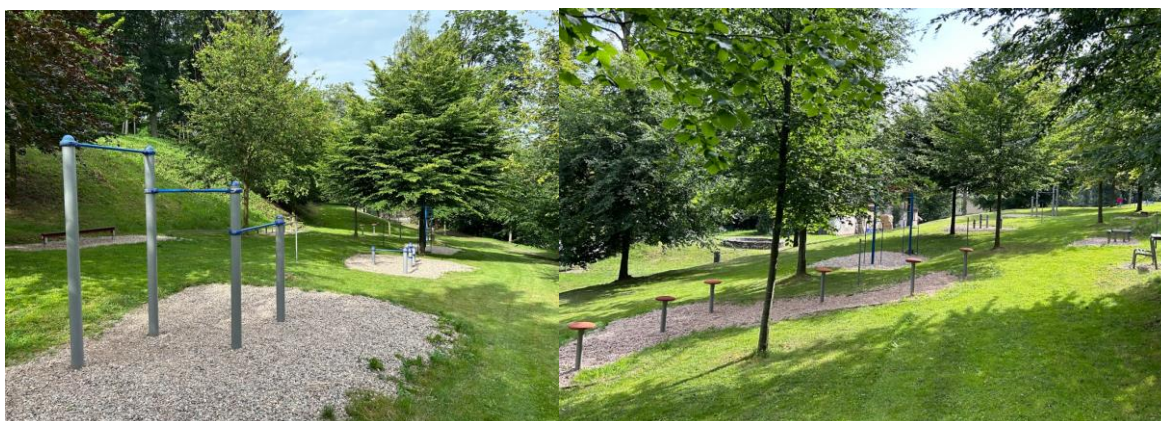


2.2. Sportoviště

Město Jilemnice je díky své historii označována jako „kolébka českého lyžování“, což je jedním z důvodů, proč je Jilemnice považována za sportovní místo. Nachází se zde řada míst pro sportovní aktivity a několik sportovních spolků. Nejstarším ze sportovních spolků, jak v Jilemnici, tak v České republice je Český krkonošský spolek SKI, který byl založen již roku 1894. Dalším ze spolků věnujícím se především zimnímu sportu je Klub biatlonu, založen roku 1968, který je členem Českého svazu biatlonu. Naleznete zde i fotbalový klub SK Jilemnice či TJ Sokol.

Pro sport venku mohou občané využít například **víceúčelový sportovní areál**, nacházející se v Sokolském parku, kde se nachází fotbalové hřiště, běžecké dráhy, workoutové hřiště, tenisové a volejbalové kurty.





Dalším významným místem pro venkovní sportovní aktivity je **Všesportovní areál Hraběnka**, kde se nachází asfaltová in-line v délce 2,7 km, biatlonová střelnice s 20 střeleckými stavy a zázemím pro sportovce. Dále areál nabízí závodní tratě v délce téměř 20 km, turistickou běžeckou trasu "Buď fit", nově také areál pevných kontrol a z velké části jím prochází chodník pro pěší. Areál je volně přístupný veřejnosti.



V lokalitě U nemocnice se nachází rozsáhlejší **Sportovní areál Kuvajt**, který zahrnuje fotbalové hřiště, travnaté volejbalové/nohejbalové hřiště, travnaté plochy v okolí a soukromý skatepark ve výstavbě. V areálu je dostupná kavárna s posezením a skateshop.



Na křižovatce ulic Nouzov a Na Drahách se nachází **sportovní areál Nouzov** zahrnující travnatou plochu s fotbalovými brankami. V letních měsících je ke koupání neoficiálně využívána nádrž na vodu. K areálu přiléhají 2 tenisové kurty s umělým povrchem, které nejsou ve vlastnictví města Jilemnice.





Krytých prostor pro sport se v Jilemnici nachází hned několik. Jedním z nich je sokolovna na Tyršově náměstí, sportovní hala ve Studentské ulici a několik školních tělocvičen. Dalším místem je pak plavecký bazén, u kterého se nachází i Kneippův chodník, infrakabinu, parní kabinu, solnou jeskyně, sauna. Všechna sportoviště má ve své správě Sportovní centrum Jilemnice.

Požární nádrž spravuje SDH

Travnatá plocha je ve správě Sportovního centra

2.2. Infrastruktura školských zařízení

V Jilemnici se nachází 1 mateřská škola s třemi pracovišti - Zámecká, Spořilovská a Hrabačov a 2 základní školy s venkovní infrastrukturou.

ZŠ Harracha 97

ZŠ Komenského 288

ZŠ a MŠ pro děti se speciálními potřebami Komenského (zřizuje kraj)

Jedná se o Mateřskou školu Sluníčko na ulici Roztocká, Mateřskou školu Kamarádka na ulici Zámecká, Základní školu a mateřskou školu Komenského a Základní školu Jana Harracha.

Sportovní areál základní a mateřské školy Komenského - přístupný veřejnosti?





Školní hřiště Mateřské školy Kamarádka - areál není přístupný veřejnosti



Školní hřiště Mateřské školy Sluníčko - nenafovčeno

Školní hřiště základní a Jana Harracha - není přístupný veřejnosti





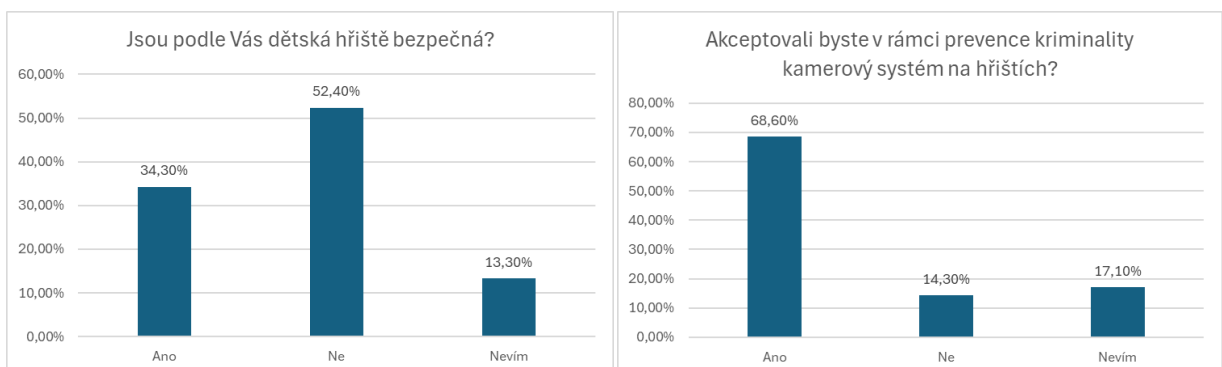
3. Anketní šetření mezi místními občany

V červenci a srpnu 2023 se uskutečnilo plánovací setkání s veřejností a návazné anketní šetření s cílem zjistit spokojenost s kvalitou a počtem dětských hřišť v Jilemnici. Anketa byla realizována městem Jilemnice formou online dotazníku. Ankety se zúčastnilo celkem 105 občanů města Jilemnice (82 občanů s dětmi ve věku od 0-5 let; 35 občanů s dětmi ve věku 6-10 let a 16 občanů s dětmi ve věku 11-18 let).

Hlavní závěry ze setkání:

- Nejnavštěvovanější hřiště jsou zejména na sídlištích.
- Značně navštěvováno je i hřiště u zámeckého parku, které má dle občanů nedostatek herních prvků.
- Z hlediska docházkové vzdálenosti na plánovacím setkání s veřejností převládal názor, že město Jilemnice má hřiště dostatečně dostupná.
- Většina účastníků setkání zároveň souhlasila s názorem, že hřišť je dostatek, nicméně řada z nich je ve špatném stavu, proto by namísto výstavby dalších hřišť doporučovali opravy a údržbu těch stávajících.
- V anketním šetření se opakoval názor, že počet hřišť dostatečný, ale v rámci stávajícího stavu jsou nevyhovující a proto je poptávka po dalších hřištích. Stačilo by tedy zaměřit se na opravu a doplnění prvků na některá místa, díky čemuž by byly některá hřiště atraktivnější.
- Z hlediska návrhu lokalit, pro potencionální vybudování nových hřišť byly nejvíce zmiňovanými lokalitami: Hrabačov – Do Žlábků, Za Lázněmi; Kozinec; Zámecký park; Na Hraběnce; Za sokolem; U nemocnice; Za Tescem; Park mezi Tescem a autobusovým nádražím; Roztocká 1095 - travnatá plocha u garáží; V Jilmu; K Vejrychovsku; Pod Hrází (u bytoven u sběrný odpadů, na louce/u lesíka za Lesní/Polní cestou); Spořilov (např. za bytovkami mezi ulicemi Roztocká a Pod Hrází); Na sídlišti; Poblíž náměstí; Kuvajt, areál u koupaliště.

V anketním šetření byla dále řešena bezpečnost dětských hřišť, kdy byli občané dotazováni na samotnou bezpečnost hřišť a herních prvků hřišť (2 otázky) a bezpečnost okolí (1 otázka).

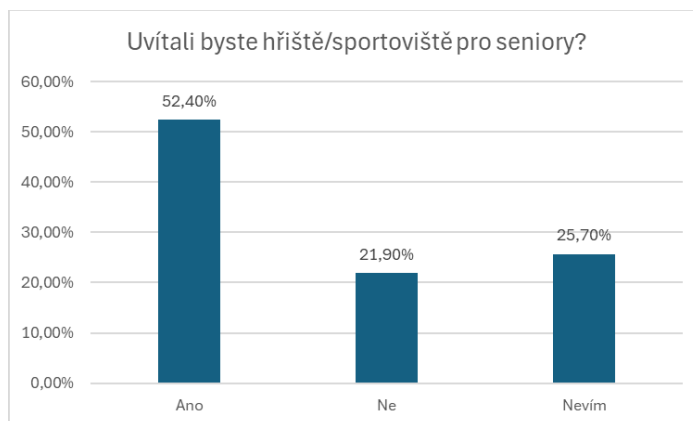


Přes padesát procent respondentů označilo stav dětských hřišť jako nebezpečná. Celkem 44 procent označilo za nejvíce nebezpečné hřiště na sídlišti tzv. u Účka, ulice Ambrožova. Jako druhé bylo vybráno hřiště u stadionu, ulice Žižkova a následně hřiště poblíž ulice Jana Weisse. Následně vybrány byly hřiště na ul. Roztocká, ul. Jana Buchara, u sportovního areálu Hraběnka, ul. Zámecká a hřiště u nemocnice.



V kontextu bezpečnosti přes 68% respondentů by v rámci prevence kriminality akceptovali kamerový systém na hřištích.

Respondentům byla dále položena otázka, zda by uvítali sportoviště pro seniory, tedy prostor pro odpočinek s posilovacími prvky, které by mohli využít všichni občané bez ohledu na věk.



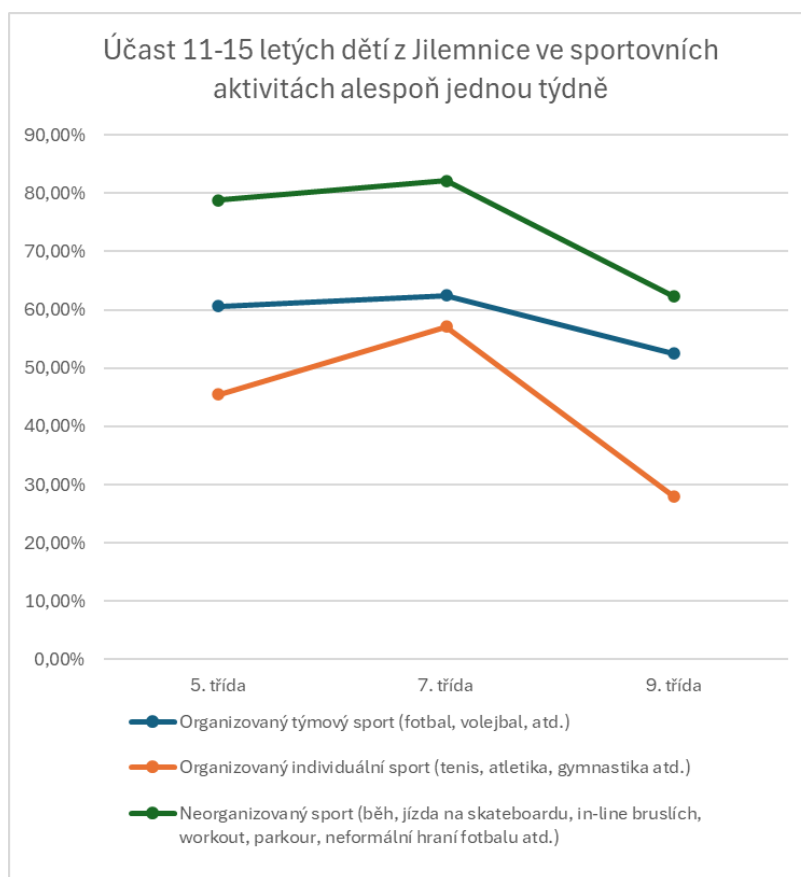
Z odpovědí respondentů vyplynulo, že nadpoloviční většina by takový společný prostor uvítala. V návaznosti měli respondenti uvést nejvhodnější lokalitu pro umístění takového hřiště. Nejčastěji navrhovanými lokalitami byly: U Tesca; Hraběnka; Zámecký park; Poblíž centra města; Na sídlišti/okraj sídliště; U stadionu; V blízkosti dětského hřiště, Ulice Ambrožova, U nemocnice; Upravit to vedle fotbalového hřiště; U kuvajtu; Kozinec; Spořilov; Ulice Jana Weisse – mezi bytovky.



4. Účast ve sportu, názory a postoje žáků základních škol

4.1. Online šetření - dotazník

Účast v organizovaných sportovních aktivitách je v Jilemnici poměrně vysoká (přibližně 60% u týmových a 40% u individuálních sportů) a je v souladu s celorepublikovým průměrem, který vychází z dat z roku 2018 ze studie HBSC. Účast v týmových sportech převažuje nad účastí ve sportech individuálních, s ohledem na věk je patrný značný pokles v účasti u žáků 9. tříd zejména pak u individuálních sportů. Přibližně 80% žáků pátých a sedmých tříd zároveň alespoň jednou týdně sportuje neorganizovaně, u žáků devátých tříd je účast v neorganizovaném sportu stále ještě nad 60%.

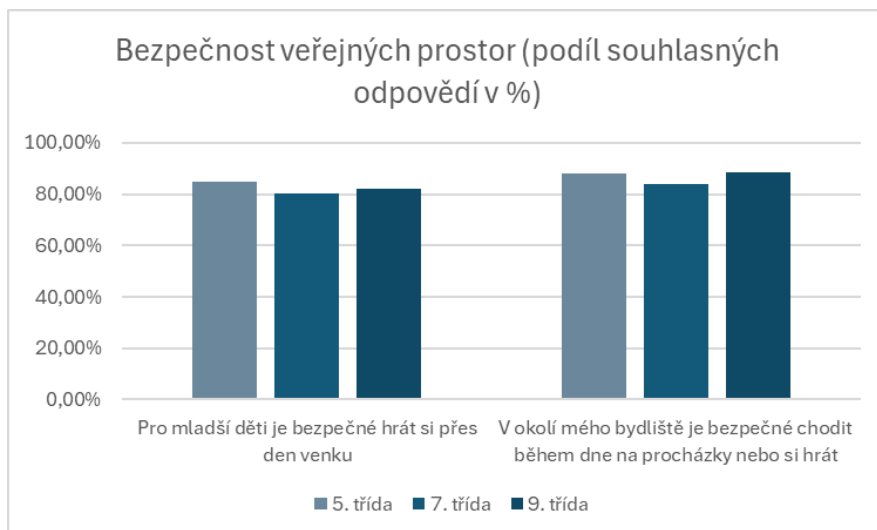


Z výzkumného šetření dále vyplývá:

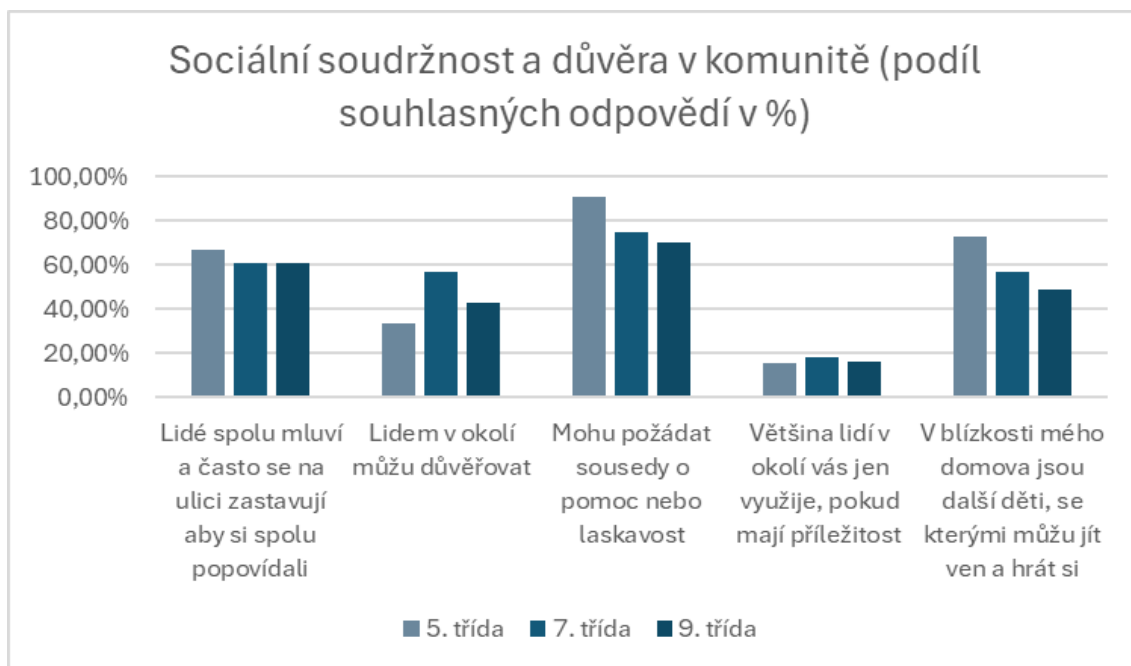
- V Jilemnici není do organizovaného sportu vůbec zapojeno přibližně 30% žáků. Nejmenší míra nezapojených je u žáků 7. tříd a 5. tříd, u žáků 9. tříd se podíl nezapojených naopak zvyšuje a dosahuje téměř 40%. Nikdy neorganizovaně nesportuje přibližně méně než 10% žáků pátých tříd a sedmých tříd, u žáků devátých tříd je to téměř dvakrát tolik.
- Chlapci preferují oproti dívkám výrazně častěji týmové sporty (71% vs. 46%). Zapojení do individuálních sportů je téměř vyrovnané a pohybuje se mezi 40-45% u chlapců i dívek. Rovněž tento závěr odpovídá celorepublikovým výzkumům na národní úrovni.



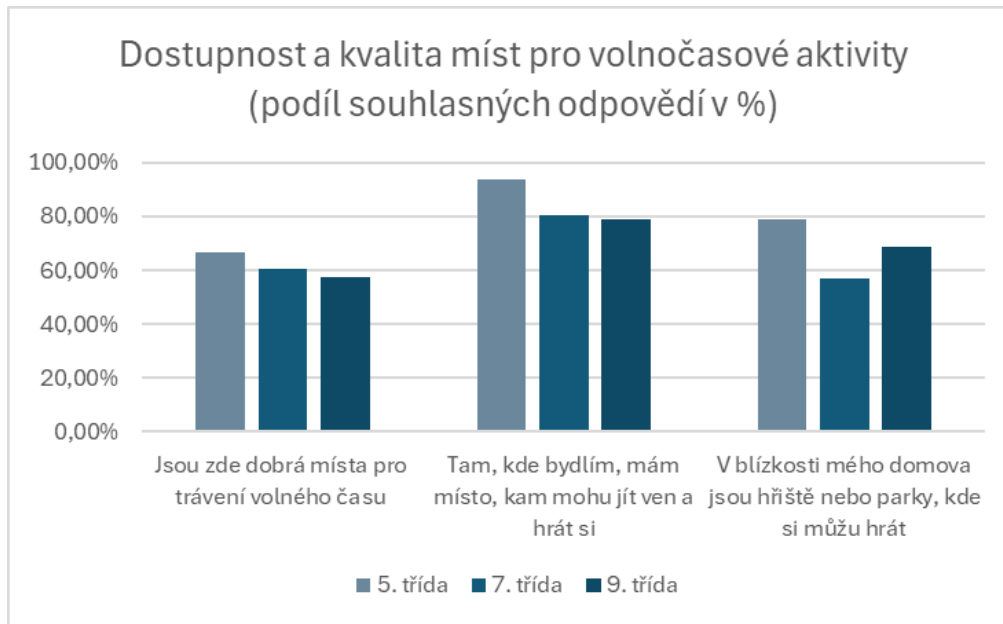
Hodnocení bezpečnosti veřejných prostor - Jilemnice je z celkového pohledu vnímána dětmi bezpečně, podíl pozitivních odpovědí na otázky týkající se bezpečnosti se pohybuje nad 80% u všech věkových skupin. Při podrobnější analýze v kontextu pohlaví bylo zjištěno, že vnímání bezpečnosti se rovněž zásadně neliší mezi chlapci a dívkami.



Z pohledu sociální soudržnosti a důvěry v komunitě stojí za pozornost nižší hodnocení při otázce zda mohou děti důvěřovat lidem v okolí. Nižší hodnocení na tuto otázku pravděpodobně souvisí s problémy ohledně lokalit v parku u Tesca a autobusového nádraží, kde děti často při rozhovorech zmiňovali častý výskyt lidí bez domova a drogově závislých. Ostatní indikátory vycházejí spíše pozitivně a výrazně se neodchyľují od celorepublikového průměru.



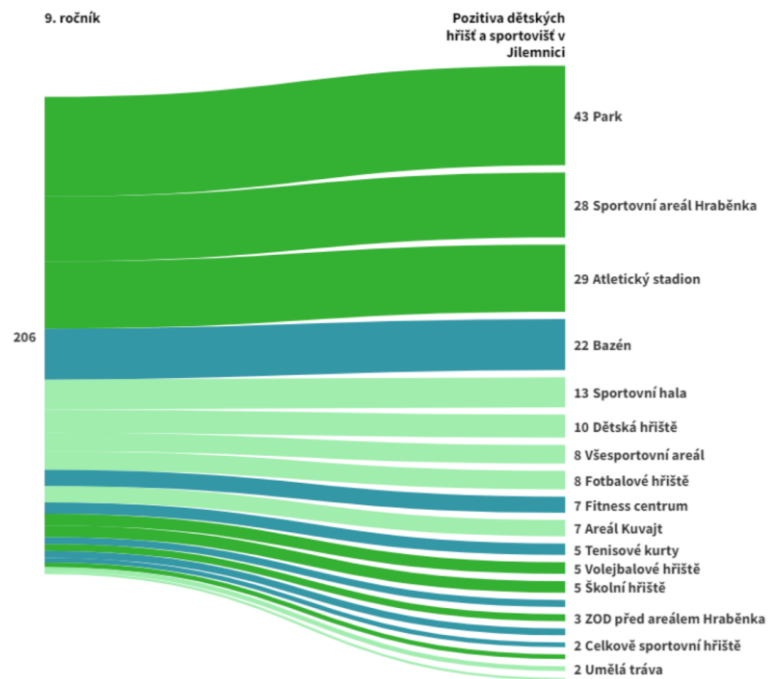
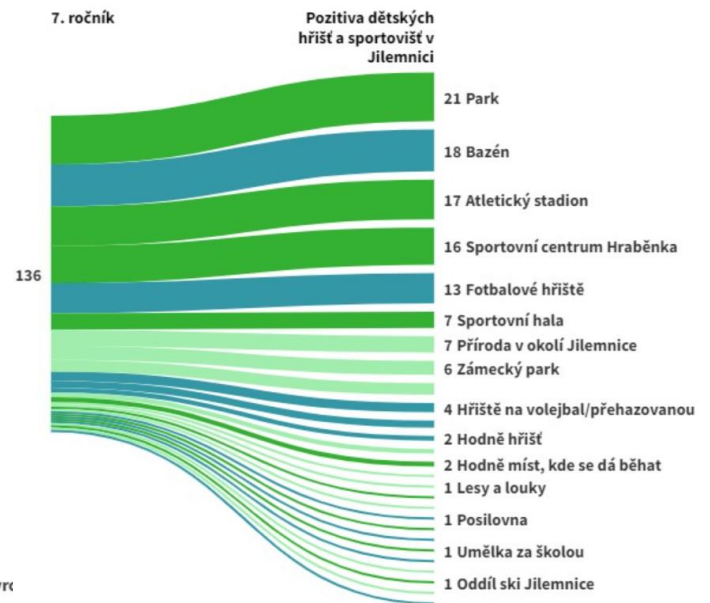
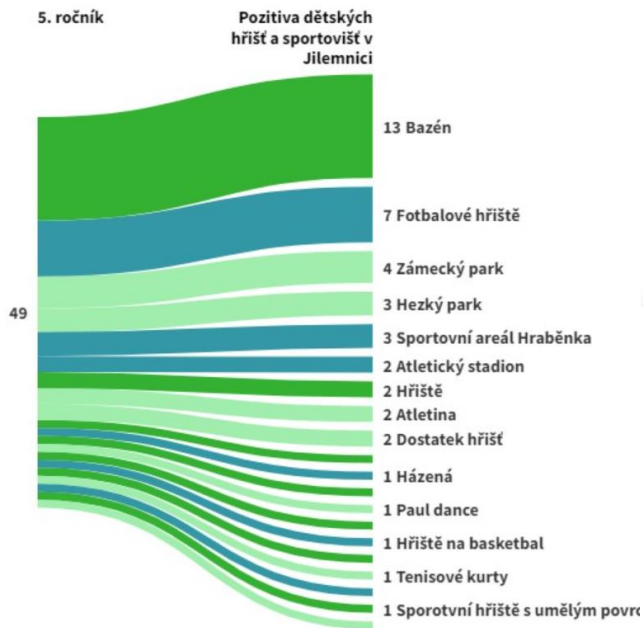
Dostupnost a kvalita míst pro volnočasové aktivity - naprostá většina dětí (cca 80%) hodnotí pozitivně dostupnost míst pro volnočasové aktivity jako jsou dětská hřiště anebo sportoviště, pozitivně je rovněž je tato oblast hodnocena z hlediska vzdálenosti takových míst od domova. Z hlediska kvality vykazuje tato oblast celkově nižší hodnocení přičemž starší věkové kategorie hodnotí kvalitu míst pro volnočasové aktivity hůře.



V rámci získávání podkladů pro koncepci rozvoje jsme se dále zeptali na názory a postoje žáků 5., 7. a 9. tříd místních základních škol prostřednictvím fokusových skupin. Ptali jsme se na pozitivita, negativa a příležitosti pro rozvoj hřišť a sportovišť v Jilemnici.

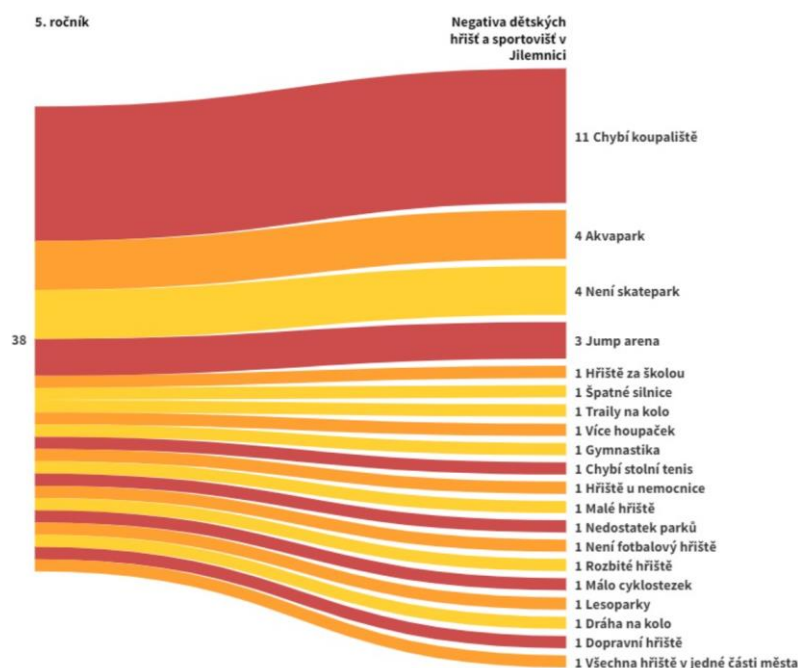
Pozitiva dětských hřišť a sportovišť

V 5. třídách jako největší pozitiva vybavenosti města vnímají bazén, následně pak fotbalové hřiště, nebo zámecký park. Žáci pátých tříd také v rámci pozitiv zmiňují rovněž sportovní areál Hraběnka, atletický stadion, házenou, hřiště na basketbal, tenisové kurty, nebo sportovní hřiště s umělým povrchem. Žáci v 7. třídách nejvíce v rámci pozitiv zmiňují park, poté bazén, nebo atletický stadion. Dále jako pozitivum vnímají sportovní centrum Hraběnka, fotbalové hřiště, sportovní halu, přírodu kolem Jilemnice, zámecký park, hřiště na volejbal a přehazovanou, dostatek hřišť či míst na běhání. V 9. třídách jako největší pozitivum zmiňují park, následně pak sportovní areál Hraběnka, nebo atletický stadion. Jako pozitivum žáci devátých tříd vnímají také bazén, sportovní halu, dětská hřiště, všesportovní areál, fotbalové hřiště, fitness centrum, Areál Kuvajt, tenisové kurty, volejbalové hřiště, školní hřiště, nebo ZOD před areálem Hraběnka.

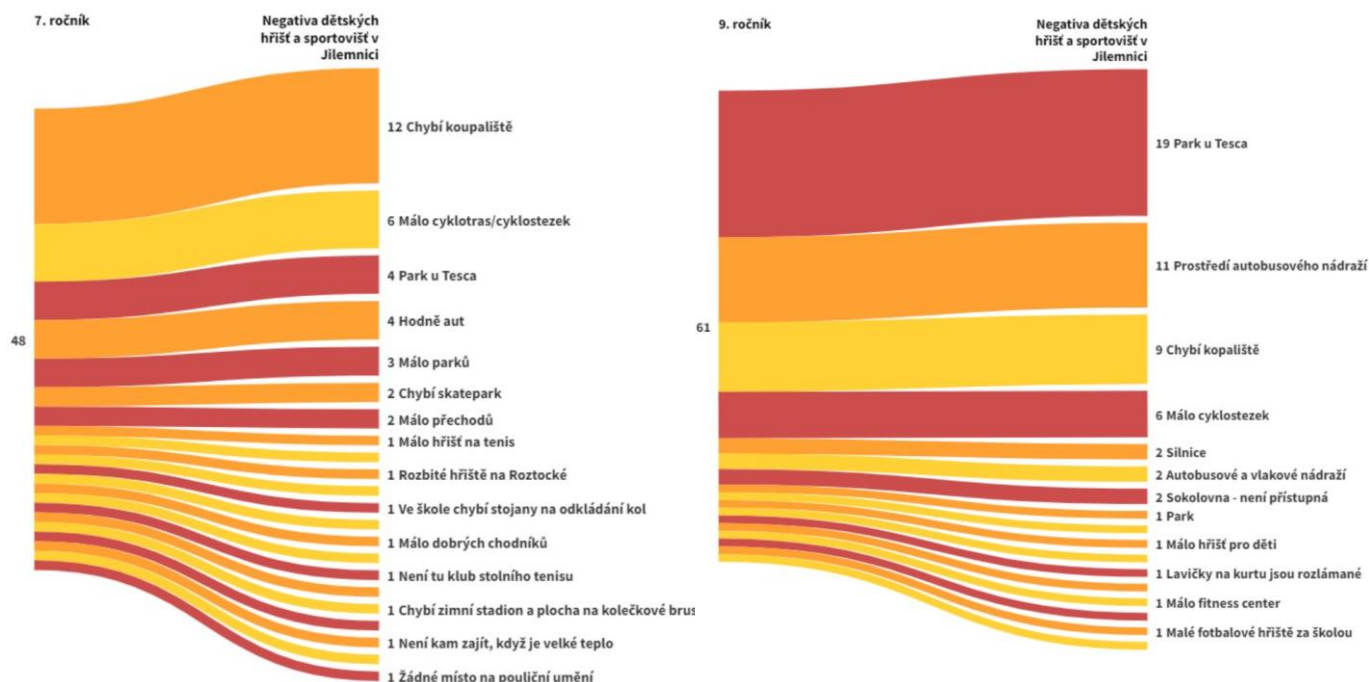




Negativa dětských hřišť a sportovišť



Žáci 5. tříd vnímají jako největší negativum fakt, že v Jilemnici chybí koupaliště či akvapark, stejně je tomu i u žáků 7. tříd, u 9. tříd, kde je chybějící koupaliště třetím nejvíce zmiňovaným negativem. V 5. třídách také vnímají jako negativum absenci skateparku, nebo jump areny.



Žáci 7. tříd, jak již bylo zmíněno, vnímají jako největší negativum také absenci koupaliště v Jilemnici. Dále také zmiňují nedostatek cyklotras a cyklostezek, park u Tesca, nadbytek aut, nedostatek parků, absenci skateparku či nedostatek přechodů.



Žáci 9. tříd jako největší negativum vnímají park u Tesca, poté také prostředí u autobusového nádraží, nebo již zmíněnou absenci koupaliště. Negativně hodnotí také nedostatek cyklostezek, autobusové a vlakové nádraží nebo přístupnost Sokolovny

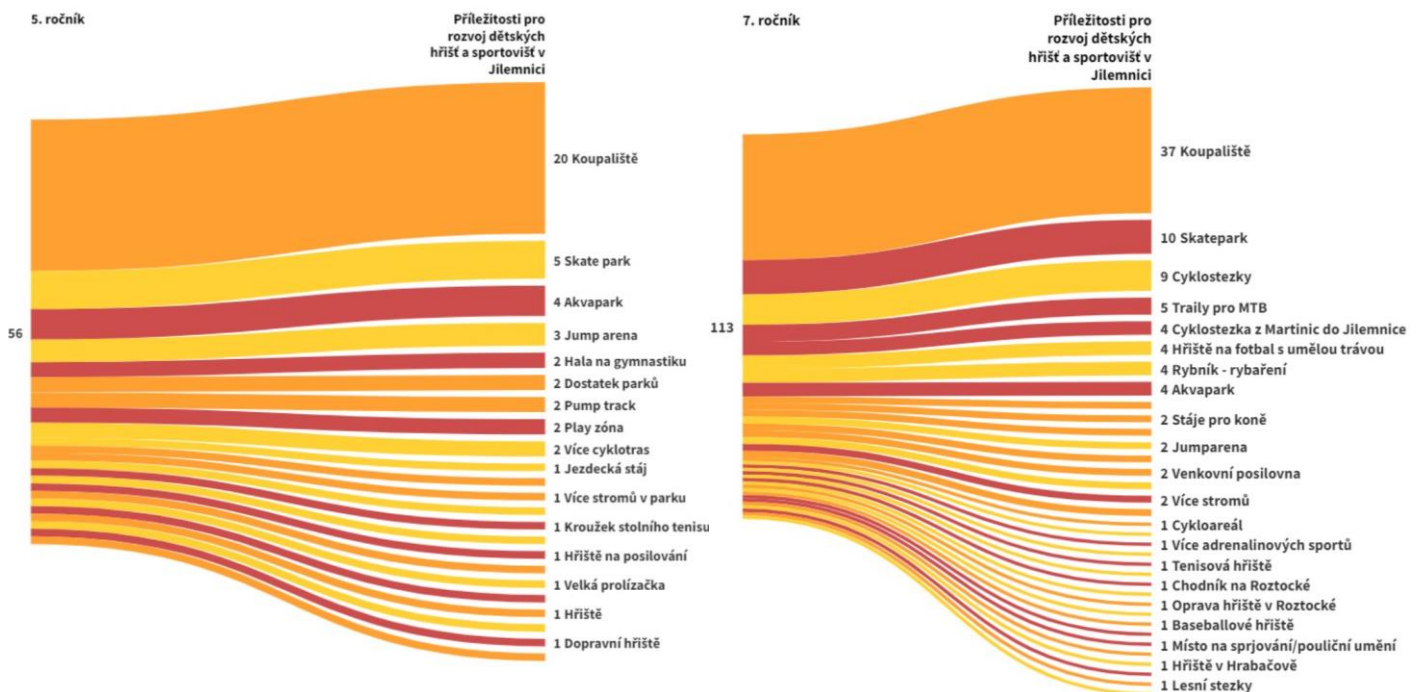
Příležitosti pro rozvoj dětských hřišť a sportovišť v Jilemnici

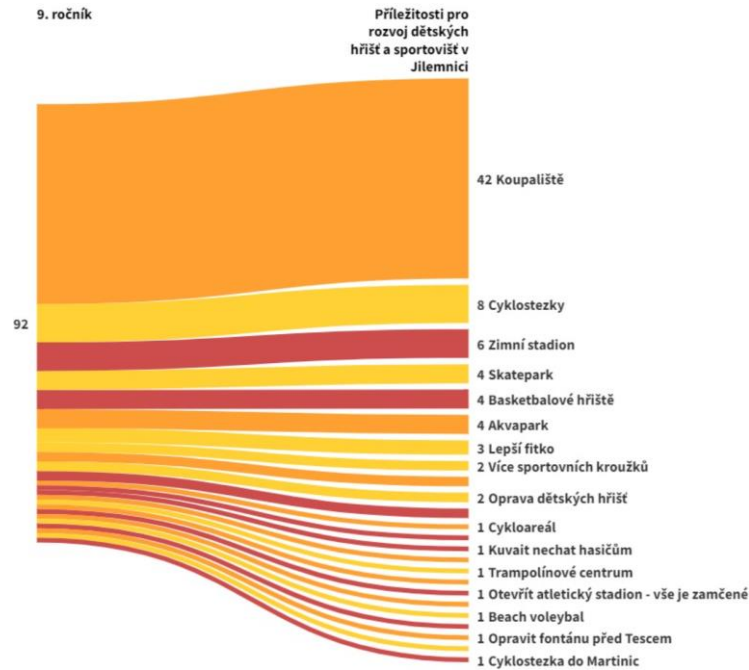
Nejvíce žáků ze všech tříd vnímá jako příležitost pro rozvoj vybudování koupaliště přímo v Jilemnici. V rámci 5. a 7. tříd následuje po vybudování koupaliště, také vybudování skateparku. U 9. tříd je značným tématem také rozvoj cyklostezek.

Žáci 5. tříd také vnímají jako příležitost pro rozvoj také vybudování akvaparku, jump areny, haly na gymnastiku, dalších parků, pump tracku, play zóny, dalších cyklotras, jezdecké stáje, nebo zasazení více stromů v parku. Příležitosti pro rozvoj jsou dle nich také v rámci založení kroužku stolního tenisu; vybudování hřiště na posilování, velké prolézačky, dalšího hřiště, nebo dopravního hřiště.

Žáci 7. tříd vnímají příležitosti mimo již zmíněné koupaliště a skatepark, také ve vybudování cyklostezek (konkrétně také uvádějí cyklostezku z Martinic do Jilemnice). Jako další příležitosti pro rozvoj uvádějí vybudování trailů pro MTB, fotbalového hřiště s umělou trávou, rybníků pro rybaření, akvaparku, stáje pro koně, jump areny, nebo venkovní posilovny. Zmiňují také zasazení více stromů, nebo vybudování cykloareálu. Dále příležitosti pro rozvoj vnímají v rozvoji adrenalinových sportů; vybudování tenisového a baseballového hřiště, nebo lesní stezky. Zmiňují také chodník a opravu hřiště na Roztocké, hřiště na Hrabačově, nebo místo pro sprejování a pouliční umění.

Žáci 9. tříd vnímají také nejvíce potenciál ve vybudování koupaliště, jak již bylo zmíněno výše, a také vybudování cyklostezek. Dále zmiňují také zimní stadion, skatepark, basketbalové hřiště, akvapark, nebo lepší fitness centrum. Pro možnost rozvoje uvádějí také opravu dětských hřišť či vybudování cykloareálu.





Závěry

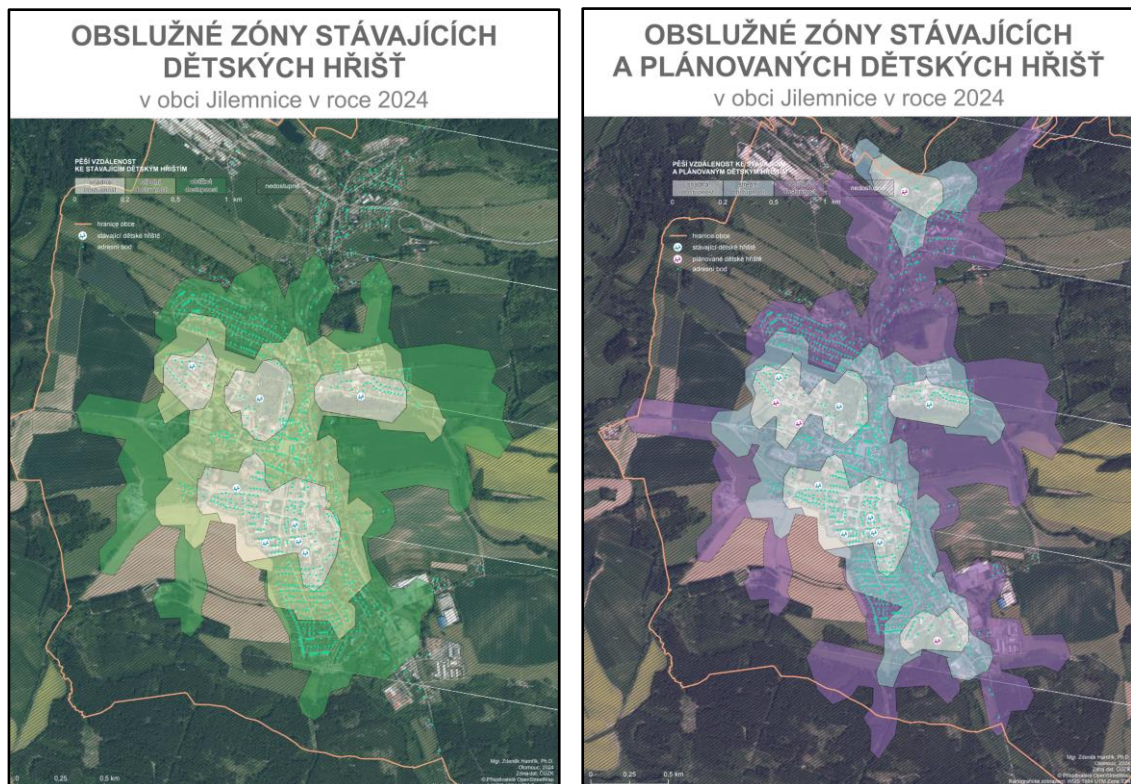
Žáci všech věkových kategorií oceňují zejména parky, bazén a sportovní areály (jako je např. víceúčelový sportovní areál, všesportovní areál Hraběnka), a různá další sportoviště. Naopak nejvíce kritizují především absenci koupaliště, špatný stav některých sportovišť či nedostatek cyklostezek. V rámci příležitostí pro rozvoj žáci nejvíce podporují vybudování koupaliště/akvaparku, skateparku, rozvoj cyklostezek a dalších sportovních zařízení, jako jsou haly na gymnastiku či venkovní posilovny.

5. Dětské hřiště, sportoviště a hřiště pro děti a mládež





Obrázek X: Datové náhledy na mapy obslužných zón hřišť dle pěší doby. (Zdroje: XX.pdf)



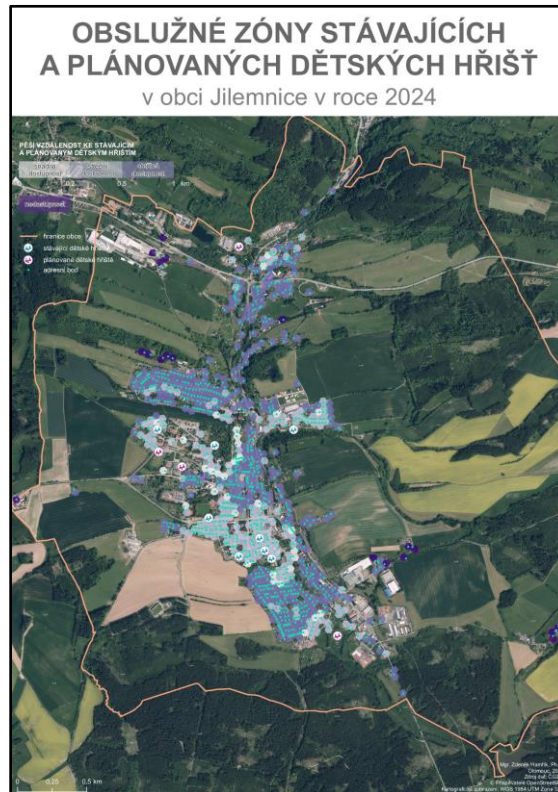
Obrázek X: Datové náhledy na mapy obslužných zón hřišť dle pěší vzdálenosti. (Zdroje: XX.pdf)

Jednotlivé obslužné zóny stávajících či plánovaných dětských hřišť byly analyzovány pomocí prostorových síťových analýz v geografickém informačním systému. Výstupem těchto síťových analýz (na úrovni ulic a dopravních komunikací) jsou mapy zobrazené na obrázku X. Mapy zobrazují aktuální a budoucí spádové oblasti (obslužné zóny), které jsou vymezeny dle pěší doby nebo vzdálenosti od stávajících, resp. plánovaných hřišť. Je nutno upozornit na pozitivní změnu v docházkové době i vzdálenosti v případě realizace plánovaných dětských hřišť. Spádové oblasti plánovaných hřišť přispěly



k výraznému zlepšení docházkové vzdálenosti a času. Detailnější informace jsou vizualizovány v mapě prostřednictvím metody kartogramu.

Analytické mapy obslužných zón mohou členům vedení města posloužit jako podpůrné materiály při rozhodování a plánování investic. Plánovaná hřiště významně zlepší dostupnost těchto zařízení pro větší část populace. To může vést k vyššímu využití veřejných prostor a lepšímu trávení volného času dětí. Je zřejmé, že se významně zlepší pokrytí a dostupnost těchto zařízení, což přispěje k vyšší komfortu a bezpečnosti obyvatel, zejména dětí. Lepší dostupnost hřišť může podpořit komunitní život a sociální interakce mezi rodinami, což přispěje k celkové soudržnosti komunity v obci.



Obrázek X: Datové náhledy na mapy obslužných zón hřišť dle pěší vzdálenosti. (Zdroje: XX.pdf)

Mapa (Obrázek X) alternativně vyjadřuje obslužné zóny dětských stávajících a plánovaných hřišť pomocí hexagonů a metody kartogramu. Z mapy lze mj. jednoduše pozorovat členění spádovosti adresních bodů do dílčích kategorií dostupností k nejbližším dětským hřištím. Z prostorových analýz a dat vyplývá, že 22 adresních bodů (123 obyvatel) náleží do kategorie *nedostupnost*.





Obrázek X: Datové náhledy na mapy obslužných zón sportovišť dle pěší vzdálenosti nebo doby.
(Zdroje: XX.pdf)

Prostorové síťové analýzy v geografickém informačním systému byly využity k vyhodnocení obslužných zón stávajících sportovišť. Výsledkem těchto analýz jsou mapy, které jsou zobrazeny na obrázku X a vyjadřují spádové oblasti dle pěší doby nebo vzdálenosti od sportovišť. Podrobnější informace jsou v mapě vizualizovány pomocí kartogramů. Z prostorových analýz a dat vyplývá, že 178 adresních bodů (702 obyvatel) náleží do kategorie *nedostupnost*. Kategorii *obtížná dostupnost* náleží 212 adresních bodů (921 obyvatel). Kategorie *střední dostupnost* obsahuje 350 adresních bodů (2 734 obyvatel) a kat. *snadná dostupnost* 227 adresních bodů (1 186 obyvatel). Analytické mapy obslužných zón hřišť mohou být cenným nástrojem pro městské vedení při rozhodování a plánování investic.

6. Mapové výstupy

Označení názvů mapových souborů v příloze

Hrste.pdf	POPIŠ
Obyvatelstvo.pdf	POPIŠ