

# KONCEPCE ROZVOJE VEŘEJNĚ PŘÍSTUPNÝCH DĚTSKÝCH HŘIŠŤ A SPORTOVIŠŤ MĚSTA JILEMNICE



SLOVO STAROSTY	2
VIZE	3
JAK JSME POSTUPOVALI	4
SOUČASNÝ STAV	5
KLÍČOVÉ PRINCIPY STRATEGIE	10
CÍLOVÉ SKUPINY	11
PRIORITY	12
ZÁVĚR	18

# SLOVO STAROSTY

---

Vážení spoluobčané,  
s velkou radostí vám představuji novou strategii rozvoje dětských hřišť a sportovišť v Jilemnici. Tento plán vznikl na základě pečlivé analýzy, konzultací s odborníky v oboru, ale také na základě dlouhodobé poptávky vás občanů. Jako starosta, kterému záleží na kvalitě života nás všech, chci zajistit, aby Jilemnice zůstala městem s vysokou kvalitou života a místem s dostatkem prostoru pro aktivní trávení volného času pro všechny generace.

Naše město má bohatou historii a hluboký vztah k přírodě a sportu. Dětská hřiště a sportoviště, která podpoří pohyb, kreativitu a dobrodružnou hru našich nejmladších, tak musí být přirozenou součástí našeho města. Bezpečné a funkční sportoviště však vytváří sportovní podmínky také pro dospělé a seniory.

Díky dostupným sportovním areálům, plánovaným opravám a rozvoji hřišť zlepšíme bezpečnost i kvalitu volnočasových aktivit v našem městě. To zahrnuje nejen nezbytné opravy povrchů a herních prvků pro děti, ale také rozšíření zázemí pro dříve opomíjené cílové skupiny, jako jsou teenageři (skatepark), rodiny s dětmi (přírodní biotop) nebo senioři (místa pro setkávání, posilovací hřiště). Naším cílem je, aby se i starší generace, která u nás početně roste, cítila plnohodnotnou součástí sportovního a volnočasového života města.

Vnímáme, že zdravé a spokojené město nevytváří pouze infrastruktura, ale zejména společně sdílené zážitky a podpora sociálních vazeb. Rozvoj veřejných hřišť a sportovišť je tedy i cestou, jak podpořit soudržnost a důvěru mezi lidmi. Z tohoto důvodu strategie mimo jiné počítá se zachováním a rozvojem přírodního sportoviště na Kuvajtu, které se stane ideálním

místem pro pořádání větších sportovních i kulturních akcí.

Tento plán je více než jen souborem technických úprav. Je to příležitost pro nás všechny, jak posílit hodnoty, na kterých si zakládáme – zdraví, rodinnou soudržnost a lásku k pohybu. Věřím, že díky tomu bude Jilemnice i nadále městem, kde se vyplatí žít a kam se budou lidé rádi vracet. S vaší podporou a společným úsilím můžeme dosáhnout toho, že naše město bude nejen krásným místem, ale i příkladem pro další obce.

Těším se na další kroky, které nás společně čekají.

S úctou  
David Hlaváč  
starosta



## VIZE

---

Naší vizí je vytvořit v Jilemnici prostředí, kde kvalitní dětská hřiště a sportoviště budou klíčovými prvky zdravého životního stylu a vysoké kvality života pro všechny generace. Věříme, že investice do bezpečných, moderních a inkluzivních herních a sportovních prostor přispějí k fyzickému a psychickému zdraví dětí, dospělých i seniorů, posílí komunitní vazby a podpoří dlouhodobý rozvoj města Jilemnice jako výjimečného místa k životu.



# JAK JSME POSTUPOVALI

1

**Analýza dokumentů**

2

**Terénní průzkum a hodnocení**

3

**Výzkumné šetření u žáků základních škol**

4

**Mapové podklady a GIS analýza**

5

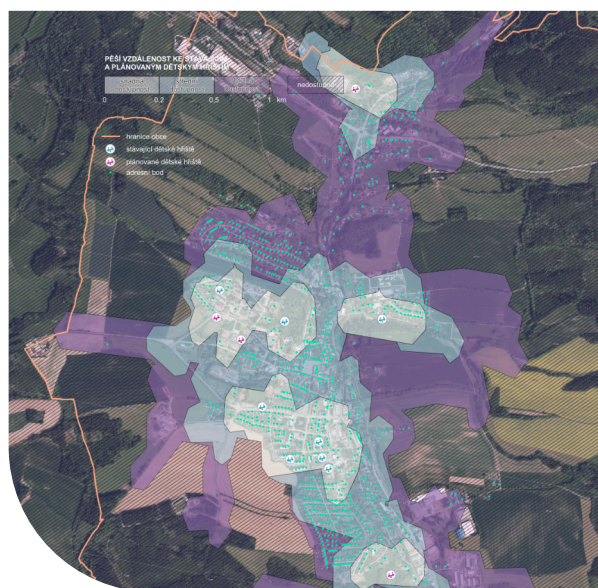
**Anketní šetření – místní občané**

6

**Veřejné projednávání Strategie – místní občané**

7

**Vytvoření návrhové části a průběžné konzultace s vedením města**



**Koncepce určuje základní kroky k dosažení vize.**



# SOUČASNÝ STAV

---

## Demografický profil Jilemnice

Jilemnice je domovem více než 5 400 obyvatel, z toho kolem 780 dětí a 1 250 seniorů. Růst počtu seniorů naznačuje, že do budoucna poroste i potřeba sportovišť přizpůsobených starší generaci.

## Populační vývoj

Za posledních 20 let zaznamenala Jilemnice mírný pokles obyvatel. Mnozí lidé se stěhují za prací či službami do větších měst, což klade důraz na nutnost zlepšování kvality života a možností trávení volného času přímo v Jilemnici.

## Rozložení obyvatel

Nejvíce obyvatel žije v oblastech Roztocká, Jana Weisse, Jana Buchara a na sídlišti Spořilov. Právě sem by mělo směřovat primární plánování nových či obnova stávajících sportovních zařízení tak, aby byla snadno dostupná.

## Účast dětí ve sportu

Děti v Jilemnici mají velký zájem o sport – organizovaných týmových sportovních aktivit se účastní až 60 % z nich; individuálních sportů potom 40 %. S věkem však jejich zájem klesá, což ukazuje na potřebu rozšířit nabídku volnočasových aktivit, které je udrží aktivní i v dospívání.

## Neorganizovaný sport

Přibližně 80 % žáků 5. a 7. tříd alespoň jednou týdně sportuje neorganizovaně. Městu se tedy vyplatí vytvářet také podmínky pro neorganizovaný sport mládeže, jako jsou veřejně přístupná sportoviště.

## Bezpečnost a pohybová aktivita dětí

Jilemnice je pro děti místem, kde se cítí bezpečně. Je to základ pro to, aby se děti věnovaly pohybovým aktivitám.

## Vztah k okolí bydliště

Většina dětí vnímá Jilemnici jako příjemné prostředí, i když park u Tesca a oblast kolem autobusového nádraží u nich vzbuzují obavy. Udržení bezpečného a příjemného prostředí motivuje děti i dospělé k trávení volného času venku a posiluje soudržnost v obci.

## Dostupnost a kvalita sportovišť a hřišť

Dětská hřiště a sportoviště jsou obecně dobře dostupná, i když starší děti kvalitu některých míst hodnotí hůře. Investice do modernizace vybavení podpoří atraktivitu hřišť pro všechny generace.



### **Bezpečnost a stav hřišť**

Rodiče a další obyvatelé upozorňují na potřebu zvýšit bezpečnost a údržbu dětských hřišť. Současně doporučují zřídit sportoviště pro seniory, aby sportovní infrastruktura vyhovovala všem věkovým skupinám.

### **Dostatek hřišť a sportovišť, ale s nutností modernizace**

Jilemnice má z celkového pohledu dostatek dětských hřišť a veřejných sportovišť, mnoho z nich však potřebuje opravy a inovace. Modernizace herních prvků a údržba povrchů pomůže, aby tato místa byla bezpečná a atraktivní pro všechny.

### **Monotónní obsah hřišť pro děti**

Z hlediska hodnocení obsahu jsou současná hřiště spíše jednotvárná, což omezuje kreativitu dětí. Přidání herních prvků podporujících dobrodružnou hru a tvořivost může děti obohatit a podpořit jejich rozvoj.

### **Nedostatky na veřejných sportovištích**

Sportoviště v oblastech Roztocká, Žižkova a Ke Kluzišti vyžadují údržbu a některá vybavení mohou být nebezpečná. Opravy a modernizace těchto míst zvýší jejich bezpečnost a atraktivitu pro všechny věkové kategorie.

### **Dostupnost hřišť a sportovišť**

Jilemnice má dostatek hřišť i sportovišť, která jsou většinou obyvatel snadno dostupná. Výjimkou je pouze část Hrabačov, kde vybavení dětskými hřišti i sportovišti zatím chybí.

### **Kvalitní sportovní areály s potenciálem**

Sportovní areál Stadion a všesportovní areál Hraběnka jsou klíčovými místy se značným

potenciálem pro rozvoj sportu. V rámci těchto areálů mohou být řešeny malé nedostatky, jako je např. prostor kolem kuželny v areálu Stadionu.

### **Přírodní prostor areálu Kuvajt**

Areál Kuvajt je rozsáhlou oblastí ideální pro sport a rekreaci všech generací, s velkým potenciálem pro pořádání větších akcí. Udržení přírodního povrchu umožňuje rozmanité aktivity a dělá z areálu atraktivní volbu jednak pro různé sportovní oddíly, ale také pro neorganizované sportovní aktivity všech věkových skupin.

### **Rekonstrukce a rozvoj stávajících sportovišť jako priorita**

Jilemnice z celkového pohledu disponuje dostatečnou základnou hřišť a sportovišť. Hlavním směrem rozvoje by však měla být modernizace a rozšíření infrastruktury pro všechny věkové kategorie.





**8 dětských  
hřišť**

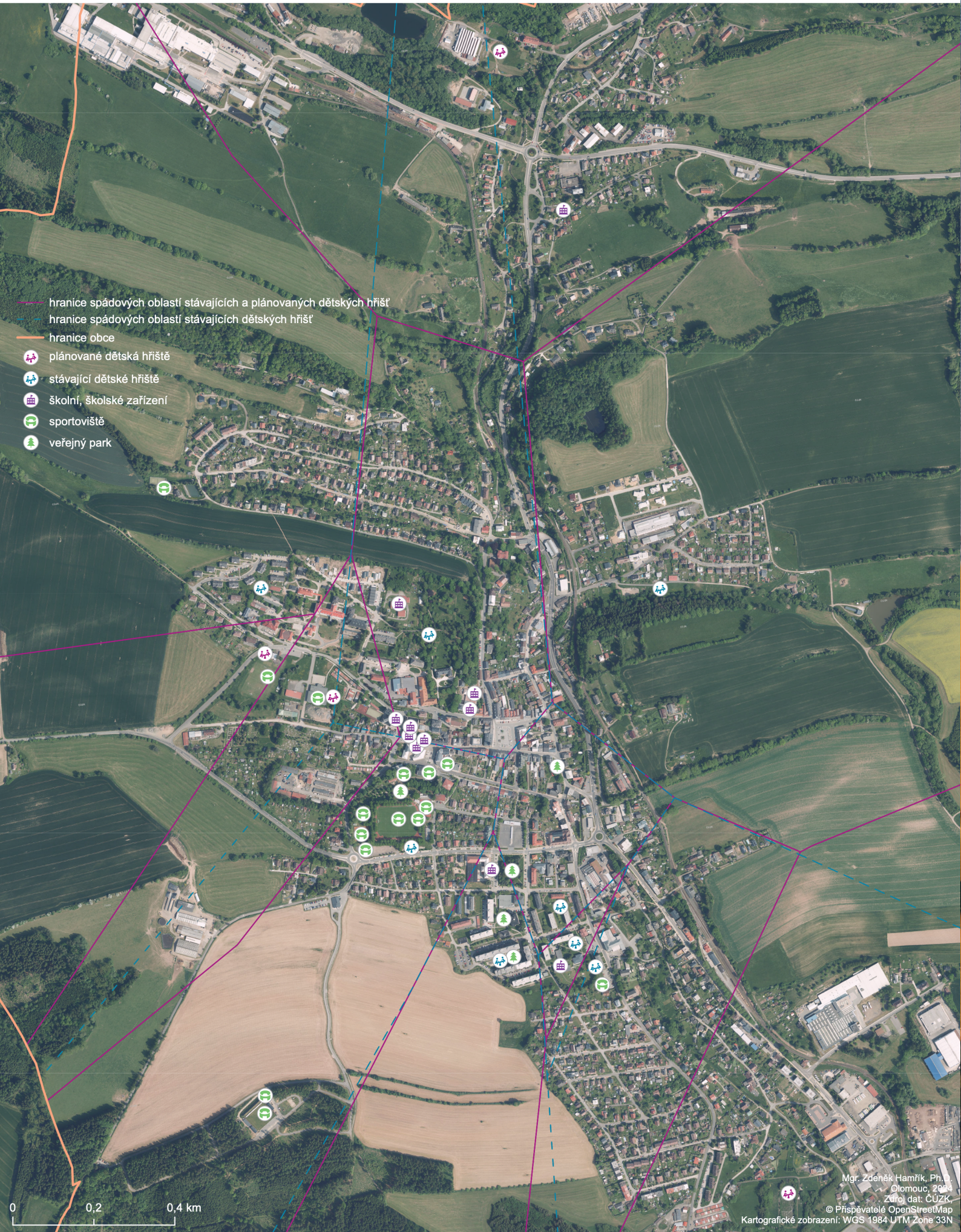


**4 sportovní  
areály**



# DISTRIBUCE DĚTSKÝCH HŘIŠŤ

v obci Jilemnice v roce 2024



- hranice spádových oblastí stávajících a plánovaných dětských hřišť
- hranice spádových oblastí stávajících dětských hřišť
- hranice obce
- 🏠 plánované dětská hřiště
- 🏠 stávající dětské hřiště
- 🏫 školní, školské zařízení
- 🏊 sportoviště
- 🌳 veřejný park

0 0,2 0,4 km



# KLÍČOVÉ PRINCIPY STRATEGIE

- 1. Maximálně využít stávající lokalitu dětských hřišť a zaměřit se spíše na jejich rekonstrukci/revitalizaci, než budovat hřiště nová.**
- 2. Tematicky diverzifikovat stávající dětská hřiště se zaměřením na kreativitu, všestranný pohybový rozvoj dětí, podporu pohybu a aktivní hru dětí.**
- 3. Rozšířit sportovní infrastrukturu města o zařízení pro neorganizovaný/neformální sport se zaměřením na věkovou skupinu 10–18 let.**
- 4. Doplnit nabídku sportovní infrastruktury o cílovou skupinu seniorů.**

**80 %** žáků 5. a 7. tříd alespoň jednou týdně neorganizovaně sportuje venku s kamarády.

**Současná hřiště jsou spíše jednotvárná a nepodporují kreativitu dětí.**

**Jilemnice má dostatek hřišť, která jsou zároveň dobře dostupná. Většina ale potřebuje rozsáhlejší renovace.**

**Naprostá většina dětí hodnotí pozitivně dostupnost míst pro volnočasové aktivity.**

**Studentům základních škol chybí skatepark a koupaliště.**

**Přes 50% dospělých uvítá hřiště pro dospělé a seniory.**

# CÍLOVÉ SKUPINY

---

## **Rodiče s dětmi ve věku 0–6 let**

Rodiče potřebují bezpečné a přístupné prostory, kde mohou trávit čas se svými dětmi a podporovat jejich vývoj. Kvalitní dětská hřiště a sportoviště nabízejí prostředí, kde si děti mohou bezpečně hrát a učit se novým dovednostem, zatímco rodiče mají možnost relaxovat a socializovat se s ostatními rodiči. Pro děti je klíčový rozvoj základních motorických dovedností, kreativity a sociálních schopností. Kvalitní a bezpečná hřiště poskytují prostor pro hravou aktivitu, která podporuje fyzický a psychický rozvoj těchto dětí. Různorodé herní prvky stimulují jejich fantazii a podporují interakci s vrstevníky.

## **Děti v mladším školním věku (6–11 let)**

Děti tohoto věku mají potřebu aktivního pohybu a sociální interakce. Sportoviště a dětská hřiště jim nabízejí bezpečné prostředí pro rozvoj pohybových schopností, týmovou hru a zábavu. Tato infrastruktura podporuje zdravý životní styl a pomáhá předcházet obezitě.

## **Starší školní věk, adolescence (11–18 let)**

Tento věk je kritický pro udržení zájmu o pohybovou aktivitu a sportovní činnost. Sportovní a volnočasové areály poskytují prostor pro neformální sportovní aktivity, které mohou být atraktivnější než organizované sporty. Pomáhají tak udržet děti aktivní a zabraňují poklesu pohybové aktivity v období puberty.

## **Dospělí (18–64 let)**

Pro dospělé je kvalitní sportovní infrastruktura důležitá pro udržení fyzické kondice, zmírnění stresu a posilování komunitních vazeb. Sportoviště a rekreační areály jim nabízejí možnosti pro aktivní trávení volného času,

zlepšování zdraví a celkové pohody.

## **Senioři (65 let a starší)**

Senioři profitují z přístupných a bezpečných prostor pro pohyb a socializaci. Speciálně upravená sportoviště a odpočinkové zóny s posilovacími prvky pomáhají udržovat jejich fyzickou kondici, zlepšují psychické zdraví a podporují aktivní zapojení do komunitního života.



# PRIORITY

---

1. Postupná rekonstrukce a tematická diverzifikace stávajících dětských hřišť a sportovišť
2. Efektivnější využívání školních a sportovních areálů
3. Rozvoj infrastruktury pro neformální sport
4. Velké infrastrukturní projekty
5. Zajištění managementu a údržby dětských hřišť a sportovišť



Realizací strategie  
zajistíme dostupnost  
dětských hřišť pro  
97,8 % obyvatel  
Jilemnice.

# 1.

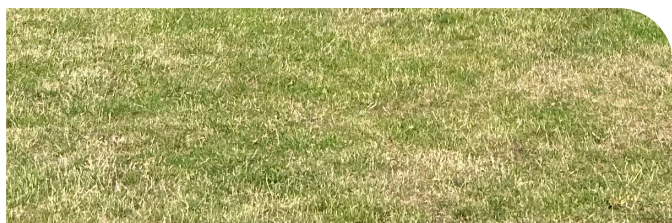
## Postupná rekonstrukce a tematická diverzifikace stávajících dětských hřišť a sportovišť

Jilemnice má dobré pokrytí dětskými hřišti a sportovišti, která jsou strategicky rozmístěna v místech s nejvyšší koncentrací obyvatel. Bohužel však většina z nich značně zastarala, což se týká jak povrchů, tak herních prvků. Další výzvou je jednotvárnost vybavení – hřiště nenabízejí dostatečnou rozmanitost pro podporu všestranného rozvoje dětí, jako je pohybová aktivita, socializace a kreativita. Řešením je postupná rekonstrukce a rozšíření vybavení na různorodější aktivity.

1.1. Rekonstrukce dětského hřiště a sportoviště v ulici Roztocká (1. etapa) – opravy povrchu, mantinelů, sítí, instalaci fotbalových branek a košů na streetball, revitalizace dětského hřiště.

1.2. Rekonstrukce dětského hřiště a sportoviště v ulici Roztocká (2. etapa) – propojení hřiště s ulicí Spořilovská, rozšíření sportovního areálu, umístění nového hřiště výstavbu workoutu a hřiště pro seniory, zajištění půjčovny a pítek.

1.3. Komplexní rekonstrukce dětského hřiště na ulici Ambrožova, nový povrch a moderní herní prvky, zastínění, kreativní prvky, výsadba stromů s klidovou zónou. 1.4. Dovybavení dětského hřiště na ulici Jana Buchara o kreativní prvky. 1.5. Postupná obnova a rekonstrukce dětských hřišť v dalších lokalitách dle technického stavu.



## 2.

# Efektivnější využívání školních a sportovních areálů

Areály školních hřišť tvoří v řadě obcí klíčovou sportovní infrastrukturu a mohou poskytovat kvalitní sportovní zázemí v odpoledních hodinách po skončení školní docházky. Otevírání venkovních areálů základních a mateřských škol veřejnosti je v současnosti trendem v řadě měst a obcí a opatření směřující tímto směrem optimalizují využívání sportovní infrastruktury obcí.

2.1. Otevření areálu ZŠ Komenského po skončení vyučování veřejnosti a zavedení správce a možnosti půjčování vybavení.

2.2. Zpřístupnění areálu MŠ v Hřabačově v odpoledních hodinách dětem v doprovodu rodičů, dovybavení hřiště.



**Venkovní areály  
základních a  
mateřských škol  
často tvoří klíčovou  
infrastrukturu obcí  
pro aktivní trávení  
volného času dětí.**

### 3.

## Rozvoj infrastruktury pro neformální sport

Neformální sportovní aktivity, jako je aktivní hra, jsou pro mladé lidi v Jilemnici velmi důležité a stávají se přirozenou součástí jejich životního stylu. Právě během dospívání se mladí lidé často odvracejí od výkonnostního sportu, který v českém prostředí klade přílišný důraz na výkon. To vytváří potřebu zaměřit se na podporu neformálních sportovních možností, které dospívajícím nabídnou prostor pro pohyb bez tlaku na výsledky. Město má možnost doplnit stávající infrastrukturu o místa, kde se dospívající mohou věnovat pohybu volně a podle svého, což přispěje k jejich dlouhodobému zájmu o aktivní životní styl.

3.1. Renovace hřiště v lokalitě Stadionu na ulici Žižkova – může zahrnovat prostor na streetball či basketbal 3 x 3, využití hřiště místními školami během hodin tělesné výchovy, možnost dovybavení o umělý povrch (fotbalové tréninky mládeže, s možností rozšíření prostoru o méně využívaný tenisový kurt).

3.2. Dovybavení (sítě, branky apod.) sportovišť v ulicích Ke Kluzišti a areálu Nouzov – prozatímní zachování travnatých povrchů.

3.3. Otevření hřiště s umělým povrchem ve víceúčelovém sportovním areálu Stadionu v nevyužívaných časech veřejnosti.

3.4. Rekonstrukce dětského hřiště a sportoviště v ulici Roztocká (2. etapa) 3.5. Otevření areálu ZŠ Komenského po skončení vyučování veřejnosti a zavedení správce



## Velké infrastrukturní projekty

Investice do sportovní a volnočasové infrastruktury mohou výrazně zlepšit kvalitu života v Jilemnici. Kvalitní sportovní zázemí nejen motivuje k aktivnímu životnímu stylu, ale také poskytuje přirozený prostor pro setkávání a navazování kontaktů mezi lidmi všech generací. Témata jako koupaliště či skatepark jsou v Jilemnici dlouhodobě žádaná a odrážejí přání občanů, včetně mladší generace. Tyto projekty by nejen obohatily volnočasové možnosti ve městě, ale také by přispěly k soudržnosti místní komunity.

4.1. Vybudování biotopu v areálu bývalého koupaliště – projekt s dokončenou dokumentací a vybraným dodavatelem stavby (dokončení podzim 2025).

4.2. Vybudování skateparku v areálu kolem sportovní haly – doplnění infrastruktury pro neformální sport.

4.3. Vybudování komunitního sportoviště v areálu Kuvajt nabízí ideální prostor pro sportovní aktivity všech věkových skupin (multifunkční prostor pro zdravý a aktivní životní styl, sport i kulturní akce).

4.4. Realizace projektu volnočasové plochy Bělídlo-Hrabačov a související změna územního plánu, napojení areálu na cyklostezky



## 5.

# Zajištění managementu a údržby dětských hřišť a sportovišť

Pro efektivní fungování sportovišť a dětských hřišť v Jilemnici je zásadní kvalitní management a správa. To zahrnuje nejen provoz těchto zařízení, ale také dostupnost dobře vybavených půjčoven, které umožní obyvatelům snadný přístup ke sportovním a rekreačním aktivitám. Pravidelná údržba je klíčová pro jejich bezpečnost a dlouhou životnost, což přináší úspory na opravách a zvyšuje komfort pro uživatele. Dobře spravovaná a udržovaná hřiště tak přispívají k udržitelnému rozvoji města a podporují aktivní životní styl napříč generacemi.

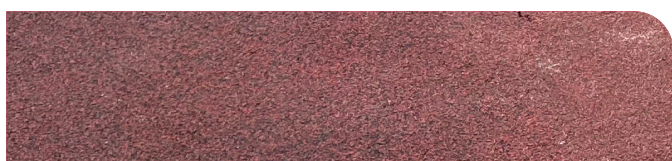
5.1. Odborná pasportizace zaměřená na bezpečnost herních prvků s identifikací nejpalcivějších priorit a kritických technických nedostatků.

5.2. Zavedení systému pravidelných ročních kontrol zaměřených na bezpečnost zařízení, stav základů a povrchů.

5.3. Zavedení systému hlášení závad – instalace QR kódů (či obdobného systému).

5.4. Přidělení agendy hřišť pověřenému pracovníkovi MěÚ k zajištění průběžných provozních kontrol, proškolení pracovníka.

5.5. Zavedení institutu správce hřišť s půjčovnou sportovního vybavení (duben-říjen v odpoledních hodinách u vybraných hřišť).



# ZÁVĚR

Kvalitní veřejně přístupná hřiště a sportoviště pomáhají dětem žít aktivní životní styl a plnit doporučení pro pohybovou aktivitu vydané Světovou zdravotnickou organizací.

## Děti a dospívající (ve věku 5–17 let)

**Alespoň 60 minut  
pohybu denně**



**Alespoň 3 dny v  
týdnu intenzivního  
pohybu**



**Omezit sezení**




**Děti a dospívající by se měli věnovat alespoň průměrně 60 minut denně převážně aerobní pohybové aktivitě střední až vysoké intenzity, a to po celý týden.**

**Nejméně 3 dny v týdnu by měly být zařazeny vysoce intenzivní aerobní aktivity a aktivity, které posilují svaly a kosti.**

**Děti a dospívající by měli omezit dobu strávenou sedavým chováním, zejména čas strávený sledováním obrazovky ve volném čase.**

**Doporučení WHO**

A high-angle photograph of children climbing a rope net on a sandy beach. The net is made of thick black ropes connected by metal rings. A girl in a yellow long-sleeved shirt and brown shorts is in the center, smiling and reaching up. To her left, a boy in a red shirt is also climbing. In the bottom left, a girl in a blue shirt is climbing. In the bottom right, a girl in a blue denim jacket is climbing. The background is a vast expanse of sand with many footprints.

**Vydalo:**  
**Město Jilemnice**  
**Masarykovo náměstí 82**  
**514 01 Jilemnice**

**Zpracoval:**  
**Mgr. Zdeněk Hamřík, Ph.D.**  
**Olomouc**

**Ve spolupráci s**  
**Active Cities Hub s.r.o.**

**Active**  
**Cities**  
Hub