

PEČOVATELSKÁ SLUŽBA



M Ě S T A J I L E M N I C E

Jaroslava Havlíčka 328, 514 01 Jilemnice

Telefon : 481 453 137

E- mail : pecovak@razdva.cz

vedoucí : Danuše Šimková

Výroční zpráva za rok 2012





PEČOVATELSKÁ SLUŽBA JILEMNICE

ORGANIZAČNÍ SLOŽKA MĚSTA JILEMNICE

Zřizovatel : Město Jilemnice
Masarykovo náměstí 82
IČO: 00275808
Statutární zástupce: Mgr. Vladimír Richter – starosta města

Název organizační složky : Pečovatelská služba Jilemnice
Sídlo: Jaroslava Havlíčka 328, 514 01 Jilemnice
Tel : 481 543 137, 481 552 111 – 114
e-mail: pecovak@razdva.cz

Identifikátor sociální služby: 2084701

Pečovatelská služba je terénní služba, která je poskytována osobám se sníženou soběstačností z důvodu věku, chronického onemocnění nebo zdravotního postižení, jejichž situace vyžaduje pomoc jiné fyzické osoby. Terénní služba se poskytuje v domácnostech osob ve vymezeném čase. Ambulantní služba je poskytována ve středisku osobní hygieny, které sídlí v pečovatelském domě.

Poslání

Posláním pečovatelské služby je poskytovat pomoc a podporu osobám se sníženou soběstačností a umožnit jim setrvat ve svém domácím prostředí.

Cíle

- zajistit uživatelům základní životní potřeby ,
- poskytovat kvalitní a odbornou službu
- respektovat a podporovat dosavadní způsob života ve vlastním prostředí
- podporovat zájmové a kulturní vyžití uživatelů
- zajistit dobrou informovanost o našich službách
- pomáhat uživatelům udržet si rodinné a přátelské vazby

Cílová skupina

Pečovatelskou službu poskytujeme osobám se sníženou soběstačností

Službu poskytujeme :

seniorům, kteří dosáhli věku pro přiznání starobního důchodu a vzhledem ke svému zdravotnímu stavu potřebují pomoc další osoby k zajištění svých potřeb

občanům se zdravotním postižením, kterým byl přiznán invalidní důchod a vzhledem k svému zdravotnímu stavu potřebuje pomoc jiné osoby k zajištění svých potřeb

senioři a zdravotně postižení s částečným smyslovým postižením pokud je neomezuje v soběstačnosti.

Negativní vymezení cílové skupiny :

Službu neposkytujeme :

občanům

kteří nepotřebují sociální službu

s výraznými projevy agresivity vůči zaměstnancům PS

kteří odmítnou respektovat základní pravidla, kterými se PS řídí

kteří mají závislost na návykových látkách a nevládají konfliktní situace

s psychickými poruchami, kteří nejsou pod dohledem odborníka a potřebují komplexní a zdravotní odbornou péči, kterou naše PS není schopna zajistit

Poskytování služeb

Pečovatelská služba poskytuje takové pečovatelské úkony, kterými se snaží naplňovat přání a potřeby uživatelů. Pracujeme tak, abychom pro naše uživatele zajistili služby odborné a bezpečné.

S uživateli je vždy uzavírána písemná smlouva o poskytování služby dle zákona č. 108/2006Sb., o sociálních službách/ viz. nabídka služeb a úhrad za poskytované služby/.

Principy

Principy Pečovatelské služby :

- *individuální přístup ke všem uživatelům*
- *respektování lidské důstojnosti a soukromí*
- *svobodné rozhodování*
- *rovnost všech uživatelů*

Tyto principy jsou v souladu s ochranou práv uživatelů a s pravidly pro poskytování služeb. Řídí se jimi všichni pracovníci PS při práci a uživateli.

Kde je poskytována pečovatelská služba

Terénní služby :

v domácnostech občanů města Jilemnice

Ambulantní:

ve středisku osobní hygieny v domě s pečovatelskou službou Jaroslava Havlíčka 328, Jilemnice

Kapacita pečovatelské služby

Kapacita služby je 70 uživatelů denně

Pracovní doba pondělí - pátek 7- 16 hod.

Základní činnosti poskytovaných služeb

Pečovatelská služba poskytuje takové pečovatelské úkony, kterými se snaží naplňovat přání a potřeby uživatelů. Pracujeme tak, abychom pro naše uživatele zajistili služby odborné a bezpečné.

- 1. pomoc při zvládnání běžných úkonů péče o vlastní osobu** (pomoc při podávání jídla a pití, pomoc při oblékání a svlékání, pomoc při prostorové orientaci, pomoc při přesunu na lůžko nebo vozík)
- 2. pomoc při osobní hygieně nebo poskytnutí podmínek pro osobní hygienu** (pomoc při úkonech osobní hygieny v domácnosti uživatele nebo v SOH, pomoc při péči o vlasy a nehty, pomoc při použití WC)
- 3. poskytnutí stravy nebo pomoc při zajištění stravy** (možnost dovozu oběda, pomoc při přípravě jídla nebo pití, příprava a podání jídla a pití)
- 4. pomoc při zajištění chodu domácnosti** (udržování domácnosti, zajištění velkého úklidu, praní a žehlení prádla, nákupy a pochůzky, obstarání a zajištění léků)
- 5. zprostředkování kontaktu se společenským prostředím** (možnost dovozu nebo doprovodu k lékaři na úřady)

Fakultativní činnosti

dovoz k lékaři - autem pečovatelské služby,

pedikúra- ve středisku osobní hygieny nebo domácnosti uživatele

dohled nad klientem, dohled nad užitím léků

drobné ošetřovatelské úkony- bandáž, promazání končetin

Tyto úkony se poskytují současně se základními úkony, nelze je poskytovat samostatně, vždy po dohodě

Ceny jsou platné dle ceníku služeb, schvaluje je Rada města, jelikož město je zřizovatelem organizační složky pečovatelské služby

CÍLOVÁ SKUPINA PRO POSKYTOVÁNÍ PEČOVATELSKÉ SLUŽBY

- Pro občany, příjemce důchodu, kteří se ocitli v nepříznivé životní situaci a potřebují podporu při péči o domácnost, hygienu, stravu a jsou alespoň částečně soběstační. Rodinní příslušníci nezvládají nebo se nemohou o ně starat.
- Pro klienty, se zhoršeným zdravotním stavem, kteří potřebují pomoc s některými důležitými úkony při zvládnání denního života. Pečovatelská služba zde zajišťuje pouze doplňkovou službu.
- Pro rodiny s dětmi, základní sociální poradenství

Základní údaje o počtu uživatelů v pečovatelské službě

Počet evidovaných klientů k 31.12.2012 91 klientů

Počet klientů, kterým byla poskytnuta péče za rok 2012 : 120 klientů

Ukončení služby z důvodů:

Úmrtí: 6 klientů

Odchod do DD: 7 klientů

Ukončení : 10 klientů

Struktura služeb

pečovatelská služba je určena pro okruh těchto osob

1. osoby s chronickým onemocněním
2. osoby s mentálním postižením
3. osoby s jiným zdravotním postižením
4. osoby s kombinovaným postižením
5. osoby s tělesným postižením
6. osoby se sluchovým a zrakovým postižením
7. rodinám s dětmi
8. senioři

Převládá cílová skupina senioři

Věkový průměr uživatelů pečovatelské služby :

v DPS 73 roků

v terénu 77 roků

PEČOVATELSKÁ SLUŽBA V DPS

V Domech s pečovatelskou službou (DPS) jsou byty pro bydlení seniorů a zdravotně postižených občanů. Jsou to byty zvláštního určení (BZU) a poskytuje se v nich terénní péče, jako v každé jiné domácnosti.

Byty v těchto domech nemají charakter ústavní péče, služby jsou poskytovány na základě smlouvy o sociální službě, dle potřeb jednotlivých obyvatel.

Ve 4 domech je 78 bytů, bydlících občanů je : 88

26 bytů je s výtahem a bez schodů č.p. 985, 328

52 bytů je v podlažích se schody č.p. 482, 483, 476, 477

<i>Byty v DPS</i>	<i>počet</i>	<i>domovnícký byt</i>
<i>číslo popisné</i>		
328	4	1
985	22	
476 + 477	24	
483 + 482	28	
<i>Celkem</i>	78	bytů

Všichni obyvatelé v DPS mají nájemní smlouvy a platí úhrady za domovnícké služby, úklidy chodeb, a paušální poplatky za telefony v bytě

Sociální(pečovatelské) služby si sjednávají dle svých potřeb a zdravotního stavu

Postupně probíhá rekonstrukce nevyhovujících koupelen, výměnou za sprchové kouty , vždy po uvolnění bytu uživatele.

Přesto je stále 52 bytů špatně přístupných pro občany se zdravotním postižením

BYTY V DPS NEJSOU URČENY :

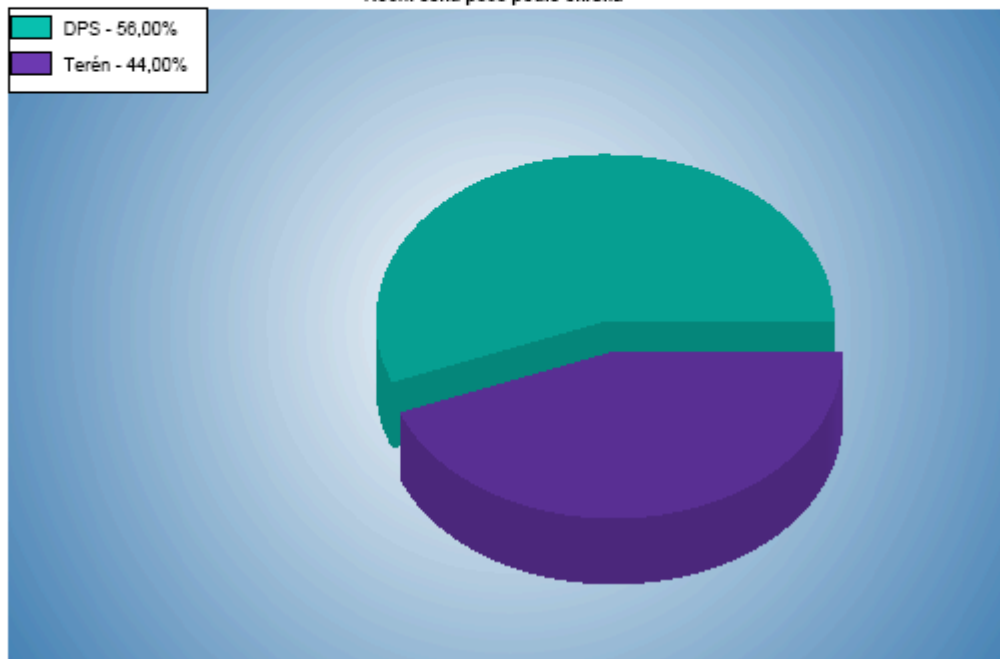
- Pro občany, kteří by si pouze vyřešili svou bytovou otázku bez toho, aby využívali poskytování sociálních služeb
- Pro občany, kteří potřebují celodenní péči (nutno řešit DD)
- Pro občany, kteří by svým chováním nebo životními způsoby narušovali soužití ostatních nájemníků

Pečovatelská služba je terénní služba , která je poskytována v DPS a terénu

Cena péče podle okrsků v období leden 2012 až prosinec 2012

Okrsek	Cena péče	Okrsek	Cena péče
DPS	251 986,00 Kč	Terén	198 013,00 Kč

Roční cena péče podle okrsků

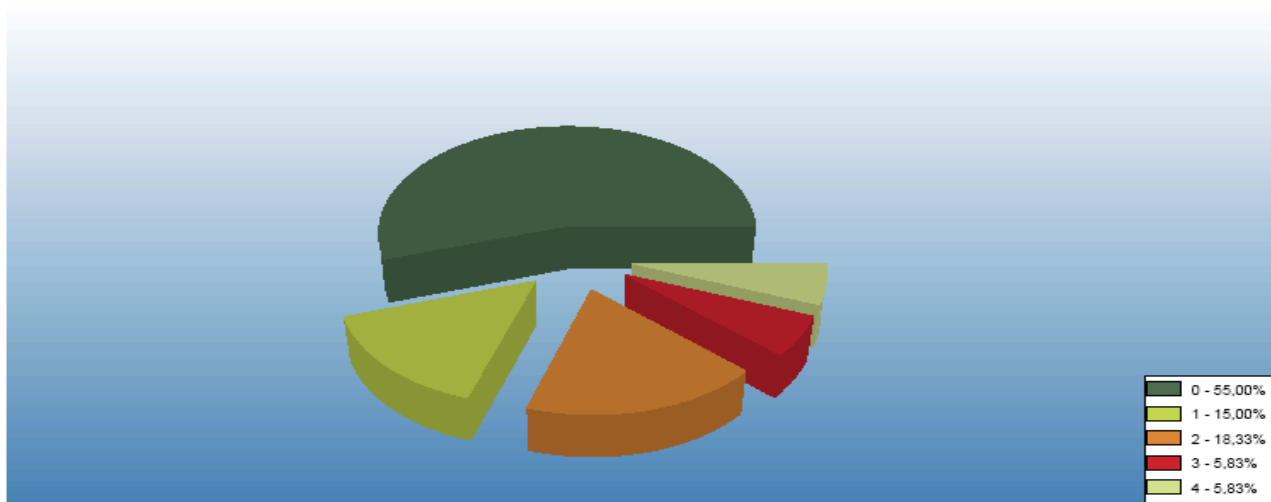


Stupně závislosti u našich uživatelů dle zák. č. 108/2006

- I. st. = 18 uživatelů
- II. st. = 22 uživatelů
- III. st. = 7 uživatelů
- IV. st. = 7 uživatelů

Počty klientů dle závislosti mezi 1.1.2012 a 31.12.2012

Stupeň závislosti	Počet v období
0	68
1	18
2	22
3	7
4	7



Pečovatelská služba poskytuje sociální služby nejenom lidem, kteří mají přiznán příspěvek na péči dle zák. č. 108/2006 , ale i lidem, kteří vzhledem k věku a zdravotnímu stavu tuto péči potřebují a hradí si jí ze svého důchodu.

Struktura zaměstnanců pečovatelské služby

Celkový počet zaměstnanců 7

Pečovatelky : 5
Řidič, (údržba) : 1
Vedoucí PS : 1

DPČ : domovník DPS : 25 hod/ měsíc

Pečovatelky: zajišťují přímou péči o uživatele v jejich domácnostech, zajišťují potřebné úkony, které jsou dojednány na základě smlouvy o poskytování sociální služby

Vedoucí pečovatelské služby: zajišťuje a koordinuje poskytování služeb, provádí šetření v domácnostech , sepisování smluv, vyúčtování služeb, sestavování rozpočtu, hospodaření s prostředky na poskytování služeb

Řidič pečovatelské služby: provádí dovoz , rozvoz obědů, dovoz uživatelů k lékaři, do střediska osobní hygieny, údržba auta, drobné práce v bytech DPS, péče o zahradu a okolí DPS v pracovních dnech a pracovní době.

Domovník DPS : zajišťuje údržbu zahrady, vyhazování sněhu, pomoc v domácnostech klientů, péči zajišťuje hlavně v odpoledních hodinách a o víkendech

Školení a vzdělávání pracovníků pečovatelské služby – profesní rozvoj

Profesní rozvoj a vzdělávání pracovníků pečovatelské služby je dán zákonem 108/2006 Sb.

Pracovníci v sociálních službách mají povinnost se pravidelně vzdělávat v rozsahu 24 hodin za rok.

Vzdělávání:

- Kurzy a školení splnily všechny pracovnice pro rok 2012 (lektoři Mgr. Helena Housová, Bc. Ilona Holková, Mgr. Jarmila Kupčková)
- Supervize skupinová : 16 hodin (Bc. Ilona Holková)

Pečovatelky pracují a postupují podle standardů kvality, které jsou průběžně aktualizovány a doplňovány dle potřeb organizace a uživatelů.

Individuálně plánujeme se všemi klienty , pracujeme na uspokojování jejich potřeb a zajišťování cílů uživatelů pečovatelské služby a následné revize individuálních plánů.

Školení pracovníků pečovatelské služby

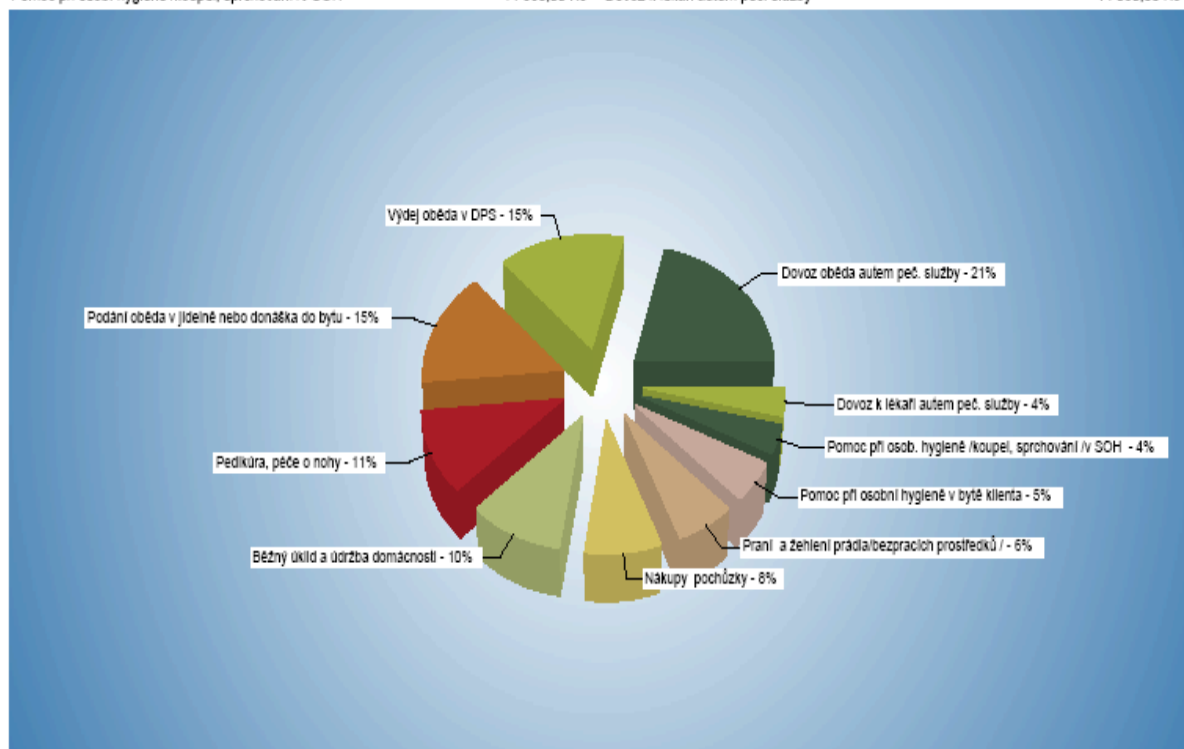
Akce	počet pracovníků	počet hodin
Supervize	6	16
Akreditované kurzy	6	16
Vzdělávací programy	6	8
Jiná školení	1	8
Stáže na pracovišti	1	8
Praxe na pracovišti	2	100

březen	supervize	Bc. Holková
květen	ochrana práv uživatel, střety zájmů	Bc. Holková
červen	supervize	Bc. Holková
září	stáří jako jedna z etap života člověka	Mgr. Housová
říjen	stáří jako poslední etapa života člověka	Mgr. Housová
říjen	psychohygienu, základy komunikace, asertivita	Mgr. Kupčková
listopad	konference MMN	
listopad	supervize	Bc. Holková

Nejvíce poskytované úkony v PS za rok 2012	POČET			
	ÚKONŮ	HODIN	Kg	Počet návštěv
Rozdělování , porcování obědů v DPS Chlazená jídla na víkendy	13 191 302			
Donáška oběda do bytu v DPS a v jídelně	3 790			
Dochází si pro oběd do DPS	4 848			
Dovoz oběda autem PS Příprava stravy v domácnosti klienta a pomoc při podání jídla	4 553	53		2155
Praní a žehlení prádla			803 kg	
Běžné nákupy, pochůzky, léky		343		1066
Dovoz autem PS k lékaři , do města	703			
Koupání ve středisku osobní hygieny Dohled a pomoc při osob hygieně v bytě Doprovod na koupání do SOH Dovoz do střediska os. hygieny	262 13 56	159 224		
Pedikúra, stříhání nehtů na rukou stříhání nehtů na nohou	262 45 28	262		
Mytí oken Běžný úklid domácnosti	18	388		14 545
Pomoc při přesunu na vozík,pomoc při použití WC Úprava vlasů, fenování	79 107			107
Drobné úkony, pomoc při zajištění domácnosti Pomoc při zvládnání úkonů o vlastní osobu	140	140		269
Příprava léků, dohled nad užitím léků, pitným režimem Dohled nad dospělou osobou	40 132			40
Bandáže,mazání končetin, drobné ošetř. úkony Výměna kalhotek	273 20			
Doprovod klienta k lékaři, na úřady	13	13		
Dovoz do střediska osobní hygieny peč. služby Dovoz na / z / koupání z jiné obce	56			
Vyřizování úředních záležitostí, pomoc při řešení oprav	29	28		

Příjmy podle úkonů mezi 1.1.2012 a 31.12.2012

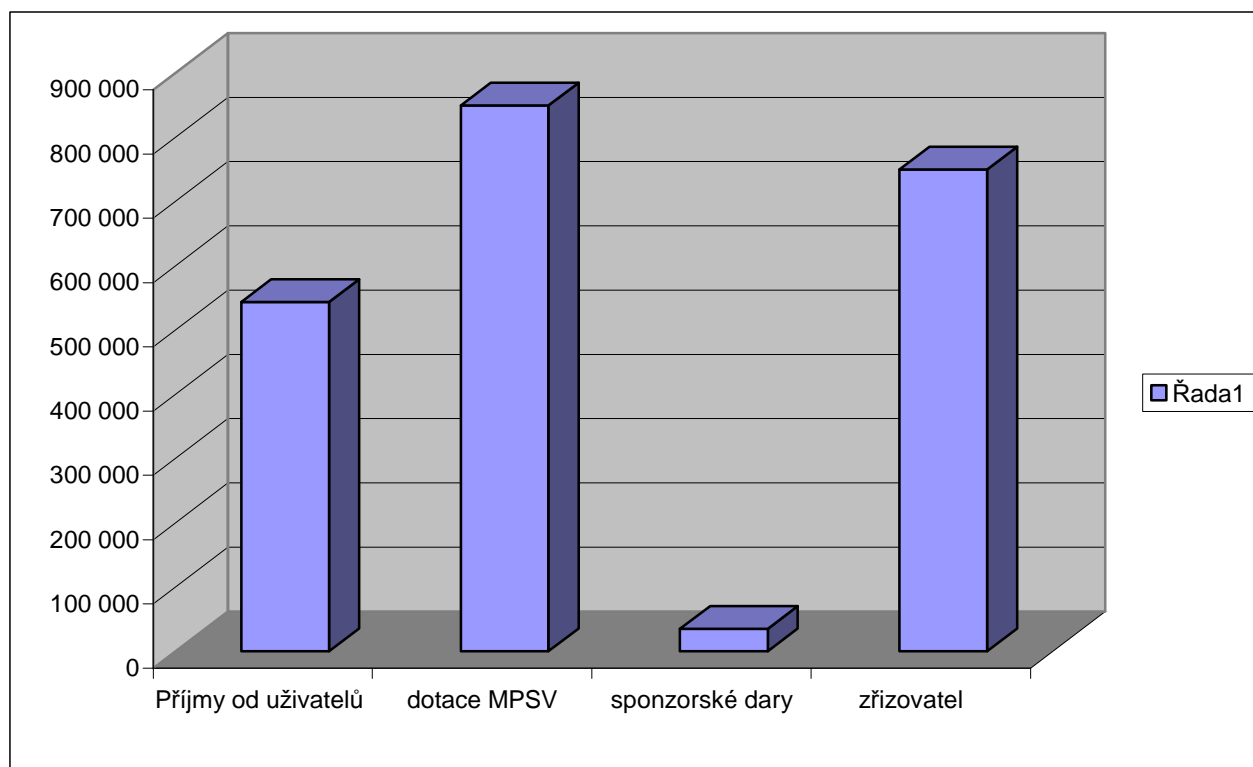
Úkon	Příjem		
Dovoz oběda autem peč. služby	80 300,00 Kč	Výdej oběda v DPS	58 360,00 Kč
Podání oběda v jídelně nebo donáška do bytu	56 850,00 Kč	Pedikúra, péče o nohy	41 325,00 Kč
Běžný úklid a údržba domácnosti	38 765,00 Kč	Nákupy pochůzky	31 355,00 Kč
Praní a žehlení prádla/bezpracích prostředků /	24 008,50 Kč	Pomoc při osobní hygieně v bytě klienta	20 060,00 Kč
Pomoc při osob. hygieně /koupel, sprchování /v SOH	14 360,00 Kč	Dovoz k lékaři autem peč. služby	14 050,00 Kč



Finanční zajištění pečovatelské služby v roce 2012

Příjmy celkem :	543 642,- Kč
úhrady uživatelů za sociální služby	450 000,-Kč
Ostatní příjmy : (domovnické služby ,úklidy spol. prostor v DPS	93 642,-Kč
Výdaje na službu celkem :	2 177 000,-Kč

Vlastní příjmy PS + ostatní (služby DPS)	543 642,- Kč
Dotace MPSV r. 2012	849 000,- Kč
Sponzorské dary	35 000,- Kč
Zřizovatel město Jilemnice	749 358,- Kč



Kontroly prováděné v pečovatelské službě

Krajská hygienická stanice Libereckého kraje

provádí pravidelně kontroly

- Při výdeji pokrmů / kuchaňky/ , dodržování HCCAP a hygienických podmínek
- při provádění pedikúry a dodržování hygienických podmínek a provozního řádu v pečovatelské službě 1x ročně

Zdravotní ústav se sídlem v Liberci

- provádí kontroly účinnosti sterilizátoru, na pedikúru 1x ročně

Akce pořádané v jídelně DPS pro veřejnost

Senior klub : každý první čtvrtek v měsíci se schází senioři z Jilemnice v jídelně DPS pod vedením Mgr. Pochopové , která má každý měsíc připravený velice zajímavý program a drobné občerstvení

Zdravotní cvičení : každé pondělí si chodí obyvatelé DPS zacvičit do jídelny pod vedením obyvateľky p. Ryplové

Hrátky s pamětí : každý třetí čtvrtek v měsíci je zaměřen na aktivizaci a podporu a paměti a myšlení zábavnou formou pro seniory z města pod vedením p. Choury

Setkání nad Knihou knih: každý poslední čtvrtek v měsíci , čtení z Bible
Pořádá CB – pod vedením Mudr. Pospíšila



Závěrem

Stáří je nevyhnutelnou perspektivou každého živého tvora. Kdo nezemře mlád, ten mu neujde. Nejen mladí lidé, ale také většina osob středního věku o stáří mnoho neví. Není důvod se o něho zajímat, protože se zdá být v nedohlednu. Člověku je v tomto reálném světě vymezen určitý čas, ve kterém se nejen vyvíjí, ale současně i stárne.

Poděkování proto patří

- všem seniorům o které služba dosud pečovala a kteří naší službu přijímají s důvěrou
- městu Jilemnice, která je zřizovatelem pečovatelské služby a finančně ji podporuje
- pracovníkům pečovatelské služby, kteří mají velice kladný a hezký přístup k našim uživatelům
- lektorům