

VÝROČNÍ ZPRÁVA ZA ROK 2025



MĚSTO JILEMNICE PEČOVATELSKÁ SLUŽBA

Jaroslava Havlíčka 328, 514 01 Jilemnice

Telefon: 481 543 137

E- mail: pecovak@razdva.cz





PEČOVATELSKÁ SLUŽBA

Organizační složka města Jilemnice

Zřizovatel:	Město Jilemnice Masarykovo náměstí 82
IČO:	00275808
Statutární zástupce	Bc. David Hlaváč, starosta města
Číslo účtu:	1263091359/0800
Název organizační složky:	Pečovatelská služba Jilemnice
Sídlo:	Jaroslava Havlíčka 328, 514 01 Jilemnice Tel: 481 543 137, 481 552 111- 114
e-mail:	pecovak@razdva.cz
Webové stránky:	https://www.mestojilemnice.cz/zivot-ve-meste/zdravotnictvi-a-socialni-sluzby/pecovatelska-sluzba-jilemnice/
Vedoucí organizační složky:	Bc. Ilona Otáhalová
Identifikátor sociální služby:	2084701

Obsah

Obsah

Obsah.....	2
1. Historie Pečovatelské služby.....	3
2. Základní údaje o službě.....	4
3. Informace o uživatelích Pečovatelské služby za rok 2025.....	7
4. Personální zajištění služby	8
5. Provoz služebních vozidel.....	10
6. Nejčastější poskytované úkony za rok 2025 dle počtu hodin	11
7. Příjmy podle úkonů za rok 2025	12
8. Příjmy a výdaje za rok 2025.....	13
9. Porovnání financování služby od roku 2023 do roku 2025 v Kč.....	13
10. Porovnání úhrad za péči v období 2021 – 2025	14
11. Hodnocení služby za rok 2025	14
12. Kontrolní činnost.....	15
13. Plnění a hodnocení cílů služby v roce 2025	16
14. Přidělování bytů a žádosti o byt v DBZU	18
15. Senior Point.....	19
16. Cíle Pečovatelské služby na rok 2026 a další rozvoj	22
17. Další informace	24
18. Poděkování.....	25

1. Historie Pečovatelské služby

Pečovatelská služba byla v Jilemnici zavedena v roce 1980. Poskytovala pomoc důchodcům (nyní seniorům) ve městě a práci vykonávaly dvě pečovatelky v bílém plášti. V té době byl zřízen první dům s pečovatelskou službou v Poštovní ulici č.p. 476, 477. Pečovatelská služba spadala pod Okresní národní výbor (ONV) v Semilech, odbor sociálních věcí a zdravotnictví. Patřily sem všechny pečovatelské služby z okresu a byly odtud jednotně řízeny. V roce 1991 přešlo řízení sociálních služeb na jednotlivá města a obce, ve kterých se daná služba poskytovala. Postupně se služby rozšiřovaly a vznikaly další nové domy pro důchodce. Služba se poskytovala i v domácnostech klientů mimo tyto domy. Tehdejším posláním služby bylo hlavně zajištění stravy – dovozy a donášky obědů, stravování v jídelnách DPS a úklidy domácností.

Od 1. 1. 2007, kdy vstoupil v platnost zákon 108/2006 Sb., o sociálních službách, je pečovatelská služba registrovanou sociální službou, organizační složkou města Jilemnice. Je financována částečně úhradami od uživatelů služby, podporou zřizovatele a z velké části MPSV prostřednictvím dotace Libereckého kraje.

Postupně se služba mění a přizpůsobuje potřebám občanů, lidem v jejich nepříznivé sociální situaci. Pomoc je nabízena nejenom seniorům, ale i lidem se zdravotním postižením, aby mohli co nejdéle setrvat v domácím prostředí. Obědy, úklidy a pedikúru zajišťují místní komerční služby a pečovatelská služba se zaměřuje na osoby s vyšší mírou závislosti. Od roku 2020 je služba poskytována i o víkendech a svátcích a rozšířila svou působnost do okolních obcí na základě veřejnoprávních smluv. V tomto duchu pokračovala i v roce 2025.

*Pečovatelské služby v České republice čelí největší výzvě své existence. Společnost rychle stárne, přibývá lidí se syndromem demence, chronickými onemocněními a komplexními potřebami, které nelze zvládnout jedním typem služby ani jednou profesí. Zdravotní systém, terénní péče i pobytová zařízení už dnes pracují na hraně svých možností a je zřejmé, že tlak na služby v domácím prostředí bude dál narůstat. Pečovatelská služba se dnes už dávno neomezuje na úkony. Stává se službou, která drží péči pohromadě, ale přitom si hlídá své hranice, kompetence a profesní role. Právě jasně nastavené hranice a ochota spolupracovat určují, zda je péče bezpečná, udržitelná a smysluplná. Do budoucna bude tento způsob práce nepostradatelný. Počet křehkých seniorů poroste a bez silných terénních služeb, podpory rodinných pečujících a dobré koordinace nebude možné reagovat na jejich potřeby. Jeden člověk na tuto práci nestačí. Jedna profese nestačí. Ale spolupráce ano. A právě v tom je síla pečovatelských služeb: ve schopnosti domluvit se, propojit zdroje a být oporou tam, kde je to nejvíc potřeba.**

*<https://www.apsscr.cz/blog/kdyz-jeden-nestaci>

2. Základní údaje o službě

Poslání

Posláním Pečovatelské služby je poskytovat prostřednictvím kvalifikovaného personálu pomoc a podporu osobám se sníženou soběstačností a umožnit jim tak setrvat co nejdéle ve svém domácím prostředí bez nutnosti umístění do pobytového zařízení.

Cíle

- zajistit uživatelům základní životní potřeby,
- poskytovat kvalitní a odbornou službu,
- respektovat a podporovat dosavadní způsob života ve vlastním prostředí uživatele,
- podporovat kontakty uživatele s přirozeným společenským prostředím,
- pomáhat uživatelům udržet si rodinné a přátelské vazby.

Cílová skupina

Pečovatelskou službu poskytujeme osobám bez rozdílu věku se sníženou soběstačností na území Jilemnicka (tzn. města Jilemnice a v obcích ve správním obvodu pověřeného obecního úřadu Jilemnice), které nemohou zvládnout péči o vlastní osobu nebo domácnost, jejichž situace vyžaduje pomoc další fyzické osoby a tuto pomoc jim nemůže zajistit rodina ani jiné veřejně dostupné služby.

Službu poskytujeme:

Osobám, které se nacházejí v nepříznivé sociální situaci např. z důvodu věku, zdravotního postižení či chronického onemocnění.

Principy pečovatelské služby:

- individuální přístup ke všem uživatelům,
- respektování lidské důstojnosti a soukromí,
- svobodné rozhodování,
- rovnost všech uživatelů.

Tyto principy jsou v souladu s ochranou práv uživatelů a s pravidly pro poskytování služeb. Řídí se jimi všichni pracovníci PS při práci s uživateli.

Poskytované úkony pečovatelské služby: dle zákona č. 108/2006 Sb., o sociálních službách***Základní činnosti***

1. **Pomoc při zvládnutí běžných úkonů péče o vlastní osobu** (pomoc při podávání jídla a pití, pomoc při oblékání a svlékání, pomoc při prostorové orientaci, pomoc při přesunu na lůžko nebo vozík).
2. **Pomoc při osobní hygieně nebo poskytnutí podmínek pro osobní hygienu** (pomoc při úkonech osobní hygieny v domácnosti uživatele nebo ve středisku osobní hygieny, pomoc při péči o vlasy a nehty, pomoc při použití WC).
3. **Poskytnutí stravy nebo pomoc při zajištění stravy** (možnost dovozu oběda, pomoc při přípravě jídla nebo pití, příprava a podání jídla a pití).
4. **Pomoc při zajištění chodu domácnosti** (udržování domácnosti, zajištění velkého úklidu, praní a žehlení prádla, nákupy a pochůzky, obstarání a zajištění léků).
5. **Zprostředkování kontaktu se společenským prostředím** (doprovodu k lékaři, na úřady, do knihovny, na nákupy).
6. **Pomoc při zajištění bezpečí a možnosti setrvání v přirozeném sociálním prostředí** (dohled, kontrola a podpora klienta v domácím prostředí, vycházka s pečovatelkou).
7. **Pomoc při uplatňování práv, oprávněných zájmů a při obstarávání osobních záležitostí** (vyřizování úředních a běžných záležitostí).

Fakultativní (doplňkové) činnosti dle § 35 odst. 4, které lze poskytnout pouze se základními činnostmi:

1. **Dovoz k lékaři a na úřady autem pečovatelské služby, nebo dovoz do SOH**

Kde je poskytována Pečovatelská služba?

Terénní služby:

V domácnostech občanů města Jilemnice a v obcích ve správním obvodu pověřeného obecního úřadu Jilemnice, které se zapojily do společného financování provozu pečovatelské služby.

Jedná se o tyto obce:

Bukovina u Čisté, Čistá u Horek, Horka u Staré Paky, Jestřábí v Krkonoších, Levínská Olešnice, Kruh, Martinice v Krkonoších, Mříčná, Peřimov, Roztoky u Jilemnice, Svojek, Studenec, Víchová nad Jizerou, Vítkovice v Krkonoších.

Ambulantní služby:

Ve středisku osobní hygieny na adrese Jaroslava Havlíčka 328, Jilemnice.

Kdy je služba poskytována?

Terénní služby:

Denně včetně sobot, nedělí a svátků od 6:30 do 19:00 hodin.

Ambulantní služby:

Pouze v úterý a ve středu od 8:00 do 12:00 hodin.



3. Informace o uživatelích Pečovatelské služby za rok 2025

Počet uživatelů za rok 2025	100
Z toho Jilemnice	65
Okolní obce	35
Průměrný věk uživatelů DPS	73 let
Průměrný věk uživatelů terén okolí	83 let
Průměrný věk uživatelů terén Jilemnice	84 let

Počet mužů celkem	29
Počet žen celkem	71

Počet ukončených smluv za rok 2025

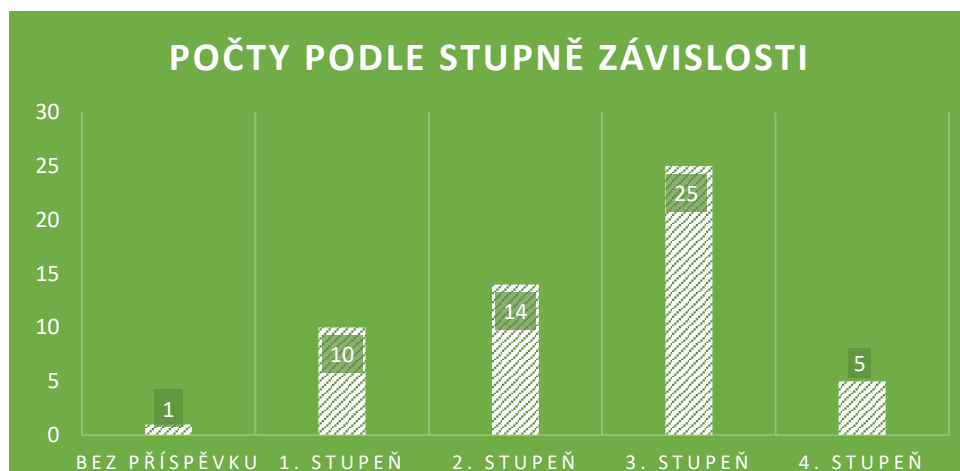
Důvod ukončení	počet
Úmrtí	15
Odchod do DS	11
Vlastní žádost	7
Ze strany poskytovatele	3
Celkem	36

Komentář k důvodům ukončení

Dlouhodobý cíl se snaží služba naplňovat tak, aby uživatelé služby zůstávali co nejdéle v domácím prostředí, aby se co nejvíce oddálilo, popř. úplně zamezilo umístění do pobytových zařízení. Za rok 2025 odešlo do pobytových zařízení 11 klientů, protože rodina ani s naší pomocí již nezvládala péči 24 hod. denně. Úmrtím zaniklo **15** smluv, což je 41 % z celkového počtu ukončených smluv. **Sedm** uživatelů ukončilo službu proto, že se podařilo nalézt zdroje (péči převzala rodina, nebo se stav uživatele zlepšil natolik, že péče již nebyla potřeba). Ukončení ze strany poskytovatele znamená, že služba nebyla klientem využívána déle než 6 měsíců, proto byla ukončena.

Počty uživatelů dle stupně závislosti na péči k 31. 12. 2025

stupeň závislosti	počet uživatelů
bez příspěvku	1
1. stupeň	10
2. stupeň	14
3. stupeň	25
4. stupeň	5

**4. Personální zajištění služby**

Pracovník v sociálních službách (pečovatel/ka)	9
Vedoucí pečovatelské služby + sociální práce	1
Sociální pracovnice	1
Řidič PS + pečovatel	1
DPČ: Domovník DPS: 25 hodin měsíčně	1
Pracovnice pro zástup za pracovní neschopnost pečovatelek	1

Vedoucí PS, sociální práce: Koordinuje poskytování služeb, provádí vyúčtování služeb, je zodpovědná za sestavení a dodržování rozpočtu finančních prostředků na provoz PS, reprezentuje službu navenek, spolupracuje s ostatními subjekty. Zastupuje sociální pracovníci a provádí sociální šetření v domácnostech.

Sociální pracovníce: Provádí sociální šetření v domácnostech uživatelů, poskytuje poradenství, je zodpovědná za individuální plánování v péči o klienty, zastupuje vedoucí v její nepřítomnosti.

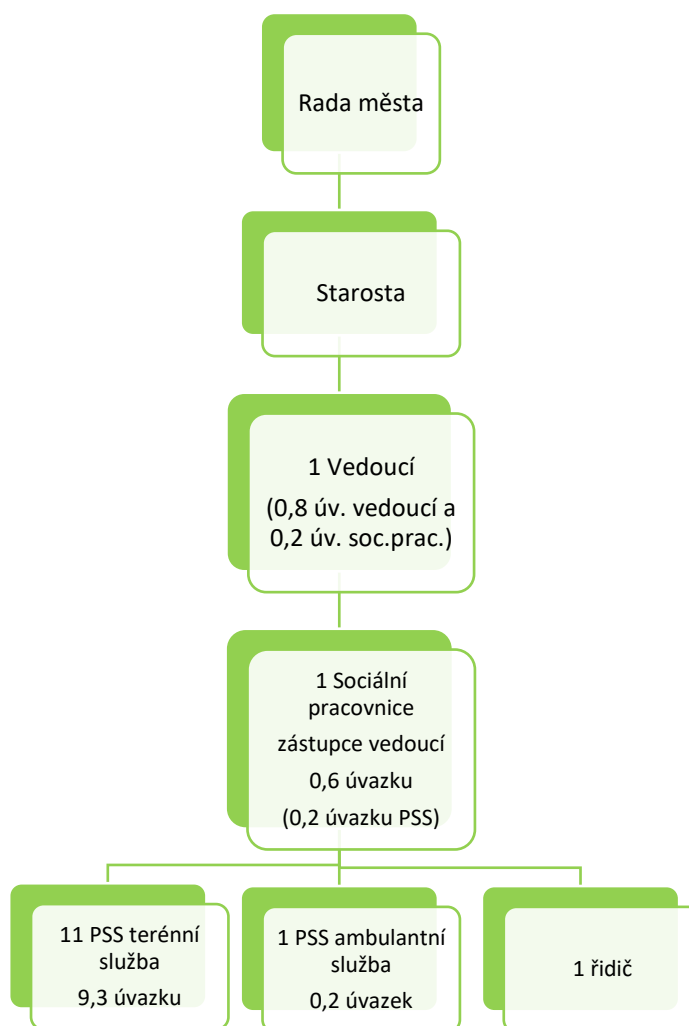
Pečovatelky: Zajišťují přímou péči u uživatelů v jejich domácnostech dle smlouvy o poskytování sociální služby a vedou o ní veškerou dokumentaci.

Řidič PS: Zajišťuje dovozy uživatelů k lékařům, na úřady, přesuny pečovatelek k uživatelům, kteří bydlí ve vzdálenější části města od sídla organizace, přímou péči o uživatele. Zajišťuje drobnou údržbu a provoz služebních vozů.

Domovník DPS: Zajišťuje údržbu zahrady, vyhazování sněhu, pomoc v bytech obyvatel bytů zvláštního určení v odpoledních hodinách a o víkendech.

Pracovnice DPČ: Zajišťují péči v případě pracovní neschopnosti pečovatelek.

Organizační schéma



Vzdělávání pracovníků: školení, kurzy, profesní rozvoj

Vzdělávání pracovníků v sociálních službách je dáno zákonem o sociálních službách č. 108/2006 Sb. Povinnost zaměstnavatele je zajistit vzdělávání v rozsahu nejméně 24 hodin za rok na každého pracovníka. Tato povinnost byla splněna, všichni pracovníci absolvovali akreditované kurzy MPSV, školící akce, stáže na jiných pracovištích poskytujících pečovatelské služby nebo webináře.

V roce 2025 se všichni zaměstnanci účastnili kurzu *Základní informace o bazální stimulaci, Kurz MBTI rozvojové osobnostní typologie*. Ke konci roku pak opět všichni absolvovali školení Relaxačních technik. Vedoucí se zúčastnila dvoudenního semináře pro terénní služby. Proběhly tři skupinové supervize, z nichž jedna bez účasti vedoucí.

5. Provoz služebních vozidel

Organizace pro svou činnost využívá 3 služební vozy. V září roku 2022 se podařilo díky dotacím získat vůz Peugeot 208 na elektrický pohon. Tento vůz je využíván pro pracovníky, kteří se potřebují dostat ke klientům. Další vůz s nákladním prostorem je využíván na rozvoz pečovatelek po Jilemnicích, na nákupy a dovozy uživatelů. Třetí vůz je určen pro dva úvazky poskytující péči zejména v okolních obcích. Jedná se o vůz menších rozměrů, aby se s ním lépe parkovalo a náhonem na všechna čtyři kola, aby se s ním vyjelo i do méně přístupných lokalit.

Porovnání provozu služebních vozů

ROK	POČET KM	NÁKLADY PHM +ELEKTRINA	NÁKLADY POJ.	NÁKLADY NA OPRAVY A ÚDRŽBU
2022	25 587	83 154,- Kč	11 256,- Kč	31 865,- Kč
2023	31 518	84 702,- Kč	18 849,- Kč	40 822,- Kč
2024	29 600	80 895,- Kč	16 292,- Kč	57 444,- Kč
2025	32 554	82 567,- Kč	15 950,- Kč	36 206,- Kč

Důvodem nárůstu počtu kilometrů v roce 2023 bylo, že o službu začalo mít zájem více osob z okolních obcí. V letech 2024 a 2025 zůstaly přibližně ve stejné výši. Náklady na pohonné hmoty kolísají úměrně počtu najetých km. Pojistné se lehce snížilo o bonusy.

Spotřeba pohonných hmot v roce 2025 elektro vozu byla spočítána na 13 299,- Kč za 1759 kWh. Najeto bylo 7233 km. Pro srovnání byla vypočítáno, že cena PHM za jeden km u elektro

vozu vyjde na 1,84 Kč a u VW Caddy na 2,85 Kč bez dalších nákladů na provoz. Provoz elektrovozu je tedy o jednu korunu na jeden km levnější.

V roce 2025 se investovalo do oprav a údržby všech tří vozů celkem 36 206,- Kč. Nejvyšší náklady na opravy byly evidovány u vozu VW Caddy. Jedná se o nejstarší vůz z vozového parku. Předpoklad, že v roce 2025 budou ještě vyšší, se nepotvrdil. Je zhruba o 15 tisíc nižší.

6. Nejčastější poskytované úkony za rok 2025 dle počtu hodin

Základní úkony:

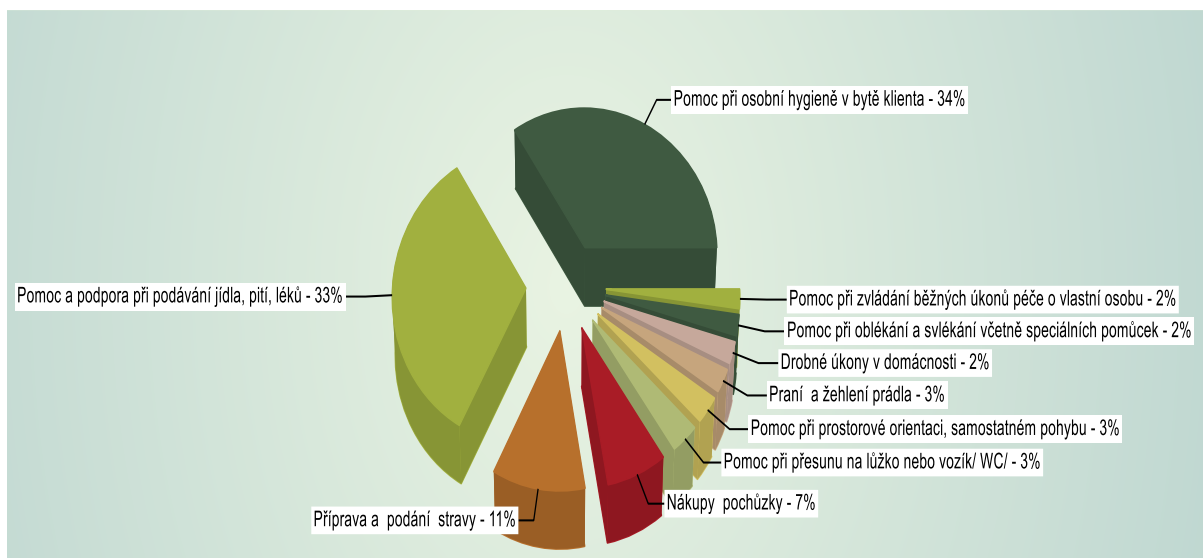
Název úkonu	Počet hodin
Pomoc a podpora při podávání jídla, pití, léků	2878
Pomoc při osobní hygieně v bytě klienta	2300
Pomoc při zajištění chodu domácnosti	402
Nákupy, pochůzky	506
Pomoc při oblékání a svlékání včetně speciálních pomůcek	166
Pomoc při osob. hygieně /koupel, sprchování /v SOH	61
Přesuny na lůžko, vozík, wc	70
Pomoc při zvládnutí běžných úkonů péče o vlastní osobu	100
Vycházka s pečovatelkou	80
Podpora klienta v domácím prostředí	61
Základní sociální poradenství	156
Čas asistence	442
Praní a žehlení prádla	489,5 kg

Fakultativní úkony (doplňkové) SE poskytují pouze se základními úkony:

Dovoz k lékaři, na úřad, nákup autem PS	0 jízd
Vyřizování úředních záležitostí	4 hodiny
Dovoz do střediska osobní hygieny	286 km

7. Příjmy podle úkonů za rok 2025

Úkon	Příjem
Pomoc při osobní hygieně v bytě klienta	370 799,62 Kč
Pomoc a podpora při podávání jídla, pití, léků	356 182,81 Kč
Nákupy, pochůzky	83 426,55 Kč
Pomoc při zvládání běžných úkonů péče o vlastní osobu	16 500,17 Kč
Drobné úkony v domácnosti	49 570,49 Kč
Příprava a podání stravy	103 940,01 Kč
Praní a žehlení prádla	34 880,00 Kč
Pomoc při oblékání a svlékání včetně spec. pomůcek	27 129,68 Kč
Pomoc při prostorové orientaci, samostatném pohybu	32383,69 Kč
Běžný úklid a údržba domácnosti	14 162,63 Kč



Nejčastěji pečovatelská služba pomáhá při osobní hygieně a poskytuje úkon pomoc při podání jídla a pití a léků.

8. Příjmy a výdaje za rok 2025

PŘÍJMY	Kč	VÝDAJE	Kč
Úhrady uživatelů	1 130 154,-	Platy zaměstnanců	4 927 274,-
Dotace MPSV	4 380 525,-	Pojistné sociální	1 201 337,-
Sponzorské dary (na byty v DPS)	0,-	Pojistné zdravotní	435 969,-
Dotace od okolních obcí	600 000,-	Platy domovník, DPČ	107 580,-
Ostatní příjmy (domovník, vratka ele.)	83 100,- 4 003,-	Provoz služby	786 665,-
Dotace město Jilemnice	1 246 016,-	Povinné poj.	19 972,-
PŘÍJMY CELKEM	7 478 797,-	VÝDAJE CELKEM	7 478 797,-

9. Porovnání financování služby od roku 2023 do roku 2025 v Kč

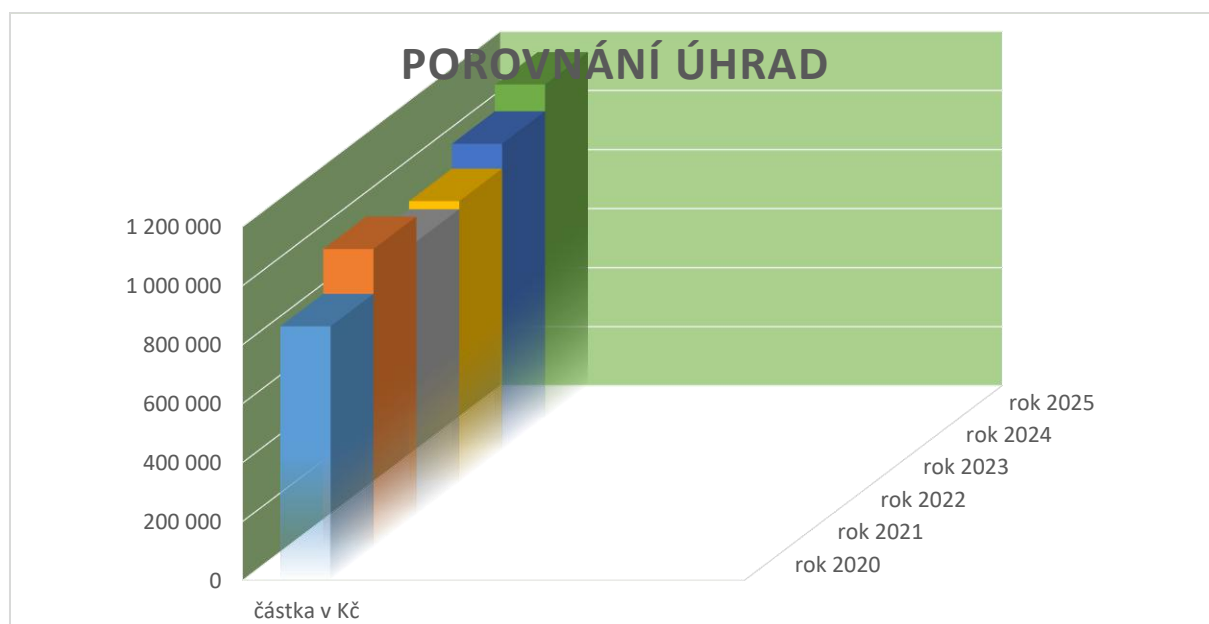
ROK	NÁKLADY NA PEČOVATELSKOU SLUŽBU	ÚHRADY OD UŽIVATELŮ	PŘÍSPĚVEK ZŘIZOVATELE	DOTACE KÚLK
2023	6 839 807	955 450	1 091 958	3 984 120
2024	6 976 924	1 039 495	919 689	4 171 628
2025	7 478 797	1 130 154	1 246 016	4 380 525

Komentář k financování služby a úhradám od uživatelů

V roce 2025 došlo ke zvýšení nákladů na provoz služby. Bylo s nimi počítáno v rozpočtu a nedošlo ke zvyšování předpokládané částky. Úhrady od uživatelů jsou srovnatelné s rokem 2024. Došlo ke zvýšení hodinové sazby ze 150,- Kč na 165,- Kč. Příspěvek zřizovatele se také lehce zvýšil a Liberecký kraj poskytl vyšší dotaci. Kapacita služby byla během roku naplněna.

10. Porovnání úhrad za péči v období 2021 – 2025

Rok	Celkem
2021	1 013 356 Kč
2022	928 214 Kč
2023	955 450 Kč
2024	1 039 495 Kč
2025	1 130 154 Kč



11. Hodnocení služby za rok 2025

Po celý rok 2025 probíhala standardní spolupráce s terénní zdravotní službou Charity Jilemnice. Dále s odborem sociálních věcí města Jilemnice, spolupráce s okolními pečovatelskými službami. Jedná se o pečovatelské služby Horní Branná, Lomnice nad Popelkou a Semily a o Promedicus s.r.o. z Rokytnice nad Jizerou. Úzká spolupráce probíhala s Domovem důchodců Rokytnice nad Jizerou při umísťování klientů do pobytového zařízení. Dále spolupráce s Masarykovou městskou nemocnicí Jilemnice a Nemocnicí následné péče Lomnice nad Popelkou při hospitalizaci a propouštění klientů do domácího prostředí. Spolupráce s Úřadem práce v Jilemnici.

Uživatelům služby jsou předávány kontakty na všechny dostupné služby jako jsou například kadeřnice, pedikérky, úklidové firmy a charitní taxi. Pokud je to potřeba, zprostředkujeme návštěvu v domácnosti uživatele, popř. uživatele doprovodíme k této službě.

Kvůli zaměření na péči o klienty s vyšší mírou závislosti pečují u některých klientů pracovníci ve dvojici, aby nedocházelo k přetížení personálu. Klient hradí skutečně spotřebovaný čas a péči na hodinu, nikoli počet pracovníků. Péče poskytovaná v okolních obcích zahrnuje spoustu času stráveného na cestě za klientem.

Již bylo zmíněno, že služba se zaměřuje na péči o osoby s vyšší mírou závislosti. Je tedy velmi často oslovována právě proto, že se umí postarat o osoby ležící, nebo osoby trpící Alzheimerovou chorobou. Všechny personál splňuje požadavky vyplývající ze zákona 108/2006 Sb. v platném znění a účastní se dalších vzdělávacích aktivit. Personál se během roku obměnil, protože péče je psychicky i fyzicky náročná a některé pečovatelky nás musely z osobních nebo zdravotních důvodů opustit.

Starostové z okolních obcí na Jilemnicku potvrdili spolupráci na rok 2026.

Pro představu, co obnáší naše práce, popíšeme typického klienta. Dala by se rozdělit do tří skupin. Péče o osobu, která žije sama doma a potřebuje občasnou pomoc cca 1 x týdně s nákupy, chodem domácnosti nebo hygienou. Jedná se o člověka, který je schopen sám fungovat, ale pokud bychom nepomohli s výše jmenovanými úkony, klient by byl zanedbaný, popř. jeho domácnost, nebo by si přivodil úraz, pokud by se pokoušel úkon vykonat sám. Druhou skupinu tvoří osoby, které jsou samy doma a potřebují každodenní pomoc, bez které se neobejdou (podání jídla a pití a hygieny), někteří dvakrát až třikrát denně. Rodina s nimi není v jedné domácnosti, nebo rodinu nemají. Třetí skupinou jsou osoby, které jsou plně závislé na péči, stará se o ně rodina a my dopomáháme rodině dle potřeb. Někdy také dvakrát až třikrát denně a tím ulehčíme pečující osobě.

12. Kontrolní činnost

Dvakrát ročně, na jaře a na podzim přichází na kontrolu zaměstnanci MěÚ Jilemnice a provádějí kontrolu účetní knihy příjmové a výdajové pokladny.

Při každoroční kontrole inventarizace majetku nebyly shledány nedostatky.

Během roku proběhla kontrola odloučeného pracoviště, probíhala pravidelná kontrola plnění osobních cílů uživatelů služby a kontrola jízd služebních vozů dle GPS navigace.

Od roku 2020 musí být každoročně prováděn Audit auditorem nebo auditorskou společností schválenou Komorou auditorů České republiky. Zprávu auditora v originále musíme předložit nejpozději do posledního pracovního dne měsíce srpna následujícího roku na Krajský úřad LK. V případě, že bychom zprávu auditora ve stanovém termínu a ve stanoveném rozsahu nedodali, může být tato skutečnost důvodem pro pozastavení, nebo nepřidělení dotace. Každý rok včetně roku 2025 byl tedy audit proveden a nebyly shledány nedostatky.

13. Plnění a hodnocení cílů služby v roce 2025

Krátkodobé cíle Pečovatelské služby na rok 2025

1) I nadále poskytovat kvalitní péči ve městě Jilemnice a okolních obcích

Po celý rok byla služba plně využita. Poskytována byla na území města Jilemnice a v 9 okolních obcích, kde bylo postaráno celkem o 34 klientů. Navržená spolupráce s okolními obcemi stále pokračuje. Kvalita péče je zajištěna proškoleným a stálým personálem. Silnou stránkou služby je stabilní vedení se zárukou zastupitelnosti a včasným předáváním informací. V roce 2025 stále pokračovala spolupráce se starosty z okolních obcí a vzhledem ke stále rostoucí poptávce o péči v okolních obcích byly využity tři úvazky. Zbylé úvazky jsou pro poskytování služby v městě Jilemnice dostačující.

V roce 2024 byl navýšen úvazek sociální pracovnice o 0,3, z toho 0,1 na sociální práci z důvodu zvýšených nároků na administrativu a 0,2 je využit na přímou péči o klienty jako zástup za časté pracovní neschopnosti a náhradní volna pracovníků sloužících o víkendech.

2) Zaměření na péči o klienty s vyšší mírou závislosti

V roce 2025 se pečovalo z celkového počtu 100 uživatelů o 48 osob s vyšší mírou závislosti, což činí 48 %. Všichni tito uživatelé dosahovali výše příspěvku na péči ve třetím a čtvrtém stupni. Péče tedy byla hrazena z prostředků určených k tomuto účelu. U tohoto cíle je zapotřebí pečovat o personál, na který jsou kladeny vysoké nároky. V péči o klienty s vyšší mírou závislosti se pečovatelky střídají a někde poskytují péči ve dvou. Dále je potřeba dbát o duševní hygienu a o tělo prostřednictvím vhodných vzdělávacích kurzů.

3) *Pořádání pravidelných akcí pro seniory*

Jídlna domu s byty zvláštního určení se nevyužívá jako jídelna, ale už jen k setkávání při nahodilých akcích. Cílem bylo, aby se služba zviditelnila a popř. aby návštěvníci akcí poznali personál a zázemí pečovatelské služby včetně střediska osobní hygieny. Během roku 2025 proběhlo setkání při trénování paměti 1x za měsíc, 2x setkání s hudebním triem Myšáci a 2x seniory navštívily děti MŠ. Děti společně se seniory malovali a zdobili tematicky připravené polotovary a pak si společně zazpívali. Návštěva proběhla před Velikonocemi a Vánoci. Po celý rok je jídelna k dispozici dobrovolnému spolku Dobromysl.

4) *Aktualizace pravidel a dokumentů pečovatelské služby v návaznosti na praxi a nové metodiky*

Stále je nutné sledovat novely zákonů a zapracovávat je do Standardů kvality, které se aktualizují i na základě provozních změn. Během roku 2025 se aktualizovala zejména pravidla pro podávání a vyřizování stížností.

Plnění a hodnocení dlouhodobých cílů v roce 2025

Cíl č. 1 - Zajistit uživatelům základní životní potřeby – důkazem jsou individuální plány uživatelů služby a následné poskytování úkonů dle jejich potřeb a dotazníkové šetření.

Cíl č. 2 - Poskytovat kvalitní a odbornou službu – důkazem je zajištěné vzdělávání dle potřeby pracovníků v souladu se zaměřením organizace na osoby s vyšší mírou závislosti, hodnocení pracovníků, hodnocení individuálních plánů uživatelů služby a vyhodnocení dotazníků.

Cíl č. 3 - Respektovat a podporovat dosavadní způsob života ve vlastním prostředí uživatele – důkazem jsou individuální plány uživatelů a dotazníkové šetření.

Cíl č. 4 - Podporovat kontakty uživatele s přirozeným společenským prostředím – důkazem jsou záznamy uživatele o zprostředkování kontaktů např. s pedikérkou, kadeřnicí, komerční službou na rozvoz obědů, nebo kontakty s lékařem a dalšími službami.

Cíl č. 5 - **Pomáhat uživatelům udržet si rodinné a přátelské vazby** – důkazem jsou také záznamy z jednání s rodinou a záznamy z individuálních plánů.

14. Přidělování bytů a žádosti o byt v DBZU

Pravidla pro přidělování bytů Domě s byty zvláštního určení (dále jen DBZU) a žádosti jsou k dispozici na stránkách města Jilemnice viz zde: <https://www.mestojilemnice.cz/urad/odbory-uradu/odbor-rozvoje-investic-a-majetku/oddeleni-majetku/pravidla-a-navody/>

popřípadě na podatelně města.

Během roku 2023 - 2024 v rámci bytové politiky a zpracování strategického dokumentu pro oblast bydlení se členům pracovní skupiny podařilo mimo jiné připravit transformaci bytů DPS. Od ledna 2025 došlo k tomu, že byl zrušen status DPS a 25 bytů se transformovalo na byty zvláštního určení, které jsou určeny pro seniory a osoby se zdravotním postižením, 3 byty jsou vyčleněny pro sociální účely a 43 bytů přešlo do kategorie městských bytů. Byty zvláštního určení jsou v objektu Jaroslava Havlíčka 328, tři byty a v objektu Jana Buchara 985 kde je 22 bytů. S platností od 1.1.2025 budoucí nájemníci již nehradí městu Jilemnice dar ve výši 25 000,- Kč, ale platí plné nájemné. Ostatní, kteří již dar složili, dožijí se sníženým nájmem dle původních pravidel.

Byty a pravidla přidělování jsou plně v kompetenci města, jsou popsána v dokumentu „Statut pro byty zvláštního určení“. Žádost musí být vyplněna obvodním lékařem a podepsána žadatelem. Uvolněné byty se přidělují dle vhodnosti /patro, schody/ na základě doporučení „Bytové a sociální komise“, přidělení je v kompetenci starosty města Jilemnice.

Všichni nájemníci bytů zvláštního určení mají uzavřené nájemní smlouvy a platí nájemné a úhrady za domovnické služby, úklidy chodeb a paušální poplatky za telefony v bytě. Byt není vybaven nábytkem, ten si uživatel pořizuje sám, dle svých možností a představ.

Sociální (pečovatelské) služby si sjednávají dle svých potřeb a zdravotního stavu.

15. Senior Point

Jídelna v domě s byty zvláštního určení - akce pro veřejnost

Senior Pointy jsou kontaktní místa pro seniory, kde:

- poradíme nebo pomůžeme najít správné informace
 - je možnost přečíst si časopisy, věnované seniorům
 - je možnost popovídat si v přátelském prostředí
 - je k dispozici počítač s přístupem na internet a tiskárna
 - je možné si zapůjčit knížky, darované občany Jilemnicka
 - je možnost zúčastnit se akcí pořádaných v DPS, které jsou přístupny veřejnosti
- např.:

Hrátky s pamětí: Jednou měsíčně probíhá sociálně aktivizační program, který je zaměřen na podporu paměti a myšlení. Pod vedením pana Choury si senioři zábavnou formou udržují svou paměť v kondici.



Akce: Hudební trio „Myšáci“ – tradičně seniory potěšilo hudební vystoupení Myšáků se stejným programem jako v roce 2024. Jednalo se o zahradní posezení s grilováním, kterého se zúčastnil také pan starosta David Hlaváč.



Vánoční posezení s novými písničkami a koledami.



Přednáška cestovatelské dvojice Marušky a Lídy Harcubových.



A jako každý rok, navštívily naše seniory děti z Mateřské školy Roztocká, třída ZAJÍČCI se svým programem, jak na Velikonoce tak na Vánoce. Opět si to všichni náramně užili. Paní učitelky si zaslouží velké uznání za to, že nezapomínají na seniory a spojují generaci nejmenších s těmi nejstaršími.

16. Cíle Pečovatelské služby na rok 2026 a další rozvoj

1. I nadále poskytovat kvalitní péči ve městě Jilemnice a okolních obcích.
2. I nadále pečovat o klienty s vyšší mírou závislosti.
3. Udržet stávající kvalitu poskytování služby s ohledem na zvyšující se zátěž personálu.
4. Aktualizovat pravidla a dokumenty pečovatelské služby v návaznosti na praxi a nové metodiky.

ČLÁNEK DO ZPRAVODAJE MĚSTA JILEMNICE – poděkování pečovatelkám

Terénní pečovatelská služba – hrdinky každodenní pomoci.

Každé ráno vyrážejí naše pečovatelky do ulic Jilemnice a blízkých obcí, aby poskytly podporu seniorům, kteří chtějí i nadále žít ve svém domácím prostředí. Jejich práce je náročná a často fyzicky i psychicky vyčerpávající. Na jedné trase dokáže pečovatelka ujet kolem osmdesáti kilometrů nebo nachodit až 15 tisíc kroků. Ať už je léto, mlha, ledovka nebo husté sněžení, každý den navštíví přibližně 8 klientů. Pomáhá s hygienou, připravuje či podává jídlo, provádí drobný úklid, obstarává nákupy a další maličkosti, které klienti potřebují. V každé domácnosti se musí svléknout a přezout. Při osobní hygieně klienta se opravdu zapotí. Přesto se pak zase oblékne a jde ven do zimy, aby obstarala dalšího. Pro některé klienty představuje její návštěva nejen praktickou pomoc, ale i pocit bezpečí a lidské blízkosti, který je pro jejich život doma zásadní. První letošní sníh nám znovu připomněl, jak náročné může být každý den vyjet. Ráno často začíná odmetáním auta, odstraňováním námrazy a přípravou na cesty, které nebývají vždy jednoduché. Někdy se stává, že jsou pečovatelky na silnici dříve než služby na údržbu silnic. Přesto se snaží dorazit včas za těmi, kteří jejich podporu potřebují. Chceme jim tímto vyjádřit obrovské poděkování. Za trpělivost, srdce na dlani, odvalu a každodenní odhodlání pomáhat seniorům v Jilemnici i okolních obcích. Děkujeme, že jste tu pro naše seniory a jejich blízké. Přejeme jim i čtenářům krásné svátky, hodně zdraví a spokojenosti do roku 2026. Ilona Otáhalová, vedoucí Pečovatelské služby města Jilemnice



17. Další informace

DOBROMYSL



Spolek Dobromysl se pravidelně schází každou středu od 15:00 hodin v jídelně v Domě s byty zvláštního určení (DBZU).

Provoz dobrovolného spolku se osvědčilo a jeho provoz byl podporován i v roce 2025. Město Jilemnice poskytuje spolku bezplatně prostory v jídelně DBZU prostřednictvím vedoucí pečovatelské služby. Je zde k dispozici velká obrazovka, materiály pro trénování paměti nebo kopírka a tiskárna. Náplní klubu jsou přednášky, ruční práce, besedy, poslech živé hudby, zpěv, setkávání se se zajímavými lidmi a předávání dobrých rad a nápadů.

Jedna z akcí:

Malování Vánočních přání dle předloh Čestné občanky města Jilemnice paní Jaroslavy Kunátové.



18. Poděkování

Všem uživatelům, o které služba pečuje nebo pečovala, a jejich rodinným příslušníkům, kteří se na naši službu obracují s důvěrou.

Pracovníkům Pečovatelské služby, kteří se obětavě starají o všechny uživatele služby. Pracovníci mnohdy nahrazují rodinné příslušníky, takže nevykonávají jen předepsané úkony, ale jejich péče spočívá v laskavém přístupu a v psychické podpoře.

Městu Jilemnice, které je zřizovatelem Pečovatelské služby a finančně a morálně ji podporuje.



Libereckému kraji za finanční a metodickou podporu.



Tuto výroční zprávu vzala dne 18.3. 2026 usnesením č. 10/75RM/26 na vědomí Rada města Jilemnice.