



XXXIX. ROČNÍK

ŘÍJEN 2016

11 Kč

# JILENNICE

zpravodaj města



## OZNÁMENÍ o době a místě konání voleb do zastupitelstva kraje

Starostka města Jilemnice podle § 27 zákona č. 130/2000 Sb., o volbách do zastupitelstev krajů a o změně některých zákonů, ve znění pozdějších předpisů

### oznamuje:

I.

Volby do zastupitelstva Libereckého kraje se uskuteční

**v pátek 7. 10. 2016 od 14.00 do 22.00 hodin a**

**v sobotu 8. 10. 2016 od 8.00 do 14.00 hodin.**

II.

Místa konání voleb do zastupitelstva kraje:

Č. vol. okrsku	Volební místnost	Bydliště voličů
1	<b>Společenský dům Jilm</b> Roztocká 500, 514 01 Jilemnice	Branská, Budovatelská, Čsl. legií, Jubilejní, Javorek, K Pile, K Vejrychovsku, Ke Koupališti, Knoblochova, Lesní, Luční, Nádražní, Na Račanech, Pod Hrází, Polní, Roztocká (mimo čp. 381 a 994), Spořilovská (mimo čp. 995 a 996), V Jilmu, Zahradní, dále čp. 541, 601, 611
2	<b>Dům s pečovatelskou službou</b> Jaroslava Havlíčka 328, 514 01 Jilemnice	Ambrožova, Geologa Pošepného, Jana Buchara (pouze čp. 494 a 495), Jana Weisse (pouze čp. 496–499 a 997–999), Jaroslava Havlíčka, Ke Trati, Krkonošská (pouze čp. 198, 200 a 503), Na Vrších, Poštovní, Roztocká (pouze čp. 381 a 994), Spořilovská (pouze čp. 995 a 996), Žižkova (pouze čp. 382, 388, 478 a 479)
3	<b>Gymnázium a Střední odborná škola</b> (bývalá SPŠT) Tkalcovská 460, 514 01 Jilemnice	Jana Buchara (mimo čp. 494 a 495), Jana Weisse (pouze čp. 1201–1206), Jeriova, Jungmannova, K Břízkám (pouze čp. 1235), Ke Stadionu, Lyžařská, Sokolská, Sportovní, Tkalcovská, Žižkova (mimo čp. 382, 388, 478 a 479)
4	<b>Městský úřad Jilemnice</b> (budova radnice) Masarykovo nám. 82, 514 01 Jilemnice	Dolení, Do Žlábků, Haklova, Husova, Jana Harracha, Kavánova, K Břízkám (mimo čp. 1235), Ke Kluzišti, K Můstku, Komenského, Kostelní, Krkonošská (pouze čp. 125, 180, 184 a 209), K Vodojemu, Masarykovo nám., Metyšova, Na Drahách, Na Kozinci, Na Výsluní, Na Žuliánce, Nouzov, Pod Lomem, Radniční, Spojovací, Tyršovo nám., U Nemocnice, Valdštejnská, Vavřínecká, V Domkách, Za Lázněmi, Zámecká, Zvědavá ulička, dále čp. 61, 98, 398, 1256
5	<b>Mateřská škola Hrabačov</b> Valteřická 716, 514 01 Jilemnice	Dřevařská, Hanče a Vrbaty, Jizerská, Krkonošská (pouze čp. 712 a vyšší), Nad Jarmarou, Na Stráni, Pod Hatí, Skautská, U Jizerky, U Potoka, Valteřická, Víchovska, V Lipkách, Vodárenská, Vrchlabská, dále čp. 823, 1349

III.

Voliči bude umožněno hlasování poté, kdy prokáže svoji totožnost a státní občanství České republiky (platným občanským průkazem nebo cestovním pasem České republiky). Neprokáže-li uvedené skutečnosti stanovenými doklady, nebude mu hlasování umožněno.

IV.

Voliči budou dodány 3 dny předem dnem konání voleb hlasovací lístky. Ve dnech voleb volič může obdržet hlasovací lístky i ve volební místnosti.

V Jilemnici dne 14. 9. 2016

Ing. Jana Čechová  
starostka města

---

## Sloupek starostky

Jilemnice už oblékla podzimní plášť. Do konce měsíce dokončíme práce na parčíku v Dolení ulici, kterému místní stále říkají „pionýrský“. Věřím, že se opět stane odpočinkovým místem. Pro zvýšení bezpečnosti nejen návštěvníků Společenského domu Jilm zahájíme budování tolik potřebného přechodu. V zrekonstruované budově bývalé polikliniky jsme otevřeli sprchu pro sociálně potřebné. Vypsali jsme veřejnou zakázku na zhotovitele Všesportovního areálu Hraběnka v režimu významné zakázky.

V úterý 11. října odpoledne se sejdem s občany v Hrabáčově. Ve druhé polovině měsíce za účasti našeho čestného občana Stanislava Zindulky zhlédneme premiéru filmu o Jilemnicích. Chceme zlepšit informovanost obyvatel o významných projektech města. Průběžně je umísťujeme na webové stránky města v sekci projekty a dále na městském facebooku. Nově chceme využít pro prezentaci i informační obrazovku, která se nachází v našem informačním centru.

*Jana Čechová*

---

## Zdravé město – seriál – odpady

*V našem seriálu jsme se postupně zabývali jednotlivými druhy odpadu, jejich sběrem, svozem a i zpracováním a jak to je konkrétně v našem městě. Dnes informace o odpadovém systému města doplníme o ty o sběrném dvoře.*

Jak jistě mnozí víte, sběrný dvůr najdete v Roztocké ulici 983 a samotný provoz sběrného dvora je pro město smluvně zajištěn odpadovou firmou.

Jak tedy můžete sběrný dvůr využít vy? Do sběrného dvora města může občan, který zde má trvalé bydliště a řádně platí poplatek za svoz a likvidaci odpadu, odevzdat určité druhy odpadů a samozřejmě zdarma a to do limitu 400 kg na osobu a rok. Množství nad tento limit je možné rovněž odevzdat, ale bude již zpoplatněno. Poskytnutí této služby, do uvedeného limitu, je zahrnuto v samotném poplatku za odpad. Zpoplatněn je pouze odpad stavební.

Pokud budou chtít využít služeb sběrného dvora i občané nebydlící v našem městě či v něm budou chtít zlikvidovat odpad ze své podnikatelské činnosti právnické osoby, je to také možné, ale vše si zaplatí podle druhu a množství odpadu.

V areálu jsou umístěny velkoobjemové kontejnery na jednotlivé druhy odpadů a obsluha dvora od vás odpad buď sama odebere nebo vás bude informovat, kam který druh odpadu můžete odložit.

A jaké druhy odpadů tedy můžete odkládat? Myslím, že je zbytečné je tady taxativně vyjmenovávat nebo dokonce používat odborné „odpadové názvosloví“. Jednoduše je to veškerý odpad, který vám vzniká, který například pro objemnost nelze odložit do popelnice nebo ho máte větší množství a nevěšlo by se do kontejneru ve městě.

Je to tedy odpad komunální, velkoobjemový (nábytek, koberce...), tříděný,

elektroodpad, bioodpad, železo, kovy barevné i nebarevné, nebezpečné odpady apod.

A když už víme kam a co můžeme odevzdat, tak ještě musíme vědět kdy. Provozní doba sběrného dvora je od pondělí do pátku v době od 7.30 do 16.30 hod. s polední pauzou od 12 do 12.30 hod. A v sobotu od 8.00 do 11.30 hod.

Snad je to dostatečné rozmezí na to, aby si každý našel vyhovující čas.

Samozřejmě, že souběžně s provozem sběrného dvora, nadále jsou a budou zachována sběrná stanoviště tříděných odpadů po městě, tedy sítí barevných kontejnerů, stejně tak jako pytlový svoz tetra-paků.

Odpadový systém města má na starost odbor rozvoje, investic a majetku našeho městského úřadu. Konkrétní dotazy a připomínky můžete uplatnit u ing. Ilony Šolcové, tel.: 481 565 206, e-mail: solcova@mesto.jilemnice.cz.

## ***Zusnesení zastupitelstva a rady města***

*Níže citovaná usnesení byla schválena jednomyslně, není-li uvedeno jinak.*

► ZM rozhoduje o založení akciové společnosti MMN, a. s.

*pro: 16, zdržel se: 1 (Malý)*

► ZM schvaluje splacení základního kapitálu nepeněžitým vkladem, jímž je pozemek parc. č. 131/1, zastavěná plocha a nádvoří, jehož součástí je budova čp. 373, stavba občanského vybavení, a dále pozemek parc. č. 131/3, zastavěná plocha a nádvoří, jehož součástí je budova bez čísla popisného nebo evidenčního, stavba občanského vybavení, vše zapsané v katastru nemovitostí vedeném Katastrálním úřadem pro Liberecký kraj, katastrální pracoviště Jilemnice, obec Jilemnice, katastrální území Jilemnice na LV č. 10001.

*pro: 16, zdržel se: 1 (Malý)*

► ZM schvaluje tyto členy dozorčí rady akciové společnosti MMN, a. s.: Ing. Jana Čechová, Ing. Michal Němec, MUDr. Alexandra Opluštilová, Ing. Tomáš Sábl, Vladimír Šimek,

MUDr. Michal Valenta, Ing. Vladimír Votoček.

*pro: 14, proti: 1 (Malý),*

*zdrželi se: 2 (Richter, Sucharda)*

► ZM schvaluje tyto členy představenstva akciové společnosti MMN, a. s.: Ing. Šárka Hrušková, MUDr. Jiří Kalenský, Ing. Ota Krejčí, Ing. Alena Kuzelová, MBA, Marie Seifertová.

*pro: 15, zdrželi se: 2*

*(Kalenský, Malý)*

► ZM schvaluje stanovy akciové společnosti MMN, a. s. dle předloženého návrhu.

*pro: 16, zdržel se: 1 (Malý)*

► ZM schvaluje sídlo akciové společnosti MMN a. s. v budově čp. 465, Metyšova ul., která je ve vlastnictví města Jilemnice.

*pro: 16, zdržel se: 1 (Malý)*

► ZM schvaluje prodej části pozemku ppč. 1798/1 v k. ú. Jilemnice o výměře cca 8 300 m<sup>2</sup> Igoru Kaňovi, Kadlčáková 1502, Frýdlant nad Ostravicí, za těchto podmínek:

– cena je stanovena ve výši 250 Kč za 1 m<sup>2</sup> pozemku včetně DPH, cena

celkem bude činit cca 2 075 000 Kč včetně DPH,

- na pozemku bude vybudována přístupová komunikace a pozemek bude zasítován pro výstavbu 5 rodinných domků,
- kupující umožní na prodávaném pozemku provést plánované přeložení vodovodního potrubí,
- náklady na zpracování geometrického plánu uhradí kupující.

*pro: 12, zdrželi se: 5 (Deml, Malý, Sucharda, Vaněk, Votoček)*

- ▶ *ZM schvaluje* spolufinancování projektu „Podpora sociální práce v Jilemnicích“ max. do výše 215 000 Kč.
- ▶ *ZM schvaluje* záměr prodeje pozemků, popř. částí ppč. 884/1, 886/1, 885/1, 887, 888, 884/4, 891/13 a 886/2, vše k. ú. Jilemnice o celkové výměře cca 470 m<sup>2</sup> za těchto podmínek: bude dodrženo objemové i materiálové řešení z koncepce řešení plochy u okružní křižovatky vypracované Ing. arch. Markem Tůmou 16. 8. 2016, a to stanovené podmínky pro umístění a prostorové uspořádání staveb dopravní a technické

infrastruktury, podmínky pro ochranu hodnot a charakteru území, podmínky pro vytváření příznivého životního prostředí a zejména stanovené regulativy formy zastavění.

*pro: 14, zdrželi se: 3 (Deml, Malý, Trýznová)*

- ▶ *RM schvaluje* vypsání významné veřejné podlimitní zakázky na stavební práce na stavbu: Všesportovní a volnočasový areál Hraběnka“ dle předložených materiálů.
- ▶ *RM ukládá* zajistit znalecké ocenění pozemků dotčených záměrem výstavby koupaliště pro účely vkladu do obchodní společnosti.
- ▶ *RM odvolává* s účinností ke 31. 8. 2016 členku komise Zdravého města a MA21 Dagmar Stolínovou.
- ▶ *RM jmenuje* s účinností od 1. 9. 2016 členkou komise Zdravého města a MA21 Ilonu Šolcovou.
- ▶ *RM schvaluje* vítěze veřejné zakázky č. 11/VZ/2016 s názvem „MěÚ Jilemnice – budova C, stavební úpravy 4. podlaží“ – firmu Ryspol, s. r. o., Vrchlabí, Na Bělidle 900.

–pf–

## ***Poplatek za odpady***

Upozorňujeme všechny poplatníky poplatku za provoz systému shromažďování, sběru, přepravy, třídění, využívání a odstraňování komunálních odpadů, že do konce října je splatná druhá část poplatku za odpady.

Poplatky je možné hradit hotově v centrální pokladně městského úřadu (budova „C“), nebo na účet města Jilemnice č. 70017-1263091359/0800 u České spořitelny, a. s. Poplatek na rok 2016

je stanoven částkou 560 Kč. Poplatníci, kteří poplatek neuhradí do konce října 2016, musí počítat s tím, že jim bude poplatek navýšen na trojnásobek.

Poplatek hradí všechny osoby přihlášené k pobytu v Jilemnicích, a to občané ČR i cizinci, a také všichni cizinci, kteří se zde pouze zdržují více než 90 dnů. Tyto osoby mají ohlašovací povinnost. To znamená, že musí správci místních poplatků MěÚ Jilemnice oznámit, že jim

vznikla (případně i zanikla) poplatková povinnost a zároveň sdělit všechny potřebné údaje uvedené ve vyhlášce města Jilemnice o místních poplatcích.

Poplatek za provoz systému shromažďování, sběru, přepravy, třídění, využívání a odstraňování komunálních odpadů musí platit též fyzická osoba, která má ve vlastnictví stavbu určenou k individuální rekreaci, byt nebo rodinný dům, ve kterých není přihlášena k pobytu žádná osoba a není rozhodné, zda v daném místě nějaký odpad

vyprodukuje či se vůbec v dané nemovitosti zdržuje. I tyto osoby mají ohlašovací povinnost vůči správci místních poplatků. Tiskopisy, které Vám pomohou ohlašovací povinnost splnit, najdete na webových stránkách města.

Upozorňujeme poplatníky, kteří budou uplatňovat nárok na osvobození od poplatku za odpady za rok 2016, že musí příslušné doklady doložit správci poplatku nejpozději do konce února 2017.

*Zpracovala V. Štajnerová,  
správce místních poplatků*

---

## ***Rekonstrukce školky na sídlišti***

Zatímco mateřská školka na sídlišti Spořilov dostala nový venkovní plášť již před několika lety, tak na konečnou opravu uvnitř si musela počkat až do letošního roku. A nejednalo se vůbec o jednoduchou záležitost.

Školka se skládá z pavilonu A, B, hospodářského pavilonu s kuchyní a spojovacího koridoru. Nutnost kompletní výměny všech vnitřních rozvodů vyplynula z jejich špatného, někdy až havarijního technického stavu, což se u budovy z osmdesátých let postavené v akci „Z“ není co divit. Tak zarostlé potrubí vodním kamenem jako zde se často nevidí.

Rekonstrukce pavilonu A proběhla již o prázdninách v roce 2015. Dodavatelem prací byla firma COMA Jilemnice s. r. o. a cena díla byla 1 200 tis. Kč včetně DPH. Nyní přišla řada na zbývající části budovy. Byla realizována kompletní výměna rozvodů studené a teplé vody (cirkulace) včetně všech zařizovacích předmětů, požárního vodovodu, hydrantů a nová vodovodní přípojka objektu. Dále montáž ležatých a svislých

rozvodů kanalizace s napojením mimo budovu a celková výměna elektroinstalace, rozvaděčů a osvětlovacích těles. V souvislosti s těmito výše uvedenými pracemi byly provedeny nové keramické obklady stěn v umývárkách a sociálních zařízeních včetně nových povrchů podlah a montáže vybavení.

Zvláštní pozornost vyžadovaly práce v hospodářském pavilonu. Při rekonstrukci bylo třeba zajistit provoz prádelny sousedního Dětského centra, a tak pračky byly provizorně umístěny na staveništi (na chodbě) před hlavním vchodem do školky. Několika změn doznala i školní kuchyně. Nové obklady, podlahy a osvětlení. Zmizely již skoro historické elektrické rozvaděče, vypínače, jističe a byl instalován odlučovač tuků.

Během stavby se vyskytla řada problémů, které bylo zapotřebí operativně vyřešit, přičemž se ukázalo, že při dobré spolupráci investora, dodavatele, projektanta a provozovatele objektu je možné během letních prázdnin zvládnout i tak rozsáhlou rekonstrukci.



MŠ Spořilov.

Foto R. Matoušek

Stavbu realizovala podle projektu Ing. Romana Matouška stavební firma KAMPA – MARYNKA s. r. o. z Jilemnice. Za odvedenou práci je třeba všem poděkovat. Cena díla je cca 3 560 tis. Kč včetně DPH.

Zvláštní poděkování ovšem zasluhují učitelky, kuchařky a uklízečky včetně

paní ředitelky Jindřiškové, a to nejen za práci při náročném úklidu a stěhování nábytku (při kterém pomáhali i žáci jilemnického gymnázia), ale i za trpělivost, se kterou zvládaly hrubou stavební činnost.

*František Augustin, referent odboru rozvoje a MH MěÚ Jilemnice*

---

## *Poradna pro závislosti*

### *Advaita otevřela v Semilech novou poradnu pro gambling a jiné závislosti*

Nezisková organizace Advaita pomáhá bezmála dvacet let lidem se závislostí. Od července 2016 otevřela v Libereckém kraji hned několik nových poboček, kam se budou moci obrátit zejména

lidé ohrožení nelátkovými závislostmi, tedy lidé, kterým působí problémy hazard v podobě automatů, sázení na internetu, sázení na výsledky ve sportu apod. Dále pak lidé, jejichž nadměrné trávení času na počítači a internetu není přímo spojené s finanční ztrátou (např. při hraní on-line a jiných počítačových her), ale působí jim jiné závažné obtíže.

Na poradnu se budou moci obracet i ti, kdo mají problémy s jinými návyky, jako je užívání alkoholu či jiných drog. „Někdy nemají zájem o spolupráci samotní hazardní hráči nebo uživatelé návykových látek, ale pomoc vyhledají jejich blízcí, aby se poradili a získali informace a podporu ve své složité situaci. I pro ně tu samozřejmě budeme,“ vysvětluje odborný ředitel MUDr. David Adameček. V poradně v Semilech bude klientům k dispozici terapeutka Barbora Mrázová.

*ADVAITA, z. ú.*

*Poradna pro závislosti – pobočka Semily  
Komu jsou naše služby určeny:*

- lidem, ohroženým nelátkovou závislostí, tj. těm, kteří mají potíže s hazardním hráčstvím (hraním automatů, gamblingem), sázením (na sportovní a jiné výsledky), nadměrným trávením času na počítači (hraním PC her) aj.

- lidem, kteří mají problémy s alkoholem či jinými drogami
- osobám blízkým výše uvedených

*Co nabízíme:*

- individuální poradenství (osobně, telefonicky i písemně)
- pomoc v krizi
- pomoc a podporu osobám blízkým

*Kontakt:*

Poradnu najdete v Nádražní ulici 213 v Semilech. Otevřena bude jednou za dva týdny každé SUDÉ pondělí v době od 10 do 17 hodin. Schůzku si můžete dohodnout na telefonním čísle 732 315 970. Kontaktní osoba: Mgr. Barbora Mrázová, email: mrazova@advaitaliberec.cz

Informace o všech poradnách naleznete na: <http://advaitaliberec.cz/poradny-pro-gambling/>

*B. Mrázová*

---

## *Společenská rubrika*

### *Životní jubilea – srpen 2016*

90 let

Marie Motyčková, Tkalcovská 363

89 let

Olga Erlebachová, Jeriova 990

86 let

Jan Kříž, Roztocká 543

85 let

Vladimír Votoček, Jar. Havlíčka 638

80 let

Magda Havlíčková, Jar. Havlíčka 483

Alena Ollingerová, Valteřická 799

Hana Pohlová, Jaroslava Havlíčka 389

Vladimír Šafařík, V Jilmu 656

75 let

Jana Hollmannová, Masarykovo nám. 137

Hana Špatenková, Nouzov 913

*Všem jubilantům přejeme pevné zdraví  
a hodně životní pohody do dalších let.*

### *Úmrtí – srpen 2016*

Vlasta Slavíková (\*1941)

Jan Mikolášek (\*1945)

Věra Vargová (\*1929)

*Pozůstalým rodinám projevujeme  
upřímnou soustrast.*

*Za SPOZ Jolana Kozáková*



# Zásobování teplem a jeho rozvoj

Za poslední dobu byla vznesena řada dotazů na téma budoucnost zásobování teplem na sídlišti Spořilov. Proto přinášíme aktuální informace a odpovědi.

Město Jilemnice se řídí od roku 2010 Energetickým plánem města Jilemnice, který je vypracován na období let 2010–2025. Hlavním cílem je udržet příznivou cenu tepla, stabilizovat výdaje za energii a přijmout energetickou efektivnost jako běžný způsob uvažování. Město bude i nadále usilovat o zvýšení energetické soběstačnosti a snížení jejích negativních dopadů na životní prostředí. Pro dosažení těchto cílů si nechalo město, prostřednictvím společnosti Zásobování teplem Jilemnice, vypracovat rozptylovou studii. Byl to logický krok k posouzení výhod a nevýhod CZT (centrálního zásobování teplem). Studie porovnává vliv provozu centrální kotelny pro vytápění sídliště a jednotlivých malých kotelen v bytových domech na kvalitu ovzduší v posuzované lokalitě. Z výsledků výpočtu rozptylu exhalací jednoznačně vyplývá, že zásobování teplem z centrální kotelny má pro danou lokalitu menší vliv na kvalitu ovzduší, než případný přechod na vytápění prostřednictvím jednotlivých lokálních topenišť. Je to způsobeno tím, že centrální kotelna má komín vyveden do výšky 27 m a dojde k lepšímu rozptylu znečišťujících látek. Ke stejnému závěru došla i společnost Porsenna o. p. s., která vypracovala návrh koncepce rozvoje CZT na sídlišti Spořilov. Tato koncepce popisuje možnosti jak stabilizovat cenu tepla, další rozvoj CZT včetně doporučení instalovat kogenerační jednotku.

V březnu letošního roku proběhla ve Společenském domě Jilm konference na téma Urbanismus města a život na sídlištích, kde jedním z témat byla energetická budoucnost pro Jilemnic. K problematice CZT nebo možnosti vytápění lokálními kotli v jednotlivých domech se vyjádřil pan Ing. Stanislav Kučera z Ekoenergospvazu ČR: „Představa o levnější výrobě tepla je mylná (doloženo ve zpracovaném materiálu od společnosti Porsenna k CZT v Jilemnic). Současná legislativa stanovuje stejné povinnosti pro centrální zdroje jako pro lokální kotle. Náklady na revize, měření účinnosti, revize tlakových nádob atd. jsou u lokálních kotelen včetně investice, hrazeny z fondu oprav, a tak je výsledná cena zkrácena.“

Město Jilemnice je jediným společníkem ve společnosti Zásobování teplem Jilemnice, proto se není třeba obávat soukromých podnikatelských záměrů. Společnost bude i nadále sloužit především pro potřeby svých odběratelů tepelné energie pod dohledem Energetického regulačního úřadu a zástupců města. Cílem je kvalitní dodávka při povinnosti ekologicky nezatěžovat ovzduší města ani jeho okolí. S ohledem na současné ceny zemního plynu lze garantovat, že ceny za teplo budou i v následujícím období podobné jako doposud.

Centrální výroba tepelné energie s přípravou teplé vody je jednou z priorit pro udržení zdravého prostředí ve městě. Bohužel v současné době není podporován výkup elektrické energie z obnovitelných zdrojů ani kogeneračních jednotek. Toto je důvodem pro rozhodnutí, že inovace strojního fondu

bude zahájena výměnou nejméně opotřebovaného kotle za tzv. dvojici kondenzačních kotlů, což povede k jednoznačně úspornějšímu způsobu výroby

energie při vyšší účinnosti. Realizace je plánovaná na rok 2017.

*Jaroslav Šimůnek,  
Zásobování teplem Jilemnice, s. r. o.*

---

## ***Krátké zprávy a oznámení***

► **Krkonošské muzeum v Jilemnicích (Správa KRNAP).** Otevřeno denně od 8 do 12 a od 13 do 16 hodin mimo pondělí. Otevřeno rovněž o státním svátku dne 28. září.

Výstavy:

— *Zámek:*

V pátek dne 30. září od 17 hod. se za účasti mnoha vzácných hostů konala vernisáž výstavy „*Pavel Sivko – výběr z tvorby*“. Spolupořadatelem výstavy z díla tohoto vynikajícího umělce je jilemnický Klub filatelistů. Výstava potrvá do 30. října.

Zámecká interiérová expozice Jana Nepomuka hraběte Harracha (1828 až 1909) – „*Ze života českého kavalíra*“ nabízí prohlídku Janovy pracovny, ložnice, jídelny, pánského salonu a dámského salonku, předpokoje, chodby a schodiště.

— *Čp. 1:*

*Náš Krakonoš* – výstava přibližuje tuto pohádkovou bytost z několika pohledů dětem i dospělým. Největší z vystavených figur Krakonoše měří více jak dva metry! Akce se prodlužuje do 31. října 2016.

Dne 27. září se uskutečnila vernisáž výstavy *Jiří Vavřina a Miloslav Říha – výběr z tvorby*. Tvorbu akademického malíře J. Vavřiny jsme před mnoha lety v našem muzeu již představili malou expozicí,

pozoruhodné interiérové plastiky a objekty M. Říhy u nás předvádíme poprvé. Výstava potrvá do 30. října.

► **ČKA – Klub Betanie** Vás srdečně zve na přednášku RNDr. Zdeňka Cimpla, CSc. na téma *Člověk a fyzika*. Erbovní sál Krkonošského muzea v Jilemnicích ve čtvrtek dne 20. října od 19 hodin. Vstupné dobrovolné. Srdečně zveme k účasti.

► **Městská knihovna Jar. Havlíčka**

V říjnu probíhá výstavka regionálních titulů k připomenutí jilemnického spisovatele, pedagoga a vlastivědného pracovníka Jaromíra Horáčka, který sesbíral až lidové příběhy a sestavil z nich soubor povídek v krkonošském nářečí.

V dětském oddělení vzpomene na dalšího českého spisovatele, který pracoval také jako učitel, úředník, věnoval se dětské i detektivní literatuře. Rudolf Čechura napsal scénář k pohádkovému seriálu o Maxipsu Fíkovi, jehož oblíbenou postavičku vytvořil.

Podzim v knihovnách je již tradičně spojen s celostátní akcí Týden knihoven. U této příležitosti se v pravidelném pořadu KaMaRaDka kNÍŽka seznámí naši nejmenší se vznikem knihy. Podrobný program knihovny na 3.–7. října uvádíme na našich stránkách [www.jilemnice.knihovna.cz](http://www.jilemnice.knihovna.cz).

Srdečně zveme k návštěvě stávajících i nových čtenářů!



**Vzácná vzpomínka – Věra Čáslavská v Krkonošském muzeu v Jilemnici v roce 2013. Setkání, na něž se nedá zapomenout. Z archivu Krkonošského muzea v Jilemnici.**

► *Slavnostní bohoslužba k 280. výročí posvěcení jilemnického chrámu sv. Vavřince* v Jilemnici se uskutečnil v neděli dne 2. října v 9 hodin. V provedení chrámového sboru zazní vynikající *Misa in E* od jilemnického rodáka Stanislava Macha (1906–1975). Letos si připomínáme 110. výročí narození tohoto významného skladatele a hudebního pedagoga. Srdečně zveme k účasti.

► *28. ročník pochodu řídicího učitele Jana Buchara* se vydařil jak počasím, tak účastí turistů. Turisté byli velmi spokojeni s trasami pochodu i servisem. Pochodu se zúčastnili také ve velmi hojném počtu občane z Jilemnice se svými dětmi, které nám na konci pochodu vyprávěly, jaké zážitky prožily.

Ráda bych touto cestou poděkovala všem sponzorům, kteří se na této krásné akci podíleli. Velmi děkuji zaměstnancům Centra zábavy, že nám umožnili

tento pochod uspořádat. Děkuji všem členům KČT – Jilemnice, kteří tuto akci zajistili. Jen nás členy KČT – Jilemnice velmi mrzí, že někdo umístil na internetové stránky (10. 9. 2016) v sobotu ráno, že pochod řídicího učitele Jana Buchara startuje od sokolovny. Již teď se těšíme na 29. ročník pochodu řídicího učitele Jana Buchara, který se uskuteční 9. 10. (sobota) 2017.

*Regina Černá,  
předsedkyně KČT – Jilemnice*

► *Jilemnická hodinovka – XXIX.* ročník se uskuteční ve středu 5. října 2016, start v 16.30 hodin. Přihlášky budou k dispozici před startem na stadionu. Srdečně zveme všechny příznivce atletiky.

*Za pořadatele Jiří Stehlík*

► ČKS SKI Jilemnice pořádá v neděli 23. října 2016 v areálu Hraběnka v Jilemnici *22. ročník Jilemnického krosu.*



**Z otevření Stezky Františka Kavána.**

**Archiv Krkonošského muzea Jilemnice**

Závod se od roku 2006 běhá jako Memoriál Oldy Hrubého, zakladatele tohoto běhu. Závod je vypsán pro kategorie dorostu, dospělých a veteránů, ženy běžší 5 km, muži 10 km. Z důvodu výstavby lesní cesty přes Hraběnku jsme pozměnili část desetakilometrové trasy tak, aby co nejvíce vedla terénem. Délka tratě zůstává stejná jako u původní varianty. Trasa 5 km je beze změny. Hromadný start závodu pro všechny kategorie je v 10.00 hod. Trať vede po lesních cestách, pouze začátek a konec je po asfaltu. ČKS SKI Jilemnice udržuje na Hraběnce čtyři běžecké trasy v délkách 3–5–7,5 a 10 km. Všechny mají start a cíl u buněk, kde je i mapa tratí, a jsou označeny barevně na stromech. Zveme závodníky a běžající veřejnost z Jilemnice a okolí. Více o závodě najdete na [www.skijilemnice.cz](http://www.skijilemnice.cz).

► Ve dnech 5. a 6. 10. 2016 bude provedena *deratizace kanalizační sítě* města Jilemnice specializovanou firmou – Radek Opočenský s. r. o. V termínu 17. a 18. 10. 2016 bude probíhat doplnění návnad. Pokud by někdo z občanů měl zájem využít v těchto termínech služeb deratizátora, kontaktujte prosím přímo pana Opočenského na tel. 603 725 284.

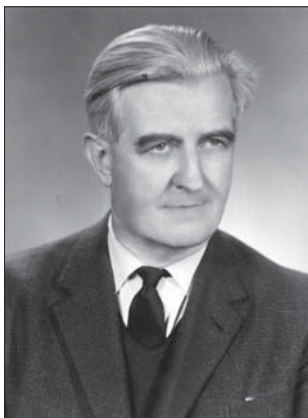
► *Žádáme autory, aby příspěvky do zpravodaje dodávali nejpozději v den uzávěrky. Na příspěvky dodané později nebude brán zřetel a zařadíme je, pokud budou ještě aktuální, až o měsíc později. Uzávěrka listopadového čísla se koná 7. října 2016.*

*Upozornění: články do zpravodaje zasílejte na e-mailovou adresu: [zpravodaj@mesto.jilemnice.cz](mailto:zpravodaj@mesto.jilemnice.cz).*

# Výročí skladatele Stanislava Macha

Stanislav Mach (\* 1906 Jilemnice, † 1975 Čáslav) se narodil se před 110 lety v Jilemnicích a zde se také učil hrát na housle. Později studoval na hudební škole v Pardubicích hru na varhany u Františka Michálka, později pedagoga na Janáčkově akademii múzických umění v Brně. V harmonii a kontrapunktu byl jeho učitelem Jiljí Walter, ředitel kůru v kostele Panny Marie Vítězné (u Pražského Jezulátka) v Praze.

V Jilemnicích se věnoval výuce hudby a proslul jako nedostižný pedagog. Založil zde Cyrilskou jednotu a stal se sbormistrem pěveckého spolku *Branislav*. Oženil se se zpěvačkou a varhanicí Gabrielou, rozenou Kubánkovou. Spolu s manželkou pozvedli úroveň ochotnických těles tak, že byli schopni ve spolupráci s ženským pěveckým sborem Víla uvést mimo jiné i Smetanovu *Českou píseň* a několik oper (Smetana: *Prodaná nevěsta* – dočkala se 10 repríz!, Vilém Blodek: *V studni*, Antonín Dvořák: *Tvrď palice*, Karel Bendl: *Starý ženich*). V děkanském chrámu založil tradici koncertů chrámové hudby. Každodenní styk s chrámovým prostředím jej přivedl ke kompozici mnoha skladeb určených pro chrámové potřeby. V roce 1939 zkomponoval mši *Missa in honorem Sancti Venceslai*, op. 64 pro smíšený sbor, orchestr a varhany s citací svatováclavského chorálu *Nedej zahynouti nám, ni budoucím*,



kteřou reagoval na německé ohrožení. Za války odešel do Čáslavi, kde působil jako ředitel kůru a učitel a od roku 1946 ředitel hudební školy. Dále se věnoval sbormistrovské a organizační činnosti. Stal se sbormistrem Hlaholu a zavedl tu pravidelné koncerty pod názvem *Čáslavské hudební středy*. Založil i významný hudební festival *Dusíkova Čáslav*.

Sedmdesátá léta přinesla nucené omezení činnosti v oblasti chrámové hudby. V roce 1969 musel odejít z funkce ředitele hudební školy, ale dál pokračoval v organizační práci až do tragické smrti obou manželů na Štědrý den roku 1975.

Po svém přání je spolu s manželkou jsou pochováni na hřbitově Jilemnicích.

Působivý kompoziční styl skladatele vychází z hudby českých romantiků (Smetana, Dvořák, Josef Bohuslav Foerster). Jeho chrámová hudba navazuje na tradici venkovských kantorů. Po stránce melodiky i pěvecké techniky bere ohled na možnosti amatérských kůrových zpěváků a hudebníků. I proto jsou jeho skladby dodnes na kůrech kostelů živé. Velký význam má jeho pedagogická literatura, a to zejména instruktivní skladby pro housle a klavír, ve kterých vycházel ze Ševčíkovy houslové školy.

Vyučoval i řadu současných vynikajících varhaníků a jeho odkaz žije dodnes.

Výběr z díla:

Mše: *Missa solemnis in D* op. 23, pro smíšený sbor, varhany a orchestr (1931), *Missa in E* op. 29, pro smíšený sbor a varhany (1933), *Missa brevis et facilis in B* op. 35, pro smíšený sbor, varhany a orchestr (1934), *Missa in honorem sancti Venceslai in F* op. 64 pro smíšený sbor a varhany (1939), *Missa in honorem sancti Joannis Nepomuceni* op. 88, pro mužský sbor a varhany (1943), *Missa Adventus et Quadragesimae* op. 102 (sine Gloria). Smíšený sbor a capella (1944), *1. vánoční mše česká* na slova Dra Tomáška op. 94, pro smíšený sbor a malý orchestr, *2. vánoční mše česká k poctě Pražského Jezulátka* op. 108 pro smíšený sbor, malý orchestr a varhany

Další chrámové skladby: *Jesu, dulcis memoria* op. 107, pro soprán sólo s průvodem varhan, *Ave Maria* op. 24, pro alt nebo bas s průvodem violoncella a varhan, *Ave Maria* op. 83, pro smíšený sbor a capella, *Svatý Václav* op. 71, pro mužský sbor a capella na slova J. V. Sládka, *Zdrávas Královno* op. 90a, pro soprán sólo s průvodem varhan, *Sbor pro bohoslovce* op. 90b, pro mužské hlasy a capella, *Matutinum o půlnoční* pro smíšený sbor a varhany, op. 93, *Dvě biblické písně* pro střední hlas, op. 29, *Čtyři smuteční sbory* pro smíšený sbor a capella op. 4, *Dva pohřební zpěvy* op. 46, 42a, *Modlitba za vlast* op. 106c, slova Václav Beneš Třebízský, pro sólový hlas s průvodem varhan nebo orchestr, *Pastorella v Ges-dur* op. 8, *Pastorella v Ges-dur* op. 10, *Tři pastorelly* op. 50, *Pastorella v Ges-dur* op. 7, *Koleda* op. 104, směs vánočních písní pro 1–2 dětské hlasy s průvodem varhan nebo orchestr.

Varhanní skladby: *Tematická preludia pro varhany* op. 6, *Fantasie na chorál*

*svatováclavský* op. 8, pro varhany, *Sto preludií pro varhany* op. 87

Světské sbory: *Země ty česká* op. 25, mužský sbor a capella na slova J. Zeyera, *Probuzení* op. 32, kantáta k oslavě spolku, pro soprán sólo, smíšený sbor a orchestr, *Tři dětské sbory* op. 36, *Tři oslavné sbory* op. 43, pro mužský sbor a capella, *Píseň sedláka – Podzimní* op. 44, mužský sbor, *Naše česká píseň* op. 47. Mužský sbor, *Dvě zdravice* op. 49 (I. pro mužský sbor a capella, II. pro dvouhlasý ženský sbor s průvodem klavíru), *Krásná země* op. 52, mužský sbor a capella, *Nesmrtelným* op. 59 (k odhalení pomníku), mužský sbor, *7. březen – 14. září* op. 112, dva mužské sbory a capella

Orchestrální skladby: *Pod dubem* op. 15, koncertní polka pro fagot s průvodem klavíru neb orchestr, *Slavnostní ouvertura* pro orchestr op. 31, *Variace na píseň „Sil jsem proso“ pro fagot a orchestr* op. 40, *Dva smuteční pochody* op. 41, pro dechovou hudbu, *Dva pochody pro dechovou hudbu* op. 50, *Koncertní mazurka pro fagot s průvodem klavíru nebo orchestr* op. 78, *Klavírní kvintet* (1960)

Jevištní díla: *Šípková Růženka* op. 37, pohádková opera o 3 jednáních na slova Josefa Metelky, *Jak Janíček hlídal růže* op. 5, melodram na slova V. Kaluse s průvodem klavíru, *Čarovné housle* (dětská opera, M. Holková, 1955, provedeno 1957), *Stříbrná studánka* (František Wenig a Josef Kožíšek, 1950).

Dále zkomponoval mnoho instruktivních skladeb pro klavír, housle a housle s doprovodem klavíru.

*Missa in E zazní v kostele sv. Vavřince Jilemnici o posvícení dne 2. října od 9 hodin.*

Jan Luštinec

---

# *Výstava na stromech v Jilemnici*

Výstava na stromech proběhne letos poprvé i v Jilemnici, a to v zámeckém parku v části za zámek v termínu 1. až 8. října. Mezinárodně oceňovaný fotograf GMB Akash pro nás zdokumentoval pracovní podmínky v koželužnách a při výrobě obuvi v Bangladéši a z jeho fotografií vznikla výstava „Poznej své boty“. Vernisáž se uskuteční 1. října v 10.00 hod. ve stylu férové snídani – společný piknik s jídlem a pitím, které si přineseme ze svých domovů, piknikové deky s sebou. Jste srdečně zváni!

Výstava na stromech je celorepublikový happening, který probíhá od soboty do soboty v týdnu, kdy se slaví Světový den důstojné práce (7. října), a upozorňuje na ožehavá témata naší

každodenní spotřeby. Důstojná práce neboli důstojné pracovní podmínky ctí svobodu, spravedlnost, jistotu. Jde o takovou práci, při níž jsou chráněna práva pracovníků, kteří dostávají odpovídající odměnu a těší se adekvátnímu sociálnímu zabezpečení. Zajištění důstojné práce pro všechny se tak stává jedním z nejúčinnějších způsobů, jak bojovat s globální chudobou a s ní spojenými problémy, jako jsou například dětská práce, utlačování ženských práv atd.

Akci koordinuje nevládní nezisková organizace NaZemi [www.nazemi.cz/cs/vystava-na-stromech](http://www.nazemi.cz/cs/vystava-na-stromech). Podrobnosti k výstavě v Jilemnici najdete na FB Výstava na stromech v Jilemnici.

*J. Kostečková, L. Vejclová, P. Fišerová*

---

# *Zrekonstruovaná školní restaurace*

## ***Společnost Scolarest otevřela žákům nově zrekonstruovanou školní restauraci v Jilemnici***

Společnost Scolarest investovala v letních měsících čas a prostředky do rekonstrukce školní restaurace v Jilemnici a v září nově prostory otevřela žákům tří jilemnických základních škol, gymnázia, zaměstnance škol i mimoškolní hosty, kteří se v jídelně každodenně stravují. Slavnostního oficiálního otevření dne 6. září se zúčastnili zástupci města včetně paní starostky Jany Čechové a také zástupci jednotlivých škol. Tato školní restaurace navíc obdržela v letošním roce prestižní certifikát kvality Centre For Excellence, který je vydáván dle

standardů mateřské gastronomické skupiny Compass Group. Jedná se o prestižní a komplexní ohodnocení kvality poskytovaných služeb. Jilemnice se tak stává 7. školní provozovnou na světě, která tento certifikát obdržela.

Scolarest zajišťuje školní stravování v Jilemnici od roku 1993. Rekonstrukce ve školní jídelně v Jilemnici průběžně probíhaly, ale nyní to byla první rekonstrukce takového rozsahu. Škola celkem denně vydává 800 jídel pro žáky tří základních škol, gymnázia, zaměstnance škol i mimoškolní hosty. Všichni se stravují v jedné školní restauraci, která v průběhu letních měsíců prošla výraznou rekonstrukcí, přičemž byl zachován počet míst pro hosty. Společnost

Scolarest navrhla, naplánovala a zrealizovala kompletní změnu od výdejních pultů, přes nový nábytek, až po osvětlení a výmalbu.

„Děkujeme za podporu města a školy při realizaci našeho záměru zkvalitnit prostředí, kde žáci škol a ostatní hosté restaurace tráví svůj obědový čas,“ řekl Jiří Karmazín, provozní ředitel pro sektor školství.

Společnost Scolarest investovala cca čtyři miliony korun, z toho asi dvě třetiny byly investovány do technologií a vybavení, zbývající část šla na stavební práce. Rekonstrukce byla započata ihned po skončení školního roku a v pondělí 15. srpna již byla jídelna otevřena pro veřejnost.

Školní restaurace v Jilemnici navíc v letošním roce získala certifikát CFE (Centre for Excellence), což je nejvyšší stupeň ohodnocení vydávaný dle standardů mateřské skupiny Compass Group. Pro získání CFE je nutné splňovat řadu předpokladů a projít detailním certifikačním auditem, což se zde bez výhrad podařilo. „Tento náročný a rozsáhlý certifikační audit je nejvyšším oceněním práce našich zaměstnanců. Postupně budou auditem procházet další naše provozy, je to jak pro nás, tak pro naše klienty a hosty potvrzení kvality námi poskytovaných služeb,“ komentuje Edin Sose, generální ředitel.

*Josef Hásek,  
oblastní manažer projektu*

---

## *O realitách*

V minulém díle jsme psali o současném realitním trhu v České republice – článek dostupný nyní i zde: [www.avncr.cz](http://www.avncr.cz). Nyní se zaměříme na *kupující*.

„Kupující je více ohroženou stranou – jednak nemá s procesem koupě skoro žádné zkušenosti – běžný občan kupuje nemovitost 1× či 2× v životě, přináší do transakce peníze, zpravidla bývá při koupi ovlivněn emocemi. Dále platí, že na koupi nemovitosti je kupující zpravidla sám, není nikým zastupován (prodávající jsou cca z poloviny zastupováni realitními kancelářemi),“ říká předseda Asociace Ing. Tomáš Peterka.

### *Kde se nejčastěji chybuje při koupi nemovitosti?*

Nejčastější chybou je rychlý podpis rezervační smlouvy a složení rezervační

zálohy (to platí u koupě, kde je prodávající zastupován realitní kanceláří). Realitní makléři jsou školeni na to, aby zájemce (potenciální kupující) obchodně dovedli k podpisu rezervační smlouvy, ze které není zpravidla cesta zpět (anebo velmi drahá). Další častou chybou je neznalost úvěrového rámce před samotným hledáním vhodné nemovitosti. S tím souvisí i absence vytváření finančních rezerv nutných na dokončení procesu koupě. Obecně platí, že kupující často podcení přípravu, nemají v rámci rodiny definované priority a ustálenou vizi o budoucí nemovitosti (tzv. plán koupě). Zároveň nemají jasnou představu o procesu koupě nemovitosti.

„Je nutné si uvědomit, že koupě nemovitosti není jednoduchým procesem. Vstupuje do něj mnoho proměnných, jde o velké finanční částky, stěhování,



nové začátky, úvazky bance na mnoho let," říká předseda Asociace Ing. Tomáš Peterka.

Mnoho kupujících prodává své nemovitosti s tím, že z výtěžku budou financovat pořízení části či celou novou nemovitost. A zde je nanejvýš nutná znalost obou procesů, aby vše navazovalo a nedocházelo k chybám v celém procesu. Asociace nabízí komplexní informace jak pro kupující, tak pro prodávající. Zároveň doporučuje řešit jednotlivé oblasti s odborníky – právníky, stav. inženýry, realitními a finančními experty – každá realitní transakce je svým způsobem unikátní, proto je vhodné se

k ní i takto stavět a maximálně se soustředit na všechny aspekty koupě/prodeje!

V dalším díle budeme radit prodávajícím – představíme oblasti, kde prodávající nejčastěji chybují; jak probíhá správně proces prodeje, co je k prodeji potřeba, kolik času je nutné si vyhradit, na co si dát pozor a s kým spolupracovat apod. – vše proto, aby byl prodej vaší nemovitosti bezpečný, efektivní a příjemný.

Pokud potřebujete informace již nyní – jděte na [www.vseonemovitech.cz](http://www.vseonemovitech.cz) nebo na [www.capne.cz](http://www.capne.cz).

*Česká asociace pro nemovitosti, z. s.*

---

## ***Všesportovní areál Hraběnka***

Občanstvo se skládá z konkrétních lidí a ti konkrétní lidé mají právo na svůj úsudek a názor. Někteří lidé svůj názor vyjádří (ať už na základě relevantních informací nebo těch „z doslechu“), někteří naslouchají a někteří rádi tento názor bez ověření „pošlou“ tichou poštou dál a právě této pošty bych tady chtěl využít, protože je dobré, aby lidé hovořili o Hraběnce a ptali se, pokud nevědí, co a jak se děje... Rád bych zde reagoval na zářijové články pana Gabaty a Pěničky a přidal další subjektivní pohled tentokrát člověka – občana Jilemnice a také „náplavy“, který se od roku 2005 podílí na přípravě realizace projektu „Všesportovní a volnočasový areál Hraběnka“.

A jak to subjektivně/objektivně vidím já?

Začnu informacemi. Projekt „Hraběnka“ se připravuje již dlouhou dobu, první studie (z roku 2004) nebyla

realizována, protože se veřejnosti nelíbil především hotel, který byl v projektu zahrnut (důvodem začlenění hotelu do projektu tenkrát bylo získání určité „nadregionálnosti“, aby bylo možné dosáhnout na evropské dotace). V listopadu 2012 vznikla další studie, která předpokládala postupné budování areálu ve třech etapách v závislosti na množství získaných finančních prostředků (od té doby se s touto studií můžete seznámit ve výloze bazénu, webových stránkách Sportovního centra a města Jilemnice (MJ)). A vývoj se díky DLOUHOLETÉ DOBROVOLNÉ práci skupiny „nadšenců“, některými občany nazývané „samozvané“ (pozn. – skupina se na počátku opravdu nejmenovala, byla složena ze zástupců ČKS SKI, Klubu biatlonu, Sportovního centra a MJ, poté se jmenovala sportovní komise, nyní to je opět pracovní skupina – jmenovaná usnesením RM 08/15), posunul

do dnešní podoby, kdy se na webových stránkách MJ v sekci Veřejné zakázky můžete seznámit s konkrétní podobou projektu tak, jak ji mohou získat pro výběrové řízení stavební firmy, které mají zájem o realizaci tohoto projektu (předpokládané otvírání obálek veřejné soutěže bude 7. 10. 2016). Z těchto materiálů a z usnesení zastupitelstva se můžete dozvědět, že za předpokládanou cenu 55 400 000 Kč (20 mil. z rozpočtu MJ) mají být vybudována nejen zmiňovaná biatlonová střelnice, ale i asfaltové běžecké dráhy, osvětlení drah a střelnice, obslužné objekty s částí pro veřejnost, parkoviště, terénní úpravy a výsadba.

Pro dokreslení situace proč se areál realizuje, připomenu současný stav zázemí nejprve z pohledu sportovců. Zázemí biatlonového klubu tvoří dva pronajaté kontejnery (sklad a kancelář) a střelnice za kravínem, nejstarší lyžařský oddíl v republice je na tom jen o trochu lépe, má pronajaté prostory pro klubovnu a vlastní „buňkoviště“ pro uskladnění základního materiálu potřebného k pořádání tradičních závodů. Tyto podmínky jsou tristní a neodpovídají současným potřebám a požadavkům sportovní přípravy. Nejen z pohledu občana, ale i předsedy KB Jilemnice si myslím, že historické kolébky lyžování i biatlonu by si zasloužily určitě lepší zázemí, aby mohly současným i budoucím zájemcům o sportování, případně o studium na SG nabídnout něco víc, než dojíždění za tréninkem do jiných areálů, jízdu na kolečkových lyžích na místních komunikacích za plného provozu, brodění se pastvinou mezi kravami při střeleckém tréninku (pozn. – dva sportovci, aby udrželi krok ve sportovní přípravě, už opustili místní středisko a odešli za lepšími podmínkami do

Jablonce n. N. a Letohradu), ano jsou to „pouze“ dva, ale víme, že to nejsou první vlašťovky?

Ještě krátká poznámka k proběhnuvší „devastaci“ lesa, les se v tomto století táhne od Mříčné až po Brannou, v historii to je pro okolí Jilemnice jedna z nejvíce „zalesněných“ epoch, les je hospodářský a za deset let určený ke smýcení (Lesy ČR v další části Hraběnky budují přístupové cesty). Pro projekt byly vykáčeny 1,5 ha, MJ utřžilo za dřevo cca 2 mil. korun a ano, les se tím „otevřel“ a je tady větší pravděpodobnost, že při vichřici další stromy spadnou, ale až se vybuduje val střelnice, který bude umístěn na hraně lesa, opět se les „uzavře“ a schová obávanou novou „dominantu“ Jilemnice (val bude osázen a zazeleněn a splyne s lesním porostem).

Tolik k informacím a teď ještě pár otázek. Je nám jedno, že pokračování historie a sportovních tradic spjatých s Jilemnicí je více než ohrožené? Opravdu je občanovi jedno, jestli utratíme 20, nebo 56 mil. z městského rozpočtu? Je nám opravdu jedno, že když se nevybuduje tento areál v Jilemnicí, bude stát třeba o několik jednotek, možná desítek km dál od Jilemnice a stejně se při tom utratí „naše“ peníze z daní? Nechceme využít současné podpory ze Svazu biatlonu a nechceme být jedním ze čtyř míst v republice, kde podobný areál stojí? Stačí potencionálním zájemcům o umístění ve Sportovních centrech mládeže (ano, máme zde dvě – lyžování/biatlon) výše jmenované tristní podmínky? Je nám jedno, že SG nemá odpovídající zázemí a možná (v případě nevybudování areálu) ubude necelá třicítka současných studentů sportovního gymnázia a že by to bylo v současné době pro místní gymnázium téměř likvidační (viz

článek zářijového zpravodaje str. 20–21), že tím skončí střední školství v Jilemnici? Je místním provozovatelům služeb a podnikatelům jedno, že nepřijede do Jilemnice větší počet turistů, sportujících skupin a několikrát do roka na víkend 300–400 lidí? Nechceme nové parkoviště a nový chodník k přístupu do lesa?

Začal jsem klást otázky ne občanstvu, ale konkrétně Tobě občanovi a čtenáři zpravodaje, nechť se každý z Vás zamyslí a zkusí si odpovědět. Rád otázky osobně proberu nejen s autory článků, ale s každým, kdo bude mít opravdu zájem, kontakt na mne je kbjilemnice@gmail.com. *J. Sucharda*

---

## ***Krakonoš slavil sedmdesátku***

V letošním roce to je přesně 70 let, co byl oficiálně ustanoven dnešní Autoklub Krakonoš v AČR. Určité písemné záznamy lze najít již z doby meziválečné, ale vznik samostatné motoristické organizace se datuje až v roce 1946.

Za těch 70 let činnosti (ano činnosti, ne pouhé existence!) má klub za sebou nespočet uspořádaných podniků, soutěží, závodů a různých akcí. A nejen na to se vzpomínalo v sobotu 16. července přímo v prostorách klubu a na prostranství okolo klubovny.

Vše začalo krátce po desáté dopolední, kdy k přítomným návštěvníkům promluvil pan předseda Miroslav Kos, všechny uvítal a popřál jim pěknou zábavu. Následně pan Miroslav Urbanec, malíř, kreslíř, umělec a neskutečný sranda v jednom, předal do rukou předsedy svůj dar autoklubu ke kulatinám. Jedná se o obraz pána našich hor v dresu dnešních jilemnických závodníků enduro na soutěžní Jawě (Sadílků) se symbolickým startovním číslem 70. Následně byli všichni pozváni nahoru do klubovny, kde bylo představeno množství expozic z minulosti dávno i té, na kterou ještě mnoho prachu usednout nestačilo. Pokochat jste se tak mohli přehledem uspořádaných ročníků krkonošských

soutěží, závodů automobilů do vrchu, automobilových orientačních soutěží (AOS) i Memoriálů Oldy Nývltá. Samostatnou výstavku tu pak měl i mistr Urbanec. Mimo obrazů se mohli příchozí pobavit snad tisícovkou jeho kreslených fórků. Samozřejmě nechyběly ani zmínky o historii klubu samotného a stavby budovy, kde jednoznačně dominovaly kroniky. Vše bylo doplněno o výstavku k účasti klubu na loňské šestidenní, fotografie kaskadéra Jakuba „Řeži“ Řežábka a v neposlední řadě o vzpomínku na vloni předčasně zesnulého Tomáše Kubáta. Atmosféru utvářely také dobové plakáty, které stěny klubovny zdobí celoročně.

Dopoledne pak vyplnil svými kousky na trialové motorce Honza Balaš. Poskákal jak na umělých překážkách, tak si ke své show pozval několik přihlížejících diváků a několikrát jim zabrnkal na nervy. Návštěvníci mohli obdivovat i venkovní expozice, které byly zaměřeny na historické motocykly (dvě závodní Jawy (350 a 250 ccm) od pana Miroslava Baklíka, krásná bílá „sportka“ 350 (typ 631) a 250 kývačka (typ 353), které zapůjčil pan Jan Zuzánek a dvě Čezety, na kterých přijeli pánové David Šimůnek (ČZ 125 T) a Josef Jarý (ČZ 150 C).

Dále stánek s improvizovanou zastávkou v depu při soutěži enduro, se závodním speciálem Toyota Celica, stunt ridovými motorkami a osobním vozidlem vybaveným pro absolvování automobilových orientačních soutěží.

Polední pauzu přítomným ukrátili jezdci enduro. Ti si poprvé vyzkoušeli připravený paralelní extrém okruh. Volný trénink absolvovali po dvojicích. Na trati skákali přes připravenou Pragu V3S, přejížděli klády. Zrádný byl také průjezd odvodňovacím kanálkem, či výjezd na odkloněnou mezičku. Vše doplňovalo zbudované křížení. Na ně navázali se svým vystoupením modeláři, pánové Zdeněk Mejsnar a Jiří Bachtík. Ti nám představili dvě závodní bugyny v akci. Jedna velká se spalovacím motorem a druhá menší s elektromotorem. Kousky, které předváděli, opravdu stály za to! Zejména ten větší model uměl na šotolině udělat drift, kdy od něho odletovaly kameny jak od opravdového WRC.

V průběhu odpoledne absolvoval dvě vystoupení Jakub „Řeža“ Řežábek. Ježdění na stunt ridové motorce doplnil o „školení“ bezpečnosti jízdy na motocyklu v běžném silničním provozu a ukázal, jak správně v krizové situaci opustit motorku a pohovořil o bezpečnosti jízdy na motocyklu v běžném

silničním provozu. Následně přestoupil na čtyři kola, aby divákům ukázal vystavenou Celicu v akci. Zahanbit se nedal ani Honza Balaš na trialce, který také ukázal pár dalších triků.

Nechybělo ani pár soutěží pro děti. Ty byly tematické, když děcka kutálela drapák, nebo házela písky na cíl. A když už jsme u dětí, tak ty měly po celý den zdarma k dispozici nafukovací skákací hrad a na vlastní nebezpečí se mohly vozit na přistavených minibicích od Řeži a Aleše Baudyše. Tito dva dobrodinci se také převážně starali o to, aby se dětem nic nestalo a učili je, jak jezdit. A k tomu všemu ještě Honza Balaš trpělivě děti vozil na trialce. Nezapomínal přitom s nimi ani na překážky a jiné triky.

Posledním bodem programu byl paralelní exhibiční závod extrém endura. Závodníci ze stáje AK Krakonoš byli rozlosováni a podle „turnajového“ pavouka postoupili do finále Matěj Hanuš a Honza Balaš. A právě druhý jmenovaný se stal vítězem celého klání.

Celkově vzato se jednalo o povedenou akci. Návštěvníků přišlo dost a bylo vidět, že se baví. A to byl hlavní záměr oslav. Jistě se dozvěděli i zajímavé informace z historie klubu.

*Tomáš Macháček*

---

## **Zprávy z kolečkových lyží**

### ***Mistrovství světa na kolečkových lyžích***

Ve dnech 25.–28. srpna 2016 přivítalo estonské město Otepää světové biatlonisty. Naši výpravu vedl prezident ČSB

Jiří Hamza, trenéři Marek Lejsek a Marian Málek se svými sportovci získali jednu zlatou, tři stříbrné a jednu bronzovou medaili. Ve výpravě byli sportovci Černá Kristýna, Johanidesová Lea, Suchá Petra, Charvátová Lucie, Davidová Markéta,



AK Krakonoš slavil...

Foto M. Janoušková



Mistři světa smíšených štafet juniorů (Hošek, Burian, Davidová, Tkadlecová). Foto T. Bláha

Tkadlecová Anna, Kristejn Lukáš, Krupčík Matěj, Václavík Adam, Burian Jan, Hošek Ondřej a Procházka Jakub.

Dvě stříbrné medaile získal Jan Burian ve sprintu a stíhacím závodě juniorů, ve sprintu mužů byl druhý Lukáš Kristejn a bronzovou medaili získal junior Ondřej Hošek ve sprintu. Titul mistrů světa a další úspěchy jsou povzbuzením do další tréninkové práce a důkazem, že naši senioři mají kvalitní nástupce.

### ***Mistrovství ČR v biatlonu na kolečkových lyžích***

Ve dnech 10.–11. září 2016 se konalo v Letohradu za účasti našich špičkových závodníků mistrovství ČR v biatlonu. V sobotu byl v programu sprint a v neděli stíhací závod, velmi dobře si vedli

nejen naši odchovanci, ale i členové jilemnické biatlonové základny.

*Dorostenky mladší* (umístění ve sprintu/ve stíhacím závodě): Babánková Bára, SCM Střelka Brno (1/6), Trejbalová Renáta, SCM Jilemnice (2/2), Hermanová Veronika, SCM Letohrad (3/7), Bergerová Magdaléna, SCM Jilemnice (5/1), Petříková Michaela, SCM Jilemnice (12/–)

*Dorostenky starší*: Suchá Petra, SCM SKP Kornspitz Jablonec (1/2), Voborníková Tereza, SCM Jilemnice (11/7)

*Dorostenci mladší*: Mareček Jonáš, SCM Nové Město na Moravě (1/1)

*Dorostenci starší*: Mikyska Tomáš, SCM Letohrad (1/2), Karlík Mikuláš, SCM Letohrad (2/3), Hornig Vítězslav, SCM Jilemnice (3/1), Pajer Lukáš, SCM Jilemnice (5/13), Kocián Jakub, SCM Jilemnice (15/21), Chmelík Jiří, SCM

Jilemnice (22/7), Soukup Ondřej, SCM Jilemnice (23/22), Hrouda Václav, SCM Jilemnice (25/18)

*Juniorky:* Davidová Markéta, SCM SKP Kornspitz Jablonec (1/2), Votočková Eliška, SCM Jilemnice (6/5)

*Junori:* Zemlička Milan, SCM Letohrad (1/4), Ševčík Štěpán SCM Jilemnice (16/–)

*Ženy:* Puskarčíková Eva, SKP Kornspitz Jablonec (1/5), Fialková Pavlína

Slovensko (2/2), Vítková Veronika, SKP Kornspitz Jablonec (3/1), Charvátová Lucie, SKP Kornspitz Jablonec (7/4), Horáková Ludmila, SKP Kornspitz Jablonec (11/10)

*Muži:* Soukup Jaroslav, SKP Kornspitz Jablonec (1/1), Václavík Adam, SKP Kornspitz Jablonec (12/11), Vojík Tomáš, SKP Kornspitz Jablonec (17/13)

*Josef Trojan*

---

## *Stolní tenis handicapovaných*

### ***Mistrovství ČR klubů vozíčkářů ve stolním tenisu Jilemnice 2016***

Ve dnech 1.–3. 7. 2016 uspořádal Klub handicapovaných Euro-club Handicap z. s., Javorek 564, 514 01 Jilemnice pod záštitou starostky Jilemnice Ing. Jany Čechové, zastoupené na akci místostarostou Vladimírem Vinklářem, a pod záštitou hejtmana Libereckého kraje pana Martina Půty, Bc. poprvé ve Sportovní hale SC v Jilemnici, Metyšova ul. 102, Mistrovství ČR klubů vozíčkářů ve stolním tenisu Jilemnice 2016.

Zúčastnil se historicky rekordní počet klubů s nasazením 10 družstev vždy po 3–4 hráčích, a to kluby: SKV Ostava – 4 družstva, SK Moravia Brno – 1 mužstvo, SKV Nezlomeni Pardubice – 1 mužstvo, TJ Sokol Lhůta – 1 mužstvo, SKV Praha – 1 mužstvo, SKVZR Cheb – 1 mužstvo, za hostování Jiřího Suchánka z SKST Liberec (člena paralympijské výpravy ČR), TJ INVACLUB Loštice – 1 mužstvo. Celkem soutěžilo 32 stolních tenistů – vozíčkářů z celé ČR.

V soutěži OPEN jednotlivců obsadili 1. místo – Žák Jiří – SK Moravia Brno, 2. místo – Hadrava Jaroslav – TJ Sokol

Lhůta, 3. místo – Suchánek Jiří – SKST Liberec. V soutěži MČR klubů vozíčkářů obsadily kluby 1. místo – SK Moravia Brno, 2. místo – TJ Sokol Lhůta, 3. místo – SKVZR Cheb.

Turnaj bychom nemohli uskutečnit bez pomoci města Jilemnice, Libereckého kraje a všech, co nás finančně, materiálně i psychicky podporovali, jmenovitě to byly NKT Cables Vrchlabí, ASTV – asociace stolního tenisu vozíčkářů, Nadace Charty 77 – Konto bariéry, AVON Cosmetics, spol. s r. o., Pila Novotný Jilemnice, Nosek – Řeznictví a uzenářství Studenec, Pivovar Rohozec a. s., Malý Rohozec, Turnov, Pivovar a. s., Svijany.

Pomoc při zajištění turnaje nám poskytlo Řeznictví Soukup Jilemnice, Pečárna Integra H+H s. r. o. Jilemnice, Reklamní společnost BORA Advertising Víchová nad Jizerou, JIP – východočeská a. s. pobočka Jilemnice, GMP+ Jaroslav Horký Speditrans, Martinice v Krkonoších, PS SPORT – Pavel Strnad Semily a Internát Obchodní školy Olgy Havlové pro handicapované v Janských Lázních.

Všem výše jmenovaným patří náš upřímný dík. Děkujeme též rozhodčím



Foto I. Tesařová

Josefu Vítkovi z Jaroměře a jeho asistentovi, jakož i sběračům míčků, týmu členů i přátel klubu, kteří se starali po celou dobu o stravování, pitný režim i přepravu hráčů. — Největší poděkování patří všem hráčům-vozičkářům,

jejich doprovodům, asistentům a všem klubům, které se MČR klubů vozičkářů ve stolním tenisu v roce 2016 v Jilemnicích zúčastnily.

*Ing. Věra Baloušová,  
předseda klubu*

## *Společenský dům Jilm Vás zve...*

Sobota 1. 10., 20.00 hod.

### **Jilemnické vinobraní**

Hraje kapela VzHáčka. V ceně vstupného sklenička s první ochutnávkou zdarma. Půlnoční slosování o ceny. V průběhu akce bude otevřena restaurace s bohatou nabídkou teplých i studených jídel. Bude i „BURČÁK“. Pořádá T. J. Sokol Poniklá, Paul Dance a SD Jilm.

Vstupné 150 Kč

Sobota 8. 10., 19.30 hod.

### **Eržika**

Autorský projekt hudebně dramatické koláže Eržika je inspirován příběhem z literárního díla Ivana Olbrachta Nikola Šuhaj loupežník. Již z názvu je patrné, že hlavní postavou je milá Nikolky Šuhaje. Cílem inscenačního projektu je seznámit diváky s prostředím, starostmi i radostmi této dívky – ženy, která v drsné,



ale krásné krajině Podkarpatské Rusi žila. Předává svůj životní příběh těm, kteří hledají své kořeny, své proč zde žít...

Hrají a zpívají: Vladimíra Toyová, Patricia Toyová, Václav Myslivec, Petr Křivinka, Jaroslav Svěcený, Vladimír Bažant, Jiří Bílek, Zdeněk Lindner, Dagmar Ouhרבková, Věra Rutkayová, Lubomír Bartoš/Dominik Beck

Hudební doprovod: Jiří Bílek, Miroslava Jeřábková, Anna Lochmanová, Prokop Jeřábek/Adéla Zajptová/Josef Bartoň. Režie: Zdeněk Lindner

Vstupné 90/70 Kč

Neděle 9. 10., 18.00 hod.

**Strakonický dudák** – DS J. K. Tyl Lomnice nad Popelkou

Klasická dramatická báchorka z české vesnice a dalekého světa, národní pohádka o třech dějstvích.

Námět hry pochází z jihočeské pověsti o dudákovi, který hrál pod šibenicí. Dudák Švanda by se rád oženil s Trnkovic Dorotkou, ale pro starého Trnku je Švanda příliš chudý ženich. Švanda se tedy rozhodne, že si na svatbu vydělá hraním na dudy, a to i přes domluvy přítele Kalafuny. Švandova matka, víla Rosava, chce svému synu pomoci. Proto očaruje jeho dudy, Švanda je velmi úspěšný a dokonce ho pozvou do královského paláce, aby uzdravil smutnou princeznu Zuliku.

Nicméně jeho sekretářem se stane vychytralý Vocilka, který chce zneužít jeho umění a obohatit se. Nakonec mu pomáhá až jeho přítel Kalafuna a Dorotka.

Hrají: Luděk Vejnar, Veronika Sádková, Renata Tomešová, Bohuslav Vejnar, Petr Štěpán, Veronika Vejnarová, Libuše Mikešová, Jiří Otmar aj.

Režie: Petr Štěpán, Jaroslav Krček.  
Vstupné 90/70 Kč

Neděle 16. 10., 15.00 hod.

**Hrnečku vař!**

Ochotnický divadelní spolek z Dolní Kalné

Jedná se o veselý příběh na motivy klasické pohádky Hrnečku vař. Určen je pro malé i velké diváky ve věku od 3 let. Hra je doplněná o řadu písniček s vtipnými texty.

Vstupné 60 Kč

Pondělí 17. 10., 19.30 hod.

**Na stojáka!**

Oblíbená a originální stand up comedy nabitá výborným humorem.

Vystoupí: Lukáš Pavlásek, Dominik Heřman Lev, Arnošt Frauenberg.

Vstupné 240 Kč

Sobota 22. 10., 19.30 hod.

**Lordi** – Oscar Wilde

Skandální salonní komedie o třech rozpustilých slovenských lordech, kteří si v Londýně rozdělují dámy a za sexuální zážitky s nimi si nadělují červené a černé body. Jednoho večera však poruší svá pravidla a dojde ke katastrofě... Hraje se ve slovenštině, ačkoliv hrají čeští herci. Když jim role byly nabídnuty, český překlad se teprve připravoval. Herci však dali přednost těžšímu úkolu...

Hrají: Martin Hofmann, Filip Rajmont, Peter Serge Butko. Režie: Peter Serge Butko. Nevhodné do 15 let.

Vstupné 250 Kč

Pondělí 24. 10., 18.00 hod., Kino 70

**Sicílie, Liparské ostrovy**

Nová multimediální přednáška Pavly Bičíkové o nespoutaných ostrovech

uprostřed Středozevního moře. Společně se vydáme kolem činných sopek, divokým pobřežím, přes hory a navštívíme dech beroucí památky. Zažijeme atmosféru záhadných „velikonočních mysterií“ a setkáme se s místními obyvateli, které dodnes sužuje mafie.

Vstupné 80 Kč

Úterý 25. 10., 19.30 hod.

### „Édith Piaf – Mon amour“

Turné věnované královně šansonu – francouzské zpěvačce Édith Piaf, u příležitosti 100 výročí narození. Vystoupí: Trio ESPRIT: Markéta Mazourová, Petra Červinková a Eliška Hurábová. Ve zhruba sedmdesátiminutovém programu zazní nejznámější písně slavného „Vrabčáka“.

Vstupné 250 Kč

### **Připravujeme:**

► Pondělí 7. 11., 18.00 hod.

**Záhadná místa světa** – cestopisná přednáška PaedDr. L. Turka

► Neděle 13. 11., 15.00 hod.

**Jen počkej, zajíci!** (Divadlo Applause)  
Divadelní výpravná pohádka na motivy legendárního stejnojmenného animovaného seriálu.

► Středa 16. 11., 19.00 hod.

### **Návštěvní den Miroslava Šimka**

Zábavný pořad ve stylu legendárních „Návštěvních dnů“ Šimka a Grossmanna, v němž se představí řada bývalých spolupracovníků Miloslava Šimka, kteří připomenou nejznámější scénky, povídky a písničky.

Hrají: Luděk Sobota, Jiří Krampol, Miluše Voborníková, Petr Jablonský, Viktor Sodoma, Marie Retková, Jana Svobodová, Jana Mařasová, Adriana Sobotová.

► Neděle 20. 11., 19.30 hod.

### **Módní přehlídka TS Paul-Dance Jilemnice**

► Úterý 22.11.2016 od 19.30 hod.

**Advent s Petrem Kolářem a kapelou;** zazní osvědčené skladby z dílny P. Koláře, K. Svobody, dua Orm, V. Dyka a dalších. Pořad bude samozřejmě proložen i písněmi s vánoční tematikou.

Předprodej vstupenek na listopad a prosinec začne v pondělí 10. 10. 2016 v informačním centru + online prodej na [www.sdjilm.cz](http://www.sdjilm.cz).

Předprodej vánočních dárkových poukazů začne v pondělí 7. 11. 2016 v informačním centru.

---

Obsah příspěvků nemusí být totožný s názorem redakce.

### **Jilemnice zpravodaj města.**

Odpovědný redaktor Jan Luštinec. Redakční rada: Josef Cerman, Jana Čechová, Leoš Erben, Petr Faistauer, Jakub Hála, Hana Jakoběová, Jan Kubát, Karel Kupka, Dagmar Ouhřabková. Sazba a zlom: P3K ([www.p3k.cz](http://www.p3k.cz)). Tisk – obálka: ZAMA s. r. o., vnitřní strany:

A90 PRESS-FOTO Jilemnice 500. Vydavatel: město Jilemnice, Masarykovo náměstí čp. 82, 514 01 Jilemnice, IČO 275808, periodicita: vychází měsíčně, den vydání: k 1. příslušného měsíce. Počet výtisků: 1 000 ks. Zapsáno do evidence periodického tisku Ministerstva kultury ČR pod ev. č. MK ČR E 22461. Cena 11 Kč. Uzávěrka listopadového čísla: 7. 10. 2016.

**Obálka:** Foto D. Mládková.



ZAMA

WWW.zama.cz

X POS

Nabízíme  
jednoduché  
řešení

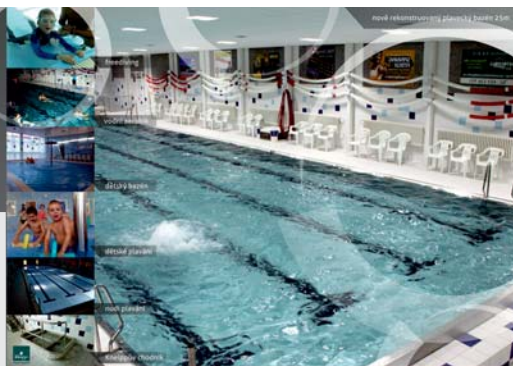
EET



Jsmo Váš partner z Jilemnice  
pro elektronickou evidenci tržeb !



mikroklimatická solná jeskyně  
plavecký bazén a sauna  
multifunkční sportovní hala  
atletický stadion  
fotbalové hřiště  
tenisové a volejbalové kurty  
*Přijďte nás navštívit!*



 sportovní centrum  
Jilemnice

| www.sport-jilemnice.cz | ☎ 603 819 334

